



Udlændinge- og
Integrationsministeriet

Styrelsen for International
Rekruttering og Integration

Æresrelaterede konflikter og negativ social kontrol

Håndbog til rådgivning
på voksenområdet

Indledning	3
Målgruppe	4
Omfang af æresrelaterede konflikter og negativ social kontrol i Danmark	5
1. Hvad er æresrelaterede konflikter og negativ social kontrol?	10
Definition af æresrelaterede konflikter og negativ social kontrol	10
Strafferetlig lovgivning	12
2. Den kommunale fagpersoners rolle og overblik i mødet med borgeren	18
Målgruppen af borgere og deres opholdsgrundlag	18
Systematik i mødet med borgeren	19
3. Opmærksomhed på æresrelaterede konflikter og negativ social kontrol	24
Barrierer for at fortælle om æresrelaterede konflikter	24
Tegn på æresrelaterede konflikter og negativ social kontrol	27
4. Afklaring af mistanke om og afdækning af æresrelaterede konflikter og negativ social kontrol	30
Forberedelser og rammesætning ved samtaler	30
Afklarende samtaleteknikker	32
Skalaspørgsmål	36
Borgerens motivation	38
5. Kommunens handlepligter og handlemuligheder	40
Handleplan ved æresrelaterede konflikter	40
Risikovurdering	40
Handlemuligheder, når borgeren ikke har behov for beskyttelse	42
Handlemuligheder når borgeren har behov for beskyttelse	47
Handlemuligheder og -pligter ved ufrivilligt udlandsophold	51
6. Politiet	54
7. Oversigt over rådgivninger, krisecentre og relevante myndigheder	58
Rådgivningstilbud	59
Krisecentre og safehouses	60
Relevante myndigheder	61
Referencer	62

Indledning

Denne håndbog har til formål at understøtte sagsbehandlere og kommunale ledere i at forebygge og håndtere sager om æresrelaterede konflikter og negativ social kontrol på området for borgere over 18 år.

Æresrelaterede konflikter kan opstå i patriarkalske og kollektivistiske familieformer, hvor individets rettigheder og trivsel begrænses af hensyn til kollektivets omdømme og ære. Kollektivet kan udgøres af både den nære familie, den udvidede familie og af netværket, hvoraf dele kan være bosiddende i andre lande.

Negativ social kontrol regulerer og/eller sanktionerer individets adfærd i henhold til kollektivets normer og ære og kan blandt andet komme til udtryk som begrænsning af individets muligheder for at træffe alderssvarende valg for sit eget liv. Udover negativ social kontrol kan kollektivet også anvende andre handlinger til at regulere og sanktionere individet, herunder forskellige former for vold (fysisk, psykisk, seksuel, økonomisk), ufrivillige udlandsophold og tvangsægteskaber.

Æresrelaterede konflikter er ofte komplekse og kan være svære for fagpersoner at få greb om og håndtere, hvilket kun forstærkes af, at flere medlemmer af familie og netværk i Danmark og evt. i udlandet ofte er involveret. Ligeledes kan fagpersoner opleve, at negativ social kontrol er svær at opspore og håndtere, bl.a. fordi det kan vise sig som en indbygget mekanisme i visse familier.

Voksne, børn og unge kan alle være berørt af æresrelaterede konflikter og negativ social kontrol, men de lovmæssige forpligtelser for de to målgrupper er forskellige. Denne håndbog handler om de muligheder, som findes i lovgivningen og i de socialfaglige indsatser for voksne borgere, der er udsat for æresrelaterede konflikter.

Herudover præsenteres en række aktører på området, som tilbyder særlig hjælp til voksne, der er udsat for æresrelaterede konflikter og negativ social kontrol.

Målgruppe

Håndbogen henvender sig til dig, som er sagsbehandler eller leder i en kommune. Håndbogen sætter rammen for mødet med de æresrelaterede konflikter og negativ social kontrol i det daglige arbejde på voksenområdet. Herudover præsenterer håndbogen den lovgivning, der er relevant for dette arbejde. Håndbogen præsenterer også de handlemuligheder, du som fagperson har – både når der ikke er behov for akut beskyttelse, og når der er. Endelig præsenterer håndbogen de organisationer, der yder rådgivning til fagfolk og til borgere.

Håndbogen kan bidrage til afklaring af praksis og skabe afsæt for faglige drøftelser om sager, der vedrører æresrelaterede konflikter og negativ social kontrol. Håbet er, at håndbogen vil sætte gang i faglige samtaler om tvivls spørgsmål og gråzoner, som er en del af disse meget komplekse sager.

Omfang af æresrelaterede konflikter og negativ social kontrol i Danmark

Der er ikke præcise tal for omfanget af æresrelaterede konflikter og negativ social kontrol i Danmark. Det skyldes både, at volden og kontrollen ikke altid anmeldes til myndighederne, men også at der ofte er tale om særdeles komplekse sager, som gør, at henvendelser og anmeldelser til myndighederne ikke altid opgøres i de rette kategorier. Derudover er der mange borgere, som ikke opsøger hjælp.

Omfang af negativ social kontrol måles hvert år blandt voksne i Medborgerskabsundersøgelsen og i enkeltstående undersøgelser, hvor både indvandre og efterkommere med ikke-vestlig baggrund såvel som personer med dansk oprindelse er repræsenteret. De viser bl.a.:

- 17% af 18-29 årige borgere fra MENAPT-landene svarer nej til at de må, eller tror de må, have en kæreste for deres familie. Det samme gælder 1% blandt 18-29 årige borgere med dansk oprindelse (Medborgerskabsundersøgelsen 2022).
- 9% af mænd og 8% af kvinder med ikke-vestlig oprindelse oplever at have begrænset selvbestemmelse med hensyn til valg af uddannelse og venner. Det gælder 3% af mænd og 1% af kvinder med dansk oprindelse. (Als Research 2018).
- 5% af 18-29 årige kvinder og 8% af mænd med ikke-vestlig baggrund har mange eller enkelte gange været udsat for, at familiemedlemmer har overvåget dem ved at ringe til dem eller følge efter dem. Det samme gælder 1% kvinder og 3% af mænd med dansk eller vestlig oprindelse (Als Research 2018).

MENAPT-landene dækker en række lande i Nord-Afrika, Mellemøsten samt Tyrkiet.

Det må forventes at undersøgelserne angiver minimumstal, da nogen borgere udsat for vold og kontrol ikke ønsker at deltage.

Læs undersøgelserne på: <https://integrationsbarometer.dk/tal-og-analyser/medborgerskab-ligebehandling-og-selvbestemmelse>

Antallet af sager hos sikkerhedskonsulenterne og anmeldelser til politiet er en måde at få indsigt i omfanget af æresrelaterede sager. I nedenstående grafer ses udviklingen i sager hos sikkerhedskonsulenterne og henvendelser til politiet om æresrelaterede sager. Udviklingen viser, at både sikkerhedskonsulenter og politi har fået langt flere sager om æresrelaterede konflikter. Det afspejler ikke nødvendigvis, at der er sket en stigning i omfanget, men formentligt at der er skabt mere synlighed omkring denne type sager.

I alt er der registreret fire æresdrab hos politiet i årene 2011-2020.

Se side 7:

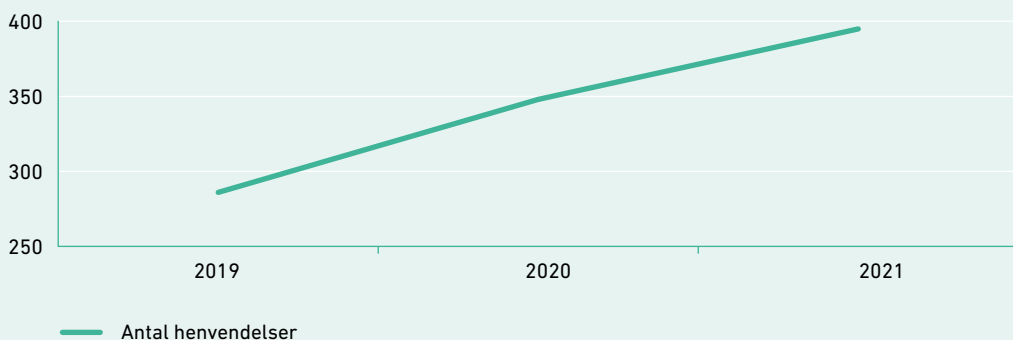
FIGUR 1. Henvendelser til sikkerhedskonsulenterne, 2019-2021

FIGUR 2. Henvendelser til politiet om æresrelaterede konflikter 2011-2020



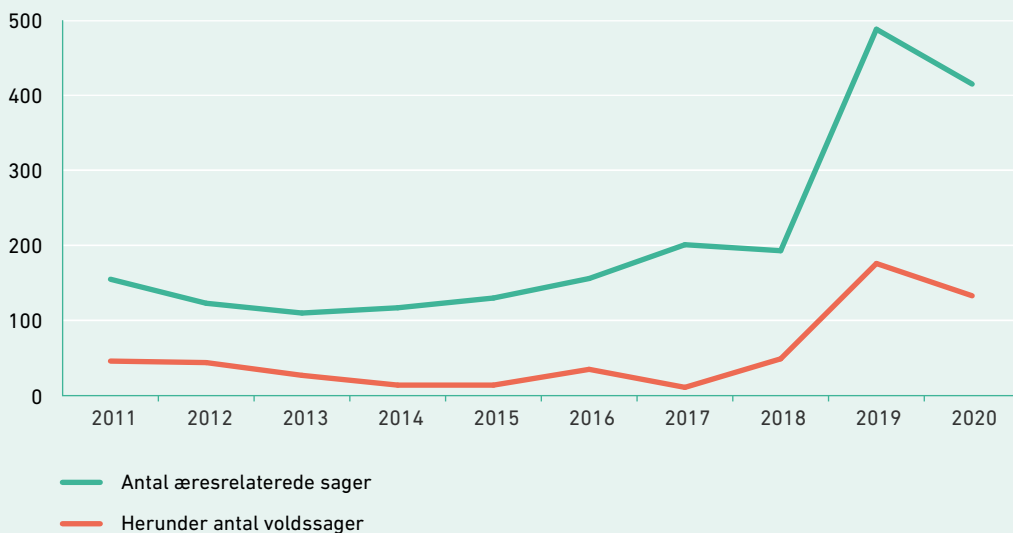
FIGUR 1

Henvendelser til sikkerhedskonsulenterne, 2019-2021



FIGUR 2

Henvendelser til politiet om æresrelaterede konflikter, 2011-2020



Kilde: Rigspolitiet

Læsevejledning

Håndbogens formål er at bidrage til viden og guide til handling. Indholdet består derfor af oplysning om æresrelaterede konflikter, negativ social kontrol og om lovgivning som illustreres gennem opmærksomhedspunkter og eksempler. Symbolerne nedenfor markerer, hvilken type viden læseren præsenteres for, så læseren hurtigt kan genkende, om der eksempelvis er tale om et opmærksomhedspunkt i det faglige arbejde eller lovgivning.



LOVGIVNING



OPMÆRKSOMHEDSPUNKT



EKSEMPEL

1

**Hvad er
æresrelaterede
konflikter og
negativ social
kontrol?**

1

Hvad er æresrelaterede konflikter og negativ social kontrol?

Som kommunal fagperson kan du møde borgere i en æresrelateret konflikt, som kan være udsat for negativ social kontrol og andre sanktioner. Derfor er det nødvendigt med en fælles definition af denne type konflikter. Hvis der ikke er en fælles definition og forståelse, er der risiko for, at I som fagprofessionelle ikke ser eller misfortolker sådanne konflikter, og det kan føre til, at borgeren ikke modtager de relevante og tidlige indsatser, som kommunen ellers er forpligtet til at tilbyde.

Dette kapitel præsenterer definitioner af æresrelaterede konflikter og negativ social kontrol med afsæt i serviceloven og handlingsplaner på området, som danner afsæt for den fælles forståelse, I, som fagpersoner i en kommune arbejder ud fra. I nogle tilfælde kan det være nødvendigt at inddrage politiet, og derfor er straffelovens definitioner af de forskellige voldsformer også præsenteret.

Definition af æresrelaterede konflikter og negativ social kontrol

Æresrelaterede konflikter er defineret i serviceloven i Vejledning om særlig støtte til børn og unge og deres familier. (Vejledning nr. 3 til serviceloven)

SE LOVGIVNING 1: Definition af æresrelaterede konflikter i serviceloven

Æresrelaterede konflikter finder oftest sted blandt grupper, der har et *kollektivistisk livssyn*, hvor nær- og udvidet familie samt netværket opfattes som en samlet enhed, hvoraf dele kan være bosiddende i andre lande. Her vægtes hensynet til kollektivet højere end hensynet til den enkelte. Det betyder også, at den enkeltes handlinger påvirker hele kollektivet og dets omdømme. I disse grupper eksisterer *patriarkalske familiestrukturer*, hvor mænd rangerer højere end kvinder og agerer som familiens overhoved. Grupperne er kendetegnet ved at praktisere æresnormer, dvs. et værdisæt af regler og normer, der har til hensigt at opretholde kollektivets ære. Hvis et individ udfører handlinger, der anses som æreskrænkende, har det således konsekvenser for hele familien. I disse familier kan individer opleve, at familien håndhæver en række adfærdsregler, der begrænser dets mulighed for selvbestemmelse over eksempelvis seksuel adfærd, pardannelse, kønsudtryk, uddannelse eller påklædning. Familien og kollektivet vil således forsøge at opretholde æresnormer gennem en række strategier og sanktioner. Familien og kollektivet vil ligeledes forsøge at genoprette familiens ære, hvis en person vanærer familien og kollektivet.

På næste side ses nogle af de strategier og sanktioner, der anvendes. Disse strategier kan udøves af familien og får normativ støtte fra hele eller dele af den udvidede familie og netværket, som også kan være involveret – også transnationalt.

SE OPMÆRKSOMHEDSPUNKT 1: Kollektivets strategier og sanktioner

Definition af æresrelaterede konflikter i serviceloven

”Ved en æresrelateret konflikt forstås en konflikt, som knytter sig til opfattelsen i en familie af, at et familiemedlem har krænket familiens ære. Æren er tæt knyttet til den unges (kvindes) seksualitet, som skal kontrolleres, så den unge bevarer sin ærbarhed. En krænkelse af familiens ære kan f.eks. opstå i tilfælde, hvor et familiemedlem har en kæreste, har sex uden for ægteskab eller har valgt en ægtefælle mod familiens ønske m.v. Æreskodekset gælder kun i nogle familier, og det er ikke knyttet til bestemte religioner eller kulturer.

Familiens ære er knyttet til en opfattelse af familien som en samlet enhed, hvor den enkeltes handlinger kan påvirke hele familiens ære positivt eller negativt. Familien kan både omfatte den nære familie og den udvidede familie – også transnationalt. Familiens ære skal således opretholdes både over for den etniske gruppe lokalt og transnationalt. F.eks. kan et fjernt, men indflydelsesrigt familiemedlem, der opholder sig i udlandet, have indflydelse på, hvordan en ung skal leve sit liv i Danmark, ligesom den justits, der i nogle tilfælde udøves i lokalmiljøet, har betydning for familiens ære. Hvis en ung handler på en måde, som i familiens øjne krænker æren, kan familien reagere på forskellig vis for at forhindre den unges handlinger. Det betyder, at familien f.eks. kan opstille restriktioner i forhold til den unges skolegang, fritidsliv, valg af venner m.v. Der kan også være tale om isolering af den unge, indespærring, trusler, vold, genopdragelsesrejse, tvungen forlovelse, tvungen religiøs vielse uden borgerlig gyldighed, tvangsægteskab og i værste fald drab. I de sager, der eskaleres, vil der ofte være tale om, at familien i første omgang har forsøgt at korrigere den unges adfærd på en mindre indgribende måde”. (Vejl. nr. 9347, 28/03/2017, kapitel 21)



OPMÆRKSOMHEDSPUNKT 1

Kollektivets strategier og sanktioner

Kollektivet kan anvende en lang række strategier og sanktioner.

Det kan bl.a. være:

- Negativ social kontrol
- Psykisk vold
- Fysisk vold
- Seksuel vold
- Økonomisk vold
- Digital vold
- Stalking
- Trusler
- Ufrivillige udlandsophold/dumping
- Tvangsægteskaber
- Kvindelig omskæring
- Drab

Piger og kvinder er især ofre for æresrelaterede konflikter og negativ social kontrol, mens de fleste udøvere er mænd. Både i praksis og forskning er der kommet synlighed omkring, at mænd også kan være udsat for æresrelaterede konflikter, fx hvis en mand modsætter sig et ægteskab, eller hvis han identificerer sig som LGBT+. Der er ligeledes kommet fokus på, at kvinder kan være udøvere af fx negativ social kontrol rettet mod børn og unge. Herudover er der kommet større opmærksomhed på, at der kan være gråzoner i sammenspillet mellem det at være offer og udøver, hvor mænd kan tvinges til at udøve negativ social kontrol mod andre familiemedlemmer, ligesom det kan være svært at skelne mellem, hvornår kvinder bevidst er udøvere eller hvornår de er tvungne til at udøve kontrol – og dermed også ofre.

Negativ social kontrol kan i nogle tilfælde være et tegn på, at en konflikt er under optrapning, eller kan ligge til grund for mistro. På næste side er negativ social kontrol defineret og eksemplificeret.

SE OPMÆRKSOMHEDSPUNKT 2: Negativ social kontrol

Forskningen viser, at vold kan have alvorlige konsekvenser for den udsatte. Konsekvenserne ved psykisk vold inkluderer lavt selvværd, ensomhed og hjælpeløshed, såvel som depression, angst, selvskaide, PTSD og i værste fald selvmordstanker eller selvmord (ALS Research 2018, Dokkedahl m.fl. 2021, Lev Uden Vold 2018, Ottosen m.fl. 2018, 2022).

Du kan læse mere om de æresrelaterede konflikter i SIRIs videnskortlægning:

<https://cms.integrationsviden.dk/aeresrelaterede-konflikter-1/rapporter-og-andre-materialer/siris-publikationer/videnskortlaegning-om-aere>

Strafferetlig lovgivning

En række af de strategier og sanktioner, der udøves i æresrelaterede konflikter, er strafbare i Danmark. Kommunernes arbejde er hovedsageligt reguleret af anden lovgivning end den strafferetlige. Alligevel er det væsentligt for dig som fagperson at kende til straffeloven, idet du kan møde borgere, der ikke ved, de er eller har været udsat for forhold, der er strafbare.

Anmeldelser af lovovertrædelser skal indgives til den politikreds, hvor overtrædelserne har fundet sted, og kan foregå både personligt, skriftligt – også via mail – eller telefonisk. Det er ikke et krav, at anmeldelsen sker straks efter, at hændelsen har fundet sted, men det vil dog hjælpe politiets efterforskningsarbejde.

Nedenfor er en optegnelse over den mest gængse strafferetlige lovgivning i relation til æresrelaterede konflikter, der kan være relevant for dig som fagperson at kende til.

**Se side 15:
LOVGIVNING 2. Straffelovens bestemmelser om udvalgte voldsformer**



OPMÆRKSOMHEDSPUNKT 2

Negativ social kontrol

Negativ social kontrol anvendes om handlinger, som et fællesskab anvender til at regulere og/eller sanktionere individets adfærd i henhold til fællesskabets normer. Negativ social kontrol kan blandt andet komme til udtryk som begrænsninger af individets muligheder for at træffe alderssvarende valg for sit eget liv, herunder socialt liv, fritidsinteresser, seksualitet, krop, uddannelse og job, fastholdelse i uønskede relationer og gennem isolation og overvågning. Negativ social kontrol kan have en karakter eller et omfang, hvor den falder inden for straffelovens definition af psykisk vold (straffelovens § 243).

Når den udsatte underlægges så stærk en begrænsning af sine handlemuligheder og selvbestemmelse, at det bliver et brud på rettigheder, fører til mistrivsel eller bliver en hindring for at deltage i samfundet som en aktiv og fuldgyldig borger er det negativ social kontrol.

1. Hvad er æresrelaterede konflikter og negativ social kontrol?



Straffelovens bestemmelser om udvalgte voldsformer

Fysisk vold (Straffelovens §§ 244 og 245)

§ 244. Den, som øver vold mod eller på anden måde angriber en andens legeme, straffes med bøde eller fængsel indtil 3 år.

Stk. 2. Begåes forhold, som er nævnt i stk. 1, gentagne gange over en periode af en person i eller nært knyttet til den forurettedes husstand, uden at forholdet er omfattet af § 245, kan straffen stige til fængsel indtil 6 år.

§ 245. Den, der udøver et legemsangreb af særligt rå, brutal eller farlig karakter eller gør sig skyldig i mishandling, straffes med fængsel indtil 6 år. Har et sådant legemsangreb haft betydelig skade på legeme eller helbred til følge, skal dette betragtes som en særligt skærpende omstændighed.

Stk. 2. Den, der uden for de i stk. 1 nævnte tilfælde tilføjer en anden person skade på legeme eller helbred, straffes med fængsel indtil 6 år.

Stk. 3. Det skal endvidere betragtes som en særligt skærpende omstændighed, hvis legemsangrebet eller mishandlingen er begået mod en person under 18 år af en person i eller nært knyttet til den forurettedes husstand.

Psykisk vold (Straffelovens § 243)

Den, som tilhører eller er nært knyttet til en andens husstand eller tidligere har haft en sådan tilknytning til husstanden, og som gentagne gange over en periode udsætter den anden for groft nedværdigende, forulempende eller krænkende adfærd, der er egnet til utilbørligt at styre den anden, herunder ved udøvelse af negativ social kontrol, straffes for psykisk vold med bøde eller fængsel indtil 3 år.

Stalking (Straffelovens § 242)

Den, der på en måde, som er egnet til at krænke en anden persons fred, systematisk og vedvarende kontakter, forfølger eller på anden måde chikanerer den pågældende, straffes for stalking med bøde eller fængsel indtil 3 år.



Ulovlig tvang (Straffelovens § 260)

Med bøde eller fængsel indtil 2 år straffes for ulovlig tvang den, som

1) ved vold eller ved trussel om vold, om betydelig skade på gods, om frihedsberøvelse eller om at fremsætte usand sigtelse for strafbart eller ærerørigt forhold eller at åbenbare privatlivet tilhørende forhold tvinger nogen til at gøre, tåle eller undlade noget,

2) ved trussel om at anmelde eller åbenbare et strafbart forhold eller om at fremsætte sande ærerørige beskyldninger tvinger nogen til at gøre, tåle eller undlade noget, for så vidt fremtvingelsen ikke kan anses tilbørlig begrundet ved det forhold, som truslen angår.

Stk. 2. Tvinges nogen til at indgå ægteskab eller til en religiøs vielse uden borgerlig gyldighed eller til at indgå i et andet ægteskabslignende forhold, eller fastholdes nogen ved tvang i et sådant ægteskab eller forhold, kan straffen stige til fængsel indtil 4 år.

Stk. 3. Tvinges nogen til at bære en beklædningsgenstand, der skjuler vedkommendes ansigt, kan straffen stige til fængsel indtil 4 år.

Vanrøgt (Straffelovens § 213)

Den, som ved vanrøgt eller nedværdigende behandling krænker sin ægtefælle, sit barn eller nogen hans myndighed eller forsorg undergiven person under 18 år eller en i opstigende linie beslægtet eller besvogret, eller som ved modvillig at undrage sig en ham over for nogen af de nævnte personer påhvilende forsørgelses- eller bidragspligt udsætter dem for nød, straffes med fængsel indtil 2 år.

Freds- og æreskrænkelser (Straffelovens § 264 b)

Den, der uberettiget ved hjælp af en GPS eller et andet lignende apparat registrerer en andens færden, straffes med bøde eller fængsel indtil 6 måneder.

Ud over de ovenfor ovennævnte bestemmelser i straffeloven er det relevant også at være opmærksom på følgende: Ulovlig frihedsberøvelse § 261, voldtægt § 216 (eller andet seksuelt forhold, jf. § 225), blufærdighedskrænkelser § 232, ulovlige trusler § 266 og vidnetrusler § 123.

2

Den kommunale fagpersons rolle og overblik i mødet med borgeren

2

Den kommunale fagpersoners rolle og overblik i mødet med borgeren

Som kommunal fagperson spiller du en central rolle i forhold til at hjælpe borgere, der er udsat for æresrelaterede konflikter eller negativ social kontrol. Borgerne kan have sager, der er forankret i forskellige afdelinger i kommunen. Derfor er det vigtigt, at fagpersoner i alle afdelinger er opmærksomme på muligheden for, at æresrelaterede konflikter og negativ social kontrol er til stede i den enkelte borgers situation. I dette kapitel præsenteres en systematik, der kan anvendes i forhold til tilrettelæggelse af mødet med borgeren, og som ligger til grund for de følgende kapitler. Herudover præsenteres et flowchart, der kan give et overblik over de enkelte trin i mødet med borgeren.

SE OPMÆRKSOMHEDSPUNKT 3: Kommunens beredskabsplan

Målgruppen af borgere og deres opholdsgrundlag

Det er væsentligt at holde sig for øje, at borgere, der er udsat for negativ social kontrol og æresrelaterede konflikter, kan have meget forskellige opholdsgrundlag i Danmark. Det kan fx være borgere, der er født og opvokset i Danmark og har dansk statsborgerskab. Der kan også være borgere med midlertidigt eller permanent opholdstilladelse, dvs. borgere, hvor opholdstilladelsen er opnået via familie-sammenføring, borgere, der har fået asyl,

eller borgere, der har ophold via EU-regler. Borgerens opholdsgrundlag har betydning for den hjælp, kommunen kan tilbyde borgeren, ligesom den kan have betydning for borgerens vilje til at søge eller tage imod hjælp.

Hvem kan få hjælp efter serviceloven?

I denne håndbog vil der ofte blive refereret til serviceloven (SEL), og derfor er det relevant at nævne, hvem der kan få hjælp efter denne lov, hvilket er fastsat i SEL § 2, stk. 1, som lyder: *”Enhver, der opholder sig lovligt her i landet, har ret til hjælp efter denne lov”.*

Det vil sige, at lovligt ophold er en forudsætning for, at en borger kan få hjælp efter serviceloven. Enhver udlænding, der efter udlændingelovens regler har lovligt ophold her i landet, har et lovligt ophold i servicelovens forstand. Dvs. at en udlænding med en opholdstilladelse eller et visum, der ikke er udløbet, en udlænding, hvis visumfrie periode ikke er udløbet, en nordisk statsborger eller en EU-borger, der efter EU-retten har en umiddelbar ret til at opholde sig her i landet, har et lovligt ophold her i landet i servicelovens forstand. Dette gælder uanset opholdstilladelsens eller visummets karakter. Ligeledes vil en udlænding med processuelt ophold, dvs. en asylansøger eller ikke-asylansøger, der efter udlændingelovens regler har ret til at opholde sig her i landet, mens ansøgningen om opholdstilladelse behandles, have et lovligt ophold her i landet i servicelovens forstand.

Hvis en udlænding mister sit opholdsgrundlag her i landet, fx ved, at udlændingen har fået afslag på en ansøgning om opholdstilladelse, har fået afslag på forlængelse af opholdstilladelse eller har fået inddraget sin opholdstilladelse, vil vedkommende ikke længere have lovligt ophold i servicelovens forstand og vil derfor ikke kunne få hjælp efter denne lov.

Læs mere om servicelovens anvendelsesområde i forhold til asylansøgere og udlændinge uden lovligt ophold her: **Skrivelse om servicelovens anvendelsesområde i forhold til asylansøgere og udlændinge uden lovligt ophold (Til samtlige kommuner m.fl.)** (retsinformation.dk)

Du kan også kontakte Udlændingestyrelsens Hotline for negativ social kontrol alle hverdage mellem klokken 9-15 på telefonnummer 70 26 28 18. Her kan du få vejledning om opholdsgrundlaget for udlændinge, som er udsat for negativ social kontrol. Du kan læse mere her: www.nyidanmark.dk/us-hotline

Systematik i mødet med borgeren

Håndbogen fokuserer på at skabe et overblik over, hvordan du kan forstå, afklare og handle på mistanke eller viden om æresrelaterede konflikter og negativ social kontrol i den enkelte konkrete situation, hvor du møder borgeren. Det overblik bygger på følgende systematik i mødet med den enkelte borger.

Se side 21:

FIGUR 3. Mødet med den enkelte borger



OPMÆRKSOMHEDSPUNKT 3

Kommunens beredskabsplan

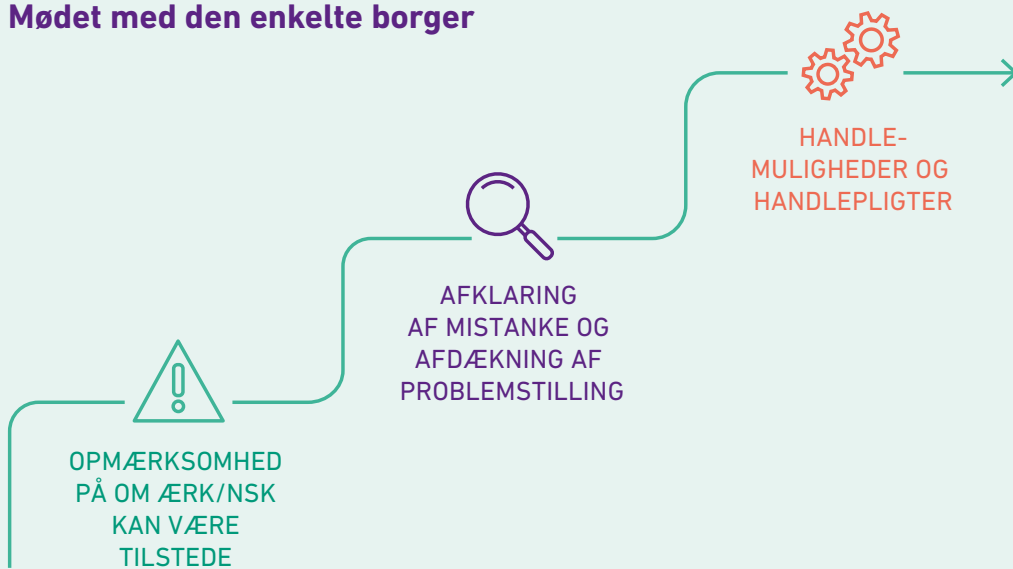
Undersøg om der er lavet en beredskabsplan i din kommune. Hvis der er en beredskabsplan, vil den evt. kunne hjælpe dig med at finde svar på:

- Hvilke procedurer kommunen har, når der kan være tale om akut fare for personen, der henvender sig.
- Hvem skal gennemføre den første (akutte) risikovurdering? Hvem laver efterfølgende en mere grundig risikovurdering? Og hvem opdaterer løbende risikovurderingen?
- Hvilke sikkerhedsforanstaltninger kommunen har? Har kommunen en døgnvagt, særlige politifolk, lægehus, krisecenter etc.?
- Hvem er ansvarlig for beredskabsplanen?



FIGUR 3

Mødet med den enkelte borger



Første trin

Du er opmærksom på borgerens situation. Her vil der blive skabt en viden om, hvordan problemstillingerne kan se ud hos borgeren, og hvordan du kan forstå borgernes egne muligheder og barrierer i forhold til at bede om hjælp. Derfor skal du, som fagperson, have generel viden om æresrelaterede konflikter og negativ social kontrol og en opmærksomhed på, om der kan være grund til bekymring i den enkelte borgers situation.

Andet trin

Du har fået en bekymring, mistanke eller viden om en æresrelateret konflikt og/eller negativ social kontrol, som skal afklares og afdækkes med den enkelte borger. Derfor skal du, som fagperson, have viden om, hvordan en samtale kan afholdes på en sikker måde, og hvilke type spørgsmål du med fordel kan stille.

Tredje trin

Du er klar over, at problemstillingerne om en æresrelateret konflikt og/eller negativ social kontrol er til stede og har afdækket dem, og du skal derfor tilrettelægge den bedst mulige hjælp til borgeren. Her vil hjælpen skulle tilrettelægges til borgere med og uden akut beskyttelsesbehov. Derfor skal du, som fagperson, anlægge et sikkerhedsperspektiv såvel som bredt overblik over mulighederne for hjælp.

De følgende tre kapitler skitserer disse tre trin med fokus på pligter og muligheder på hvert trin.

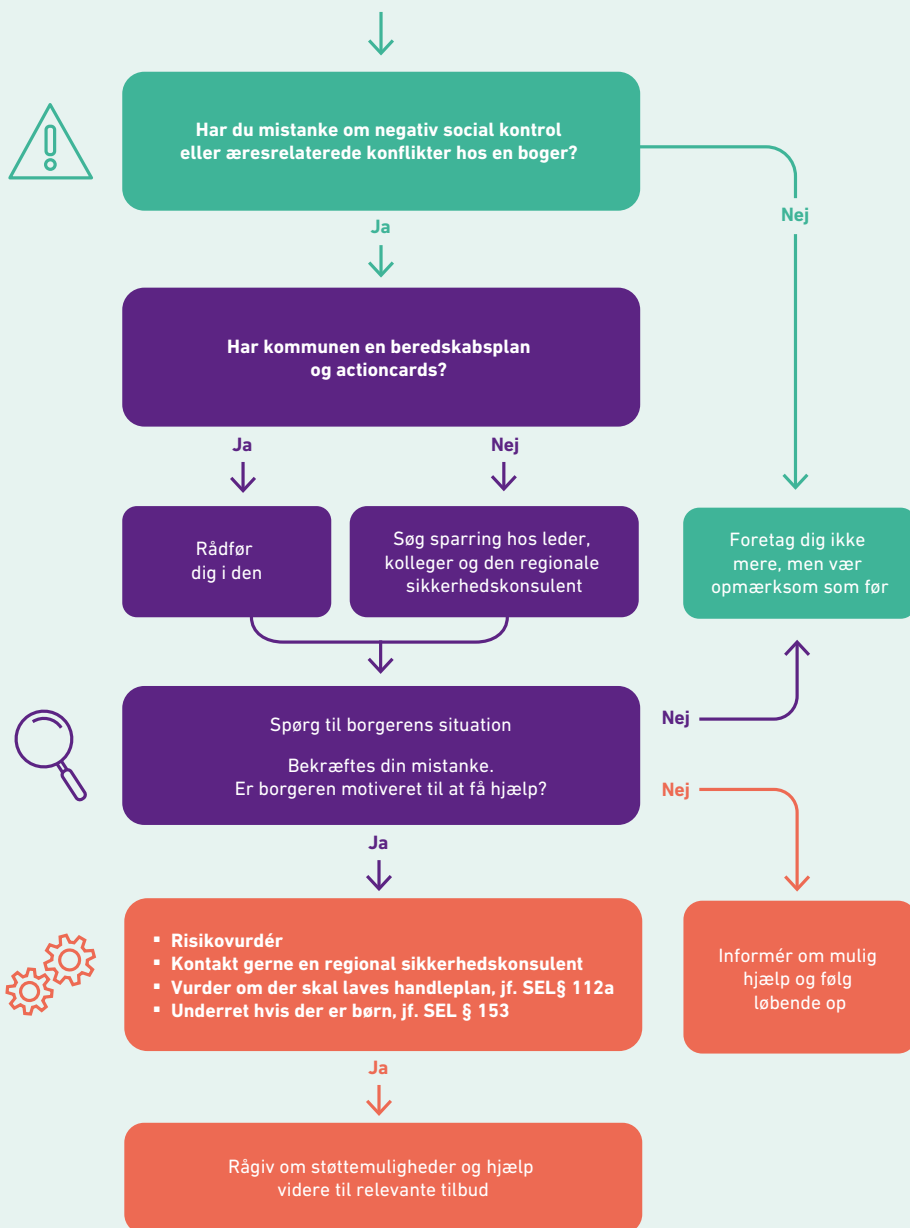
For at give overblik over denne proces med den enkelte borger er processen illustreret på et flowchart.

Se side 22:

FIGUR 4. Proces med den enkelte borger

FIGUR 4

Proces med den enkelte borger



3



**Opmærksomhed
på æresrelaterede
konflikter og negativ
social kontrol**

3

Opmærksomhed på æresrelaterede konflikter og negativ social kontrol

Vi ved, at det langt fra er alle udsatte for æresrelaterede konflikter og negativ social kontrol, der opsøger hjælp. Det kan derfor være svært for fagpersoner at opdage æresrelaterede konflikter og negativ social kontrol. Det kan derfor være dig, der som fagperson skal være opmærksom og italesætte problematikkerne.

Dette kapitel giver oversigt over, hvorfor det kan være svært for personer, der er udsat for æresrelaterede konflikter og/eller negativ social kontrol, at fortælle andre om, hvad de er udsat for, og hvornår du, som fagperson, skal begynde at bekymre dig.

Barrierer for at fortælle om æresrelaterede konflikter

Ofte vil personer, der er udsat for æresrelaterede konflikter eller negativ social kontrol, ikke af sig selv fortælle om disse hændelser. Det kan der være mange grunde til.

Barriererne kan være mange og omfattende, og de medfører, at du som fagperson ikke nødvendigvis kan forvente, at borgeren selv henvender sig for at få hjælp, når han eller hun er udsat for æresrelaterede konflikter eller negativ social kontrol. Således stiller disse barrierer også høje krav til din faglige viden om og evne til at spotte tegn på æresrelaterede konflikter og negativ social kontrol, ligesom de stiller krav til hvordan du forbereder og afholder relevante samtaler. Barriererne er desuden vigtige at forholde sig til i tilrettelæggelsen af indsatsen, da de også kan have betydning for, om en indsats bliver en succes for borgeren.

SE OPMÆRKSOMHEDSPUNKT 4: Barrierer for at fortælle om de æresrelaterede konflikter og den negative sociale kontrol



OPMÆRKSOMHEDSPUNKT 4

Barrierer for at fortælle om de æresrelaterede konflikter og den negative sociale kontrol

Borgeren ved ikke, at de er i en æresrelateret konflikt og/eller udsat for negativ social kontrol

Sociale, kulturelle eller religiøse normer og værdier omkring familie og ære kan ofte være internaliserede, og den udsatte vil derfor ikke altid opfatte sig selv som underlagt kontrol eller vold.

Loyalitet over for familien

Borgere, der er udsat for æresrelaterede konflikter, kan have en stor loyalitet over for deres familie, hvilket betyder, at de ikke ønsker at inddrage myndighederne.

Frygt for at eskalere situationen

Nogle borgere i æresrelaterede konflikter undgår at indblande myndighederne i en æresrelateret konflikt. De kan frygte, at situationen eskaleres og fører til flere alvorlige sanktioner.

Frygt for sanktioner mod andre familiemedlemmer

Nogle borgere kan ligeledes frygte, at indblanding af myndighederne kan medføre alvorlige sanktioner for forældre, ægtefælle, søskende og eller familiemedlemmer. Særligt kan mødre være bange for at miste adgang til deres børn, eller at børnene bliver straffet. De ønsker derfor ikke at indblande myndighederne.

Frygt for at blive alene

For borgere i en æresrelateret konflikt vil det at forlade partneren eller familien ofte betyde brud med hele familien og netværket. Det kan betyde, at de undlader at søge hjælp og accepterer familiens æresnormer og den negative sociale kontrol. De ønsker ikke at bryde med familien og så stå helt alene.





3. Opmærksomhed på æresrelaterede konflikter og negativ social kontrol

Sprogvanskeligheder, manglende kendskab til egne rettigheder og det danske system

Nogle borgere, der står i en æresrelateret konflikt, har ikke tilstrækkelige danske sprogkunderskaber og/eller nok kendskab til egne rettigheder og det danske system til, at de selv kan opsøge hjælp hos kommune eller frivillige hjælpeorganisationer. De kan også have fået at vide af familien, at der ikke findes hjælp til dem i Danmark.

Mistillid til myndighederne

Nogle borgere, der står i en æresrelateret konflikt, har erfaringer med myndigheder i et andet land. Det kan betyde, at de har stor mistillid til myndighederne generelt, som medfører, at de ikke opsøger hjælp, og at de nogle gange aktivt forsøger at undgå myndighedernes inddragelse. Nogle borgere kan også have erfaringer med ikke at få relevant hjælp fra danske myndigheder og hjælpeinstanser.

Opholdsgrundlag er afhængigt af andre

Nogle borgere i æresrelaterede konflikter har en opholdstilladelse i Danmark, der er knyttet til deres ægtefælle eller forældre, og de er derfor afhængige af relationen til denne person for at bibeholde deres opholdsgrundlag. Af frygt for at miste opholdsgrundlag undlader de derfor at opsøge hjælp.

Begrænsede ressourcer

Borgere i en æresrelateret konflikt kan have begrænsede økonomiske ressourcer, manglende økonomisk indsigt og måske være afhængige af ægtefællen eller familiens økonomiske ressourcer. Borgeren kan derfor frygte ikke at kunne klare sig økonomisk uden partneren og familien og undlader derfor at søge hjælp.

Begrænset socialt netværk

Nogle borgere i æresrelaterede konflikter har et begrænset socialt netværk, og nogle har ikke netværk ud over familien. De kan have levet isoleret fra omverdenen i mange år og ikke have opbygget andre relationer. Det betyder, at de har sværere ved at få hjælp og støtte i netværk uden for familien, og at de derfor undlader at søge hjælp.

Tilgængelighed og synlighed hos hjælpeinstanser

Det er afgørende for borgeren, der er i en æresrelateret konflikt, at vedkommende ved, at der er hjælp at hente, og at fagpersoner kan tilbyde hjælp og støtte.

Tegn på æresrelaterede konflikter og negativ social kontrol

Oftte findes der en række forskellige fagpersoner i borgerens omgangskreds, herunder sagsbehandlere, jobcentermedarbejdere, læger, lærere etc., og disse personer kan spille en afgørende rolle i forhold til at støtte borgeren til at søge hjælp. De kan eksempelvis blive mere opmærksomme på tegn, der kan indikere mistriivsel, og stille de rigtige spørgsmål, som hjælper borgeren til at afklare sin situation og behovet for hjælp. Ligeledes spiller disse fagpersoner en vigtig rolle i at sørge for, at borgeren modtager den rigtige hjælp. Derfor er det vigtigt, at man som fagperson har en grundlæggende viden om æresrelaterede konflikter og negativ social kontrol og deres særlige kendetegn.

Der findes ikke endegyldige retningslinjer for, hvad der signalerer, at en borger er udsat for negativ social kontrol eller vold i en æresrelateret konflikt. Der er en vifte af faktorer, der i forskellig grad kan sandsynliggøre det. Det kan være eksplicit og synlig adfærd, som kan være nemt at få øje på, eller mere implicitte tegn, såsom borgerens fremtoning og mentale tilstand samt tegn på mistriivsel. Tegn, der kan give en mere specifik mistanke om æresrelateret konflikter og/eller negativ social kontrol kan opdeles i 5 typer:

Fysiske tegn

- Udviser fysiske tegn på vold, fx blå mærker etc.

Psykosomatiske tegn

- Funktionelle lidelser, klager over hovedpine, smerter i bevægeapparatet mm.
- Hjertebanken og brystmerter
- Træthed og manglende overskud

Psykiske tegn

- Trist stemningsleje, udpræget og vedvarende nervøsitet, samt evt. andre symptomer på angst eller depression
- Adfærdændringer som isolation og indadvendthed
- Udviser tegn på selvskade
- Lavt selvværd

Sociale og relationelle tegn

- Ustabil deltagelse i beskæftigelse, uddannelse eller skole
- Er pludselig holdt op med at møde op på job, uddannelse, eller skole og kan ikke kontaktes
- Konsekvent ikke kan/må deltage i arrangementer, fritidsaktiviteter eller sammenkomster
- Konsekvent ikke må have/har venner uden for familien og netværket
- Føler sig presset til at indgå i forlovelse/ægteskab og ikke har fri vilje til at vælge kæreste



3. Opmærksomhed på æresrelaterede konflikter og negativ social kontrol

- Føler sig presset til at forblive i ægteskab, fx trues med opholdstilladelsen, at miste forældrerettigheder eller adgang til børn
- Udtrykker, at hun ikke kan/vil arbejde på en arbejdsplads, hvor der er samvær med mandlige kollegaer

Tegn hos udsatte i relation til partner/familie

- Oplever at blive holdt øje med i offentlige omgivelser, fx skole, arbejde, boligområde
- Synes at have begrænset frihed til at bevæge sig ud på egen hånd, indikeret ved at borgeren ledsages af ægtefælle, søn eller svigerfamilie, uden at dette klart kan relateres til hendes eget behov, fx bliver altid fulgt/hentet til og fra arbejde, undervisning, arrangementer mm.
- Har ægtefælle eller anden slægtning, som ønsker at blande sig i aktiveringsforløb eller uddannelse, fx vil bestemme praktik- eller arbejdssted, omfang af undervisning mv.
- Har ikke eksklusiv adgang til sit NemID og bankkort, eller at adgangen til disse er delt med andre familiemedlemmer (fx ægtefælle, forældre, øvrige søskende)
- Udviser tegn på konsekvent at blive misinformeret af ægtefælle/familie ift. rettigheder og muligheder i Danmark
- Giver udtryk for at skulle skjule dele af sit liv fra familie og netværk
- Har pludselig ikke adgang til eget pas, telefon eller internet
- Udtaler at være beskyldt for at være for 'vestlig' eller 'dansk'

For at undersøge, om disse kan relateres til negativ social kontrol og vold, vil du som fagperson indledningsvist kunne spørge til, hvornår tegn og adfærd opstod, og om borgerens liv på det pågældende tidspunkt var karakteriseret af særlige udfordringer, herunder spændinger i familie og netværk.

4



**Afklaring af
mistanke om
og afdækning af
æresrelaterede
konflikter og negativ
social kontrol**

4

Afklaring af mistanke om og afdækning af æresrelaterede konflikter og negativ social kontrol

Selvom du som fagperson kan identificere nogle tegn og dynamikker, kan du stadig være i tvivl om, hvorvidt de specifikt peger på æresrelateret konflikter og negativ social kontrol. Når du får mistanke om, at disse problemstillinger er på spil, er det væsentligt, at dine samtaler med borgeren får et afklarende sigte. Det er vigtigt, at du kan og tør spørge ind til en borgers situation for at kunne afdække, hvad der foregår. Det kan opleves som grænseoverskridende at italesætte disse emner over for borgeren, men samtidig er det vigtigt at huske, at det måske er første gang, at borgeren bliver spurgt til de ting, personen oplever.

I dette kapitel får du viden om, hvordan du kan handle, når du møder en borger, der viser tegn på mistrivsel. Du får først konkrete råd til, hvordan du bør rammesætte samtalen med borgeren om de æresrelaterede konflikter og den negative sociale kontrol. Herefter får du forslag til, hvilke samtaleteknikker du kan anvende i samtalen med borgeren.

Forberedelser og rammesætning ved samtaler

Før du indleder en samtale om æresrelaterede konflikter og negativ social kontrol, er der en række råd til, hvordan du kan rammesætte samtalen.

Tid til samtalen og tryghed ved relationen

At stille spørgsmål om mistrivsel, negativ social kontrol og æresrelaterede konflikter forudsætter, at der er god tid til samtalen, og at samtalen er baseret på tryghed i rummet. Sæt derfor god tid af til afholdelsen af samtalen og forhold dig lyttende, da det kan tage lang tid for borgeren at åbne op og komme omkring i sin fortælling.

Husk at informere om tavshedspligt

Det er væsentligt, at du har informeret borgeren om din tavshedspligt samt underretningspligt forud for, at der spørges ind til borgerens situation. Ellers vil det kunne opleves som et voldsomt tillidsbrud for borgeren, hvis du fx er nødsaget til at underrette om evt. børn i familien efterfølgende.

Overvej deltager i samtalen

Når der er mistanke om æresrelaterede konflikter eller negativ social kontrol, bør samtalen afholdes uden tilstedeværelse af familiemedlemmer eller andre pårørende, da det kan påvirke borgerens mulighed for at tale frit og kan eskalere konflikter og kontrol. Hertil kan nævnes, at kommunen har mulighed for at afvise tilstedeværelsen af en bisidder, jf. forvaltningslovens § 8, stk. 2.

Brug neutral tolkning

I sager, hvor borgeren har brug for tolkning, bør samtalen altid afholdes med en neutral tolk, hvilket vil sige en tolk, der ikke kender borgeren, familien eller netværket. Man kan overveje, om det er en fordel at benytte en tele- eller telefontolk. Det kan især være i tilfælde, hvor gruppen af mennesker i Danmark, der taler samme sprog, er lille. Sørg altid for at holde borgeren så anonym som muligt over for tolken.

Vær opmærksom i din notatpligt

Kommunen har notatpligt, hvilket oftest betyder, at den fagperson, der får viden om, at en borger er udsat for negativ social kontrol og/eller æresrelaterede konflikter, kan være forpligtet til at lave et notat om samtalen, jf. offentlighedslovens § 13. I nogle tilfælde kan disse journalnotater blive vigtige senere hen i sager om opholdstilladelse for familie-sammenførte voldsudsatte. Det er desuden vigtigt at rådgive om beskyttelse af oplysninger i aktindsigtssager, idet borgere, der er udsat for negativ social kontrol og/eller æresrelaterede konflikter, også ofte er udsat for digital overvågning.

Borgerens proces

Det er vigtigt at gøre sig klart, at det ikke er alle borgere, der er klar til at flytte sig fra en situation med æresrelaterede konflikter, negativ social kontrol eller andre typer vold. Derfor er det vigtigt at være åben over for borgerens egen proces og i så fald arbejde med borgerens forståelse af og viden om mulighederne for at bryde med deres situation. I tilfælde, hvor borgeren ikke umiddelbart er motiveret for at handle på sin situation, skal man dog stadig forholde sig til, om borgeren eller andre står over for en akut livstruende situation og handle derefter.

Én chance for at tale med borgeren

Nogle borgere, der er udsatte for æresrelaterede konflikter og negativ social kontrol, møder kun sjældent fagpersoner. Som fagperson skal du derfor huske, at dit møde med borgeren kan være den sjældne "ene chance" for at opspore problemerne og tilbyde borgeren hjælp og støtte.

Følg altid op

Når samtalen er afholdt, bør du altid følge op og aftale, hvordan og hvornår der vil blive fulgt op. Det gælder uanset, om borgeren har tilkendegivet, at han eller hun er udsat for konflikter eller negativ social kontrol, eller ej.



Afklarende samtaleteknikker

Når overvejelserne om rammesætning af samtalen er på plads, kommer den næste overvejelse: hvordan kan jeg spørge? Det er essentielt, at du får spurgt ind til hele borgerens situation og således får afdækket så meget som muligt af borgerens problem- og ressourcebillede. Relevante områder at undersøge nærmere kan fx være omfanget af borgerens selvbestemmelse, normer og forventninger fra familien til den enkelte samt familiens dynamikker, magtstrukturer og konflikthåndtering. Det er dog essentielt at tage udgangspunkt i det borgeren fortæller og derfra spørge ind på forskellig vis. Hvis borgeren ikke selv har bragt emnet på banen, kan det opleves som vanskeligt at spørge ind til negativ social kontrol og æresrelaterede konflikter. I det følgende præsenteres to

teknikker, der kan anvendes i samtalen med borgeren, nemlig spørgsmålstyper og skala-spørgsmål. Viser det sig i løbet af samtalen, at det er sandsynligt, at der er æresrelaterede konflikter eller negativ social kontrol til stede, vil mere konkrete redskaber, fx genogrammet og kulturagrammet være nyttige til at skabe en nærmere afdækning.

Se introduktion til kulturagrammet og genogram i SIRIs metodehæfte til arbejde med æresrelaterede konflikter og negativ social kontrol.

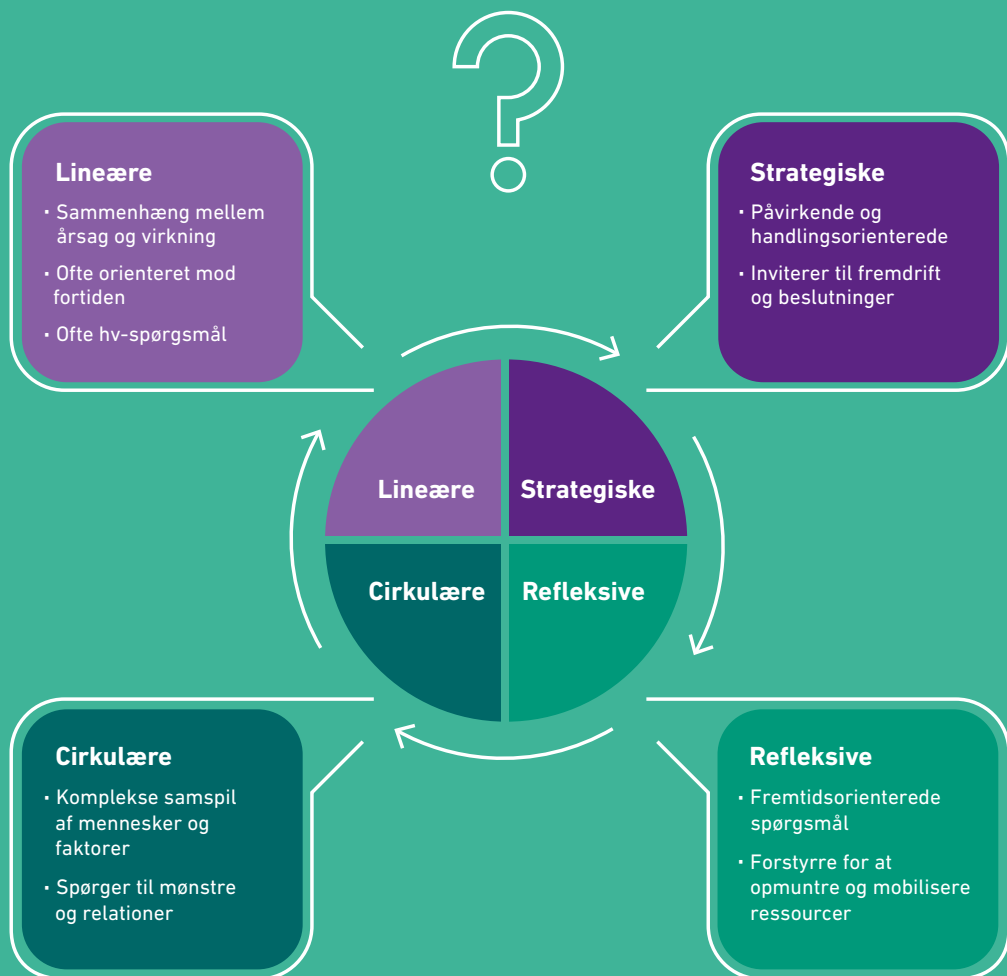
Typen af spørgsmål

I figuren ses fire spørgsmålstyper, der er faciliterende for relationsopbygning, nuancering og fremdrift (Tomm 1992). Det består af fire forskellige spørgsmålstyper og, hvordan de kan anvendes.

SE FIGUR 5: Spørgsmålstyper

FIGUR 5

Spørgsmålstyper





4. Afklaring af mistanke om og afdækning af æresrelaterede konflikter og negativ social kontrol

De lineære spørgsmål anvender vi ofte i de rådgivende samtaler, fordi vi har brug for at vide, hvilket "problem" vi skal bidrage til at afhjælpe. Ved vi eksempelvis, at et tidligere krisecenterophold er blevet afbrudt, er det oplagt at interessere sig for, hvor længe opholdet varede, hvem der afbrød det og hvorfor.

Disse kan betegnes som "**lineære spørgsmål**" og er typisk fokuserede på årsagssammenhænge. Lineære spørgsmål virker rent logisk og analytisk som den mest direkte vej til målet, men de tager ikke højde for den menneskelige faktor i afdækningen og giver derfor ikke nødvendigvis reelle svar og kan være nedbrydende for relationen. Spørgsmålet om, hvorfor man afbrød et krisecenterophold, kan fx aktivere skam – hvis borgeren har oplevelsen af, at det var forkert og uhøfligt at afbryde opholdet, eller skam over, at han/hun valgte at vende tilbage til vold og kontrol. Spørgsmålet kan også vække vrede hos en borger, der har en oplevelse af gentagne gange at skulle stå "skoleret" for sine valg. Fornemmer du, at noget af dette er på spil, så kan du overveje andre typer af spørgsmål.

De strategiske spørgsmål minder om de lineære spørgsmål, men er mere ledende. De kan anvendes, når man allerede har forstået, hvad grundproblemet er. Har borgeren fx udtrykt utilfredshed med sin ægtefælle, kan du spørge "**Hvorfor har du valgt at blive hos ham?**". Dette spørgsmål indrammer borgeren som et autonomt individ, der har taget et aktivt valg. Borgeren ledes derved også til at reflektere over spørgsmålet som et individ, der ikke er underlagt negativ social kontrol. Måske er borgeren reelt underlagt negativ social kontrol, men muligheden for at kunne reflektere og svare frit på spørgsmålet kan i så fald være det første skridt i en frigørelse.

Vurderer du, at der er behov for og tid til at facilitere et mere oprigtigt engagement fra borgeren, kan du forsøge at bruge såkaldte "cirkulære" og/eller "refleksive spørgsmål".

Med **de cirkulære spørgsmål** kan du udforske, hvordan problemerne tager sig ud fra forskellige personers perspektiver. Fx "**Hvad siger din yngste datter til, at du skal arbejde?**" Dette nysgerrige perspektivskifte kan bidrage til et kreativt afbræk fra vanlige forklaringsmodeller. De cirkulære spørgsmålstyper bruges, hvis du fx ønsker at undersøge kønsroller, relationer, dynamikker arbejdsopgaver i borgerens liv, samt borgerens egne forventninger og andres forventninger til borgeren.

De refleksive spørgsmål minder om de cirkulære, men de sigter mere direkte på at skabe en forandring. Hvis borgeren er en kvinde med børn, kunne du fx spørge videre ind til datterens forventning til rollemodeller, fx "**hvorvidt hun ser, at hendes klassekammeraters mødre arbejder, og om hun selv vil blive noget bestemt, når hun bliver voksen?**" Hermed inviterer du borgeren til at tænke ud fra et ungdommeligt mulighedsperspektiv.

Man kunne også spørge ud fra andre ressourcestærke perspektiver i borgerens liv, fx: "**Hvad ville din bedste veninde/ven gøre i din situation – ville han/hun sige fra?**"

De cirkulære spørgsmål, og i særdeleshed de refleksive spørgsmål, kan benyttes til at få borgeren til at beskrive nuancer af sin tilværelse og til at visualisere ønsker for fremtiden.



OPMÆRKSOMHEDSPUNKT 5

Utryghed ved spørgsmål

Det skal pointeres, at får man en "fornemmelse" af, at man går for tæt på borgerens intimsfære, kan det afspejle ens egen usikkerhed. Det kan være situationer, hvor det kan føles grænseoverskridende at spørge direkte ind til visse emner, fx vold, og det er således vigtigt, at du skelner din egen oplevelse fra borgerens. Dog må man huske, at når en fagperson har mod til at stille svære spørgsmål, kan det virke befriende for borgeren, der måske føler, at konsekvenserne af selv at bringe temaerne på banen er uoverskuelige. Og selvom du ikke nødvendigvis får reelle svar, får du signaleret, at der er opmærksomhed på emnet, og at det er i orden at tale om – også i fremtiden. Her vil lineære spørgsmål give mening at benytte fx: *"Bliver du tvunget til at gøre ting, som du ikke har lyst til, eller er der nogen, der slår dig, hvis du fx prøver at bestemme selv?"* Desuden kan du også benytte lineære spørgsmål til at få afdækket, om borgeren kender sine rettigheder: *"Ved du, hvad dine rettigheder er, hvis din mand eller andre i familien slår dig?"* eller *"Kender du til mulighederne for at for hjælp, hvis nogen i familien slår dig?"*.



Skalaspørgsmål

Skalaspørgsmål er et samtaleredskab, der kan integreres med spørgsmålstyperne. Vi har alle forskellige forståelser af, hvordan vi fortolker og indgår i fx en familie, hvad kønsrolledynamikker er i vores familie, eller hvad graden af selvbestemmelse og kontrol er. Ved at sætte ord på vores forforståelse åbnes der op for muligheden for at se på forskelle i antagelser og muligheden for at tale om, hvordan vi tolker konkrete situationer. Skalaspørgsmål kan således bidrage til at få detaljerede beskrivelser af borgerens oplevelser og er meget anvendelige til at tale med borgeren om den reelle grad af udøvelse kontrol og konflikt.

Skalering er særlig anvendelig i situationer, hvor borgeren har svært ved at sætte ord på sine oplevelser og følelser, hvor emnet opleves skamfuldt eller tabubelagt, eller borgeren har begrænsede sprogkunderskaber til at udtrykke sig. Spørgsmålene kan her fokusere på borgerens grad af bekymring eller kropslige symptomer som smerter, som danner afsæt for placeringen på skalaen. Skalaspørgsmål kan på den måde bidrage til at indlede samtalen om svære emner. Teknikken egner sig også til visuelt brug, hvor illustrationer kan gøre det lettere for borgeren at forholde sig til spørgsmålet.

SE OPMÆRKSOMHEDSPUNKT 6: Du kan fx spørge ind til borgerens grad af selvbestemmelse over

I samtaler, hvor pårørende deltager som bisidder eller partsrepræsentant, kan skalaspørgsmålene også benyttes til at invitere bisidderen til at dele sin opfattelse af og holdning til det pågældende emne. Det kan medvirke til at undersøge, om repræsentanten er udøver af kontrollen, billiger den, eller om der er mulighed for udvikling og forhandling. Det kan også give et mere nuanceret billede af karakteren af den sociale kontrol, der udøves. Når bisidder placerer det konkrete emne på en skala, åbnes der op for at kunne tale om forskelle og afklare handlemuligheder. Placeringen på skalaen kan samtidig bidrage til indblik i, om det er muligt for borgeren at påvirke og have indflydelse på emnet.

Du kan også vælge at dele din faglige vurdering af borgerens muligheder og situation ved selv at udfylde skalaen. Inddragelse af skalaspørgsmål kan på den måde bidrage til at skabe klarhed over graden af selvbestemmelse i relation til et afgrænset emne.

SE EKSEMPEL 1: Skalaspørgsmål til selvbestemmelse

Når du bruger skalaer i samtaler, er det vigtigt, at du angiver yderpunkterne. Borgerens udsagn kan give anledning til både generel og specifik respons fra dig, så du skal også have ideer til opfølgende svar på de udsagn, som borgeren kommer med. Der kan naturligvis være mange opfølgende svar afhængig af borgerens udsagn, men skalaer inviterer ofte til at sætte fokus på forskelle. Samtidig er der nogle generelle samtaletekniske greb, som knytter sig til brug af skalering i samtalen, fordi de netop tager udgangspunkt i selve placeringen.



OPMÆRKSOMHEDSPUNKT 6

Du kan fx spørge ind til borgerens grad af selvbestemmelse over:

- Valg af uddannelse, jobfunktion
- Valg af påklædning, venskaber, fritidsinteresser, kæreste
- Kontrol over NemID, egen økonomi
- Kommunikation fx brug af mobiltelefon, ForældreIntra, borger.dk

EKSEMPEL 1



Skalaspørgsmål til selvbestemmelse

"Jeg vil foreslå, at vi taler om din mulighed for frit at vælge uddannelse. På en skala fra 1 til 10, hvor 1 er udelukket og 10 er frit valg, hvor vil du så placere din mulighed for at vælge uddannelse?"

"I dag skal vi tale om praktikken. Jeg er derfor nysgerrig på at spørge dig, om du selv kan bestemme over, om du vil arbejde. På en skala fra 1 til 10, hvor 1 er overhovedet ikke, og 10 er fuldstændig, hvor vil du så placere muligheden for selv at bestemme?"

"Jeg vil gerne spørge dig om, hvorvidt du selv bestemmer over dine penge. På en skala fra 1 til 10, hvor 1 er aldrig, og 10 er altid, hvor er du så i dag?"



Borgerens motivation

Såfremt dine afklarende samtaler med borgeren bekræfter din mistanke, og du har fået afdækket borgerens situation, så kan du stå i to situationer: enten er borgeren motiveret for at få hjælp, eller også er han eller hun ikke. Det kan være vanskeligt at håndtere, hvis du oplever, at borgeren ikke er motiveret for at tage imod hjælp på trods af et tydeligt behov, eller at borgeren ombestemmer sig. Det kan være en almindelig forekommende reaktion for udsatte og kan kobles til borgerens oplevelse af fx risiko eller barrierer ved at forlade en partner/familien eller ved at insistere på forandring. Det er vigtigt, at du fortsætter med at stå til rådighed, motiverer og oplyser, ligesom det er vigtigt, at du forsat har sikkerhedsaftaler og løbende risikovurderer. Nogle borgere vil blive klar til at tage imod hjælp på et tidspunkt, og andre vil ikke.

Som udgangspunkt har borgeren ret til at takke nej til din hjælp. Du kan dog komme ud for, at din afværgeligt træder i kraft, og at denne også vil gå forud for din tavshedspligt, jf. straffelovens §253.

Hvis du er i tvivl, om din afværgeligt gælder i en bestemt situation, og hvordan du kan håndtere det, bør du søge sparring hos politiet, din leder eller sikkerhedskonsulenterne. Hertil skal det understreges, at hvis der er børn i familien, er du altid underlagt din skærpede underretningspligt, også selvom borgeren ikke ønsker hjælp til sig selv.

Såfremt dine afklarende samtaler viser, at borgeren er motiveret for at modtage hjælp, vil det næste relevante spørgsmål dukke op; hvad er mine handlemuligheder og -pligter?



OPMÆRKSOMHEDSPUNKT 7

Sikkerhedsaftaler

Det vil ofte være hensigtsmæssigt at lave en sikkerhedsaftale. Den kan fx indeholde:

- Hvordan kan jeg kontakte dig?
- Hvilket sikkerhedsord/sætning skal vi bruge, hvis du ikke kan snakke eller har brug for hjælp?
- Hvornår skal jeg blive bekymret, hvis jeg ikke har hørt fra dig?
- Hvem skal jeg kontakte, hvis du ikke svarer på mine opkald/sms?
- Hvad gør du, hvis din situation eskalerer?

En god huskeregel til fagpersonen kan her være: "hvis jeg ikke kan få fat i vedkommende igen, hvad ville jeg så ønske, jeg havde vidst/spurgt om?"

5



Kommunens handlepligter og handlemuligheder

5

Kommunens handlepligter og handlemuligheder

Dette kapitel har fokus på de handlepligter og handlemuligheder, du som kommunal fagperson har, hvis du får viden om, at en borger er udsat for negativ social kontrol eller en æresrelateret konflikt. I kapitlet får du viden om de forpligtigelser, der er i serviceloven i forhold til rådgivning og risikovurdering. Du får også viden om de handlemuligheder, du har, hvis der ikke er behov for akut beskyttelse, og hvis der er behov for beskyttelse. Endelig får du viden om dine handlemuligheder, hvis borgeren skal hjem fra et ufrivilligt udlandsophold.

Handleplan ved æresrelaterede konflikter

Kommunen er forpligtet efter SEL § 12 a til at tilbyde rådgivning og i nogle tilfælde udarbejde en handleplan jf. SEL § 12 a, stk. 2.

Fra kommunernes side bør der være særlig opmærksomhed på, at mænd og kvinder, som udsættes for negativ social kontrol og æresrelaterede konflikter, også kan være udsat for vold, både fysisk, psykisk, økonomisk og seksuel vold, samt stalking.

SE LOVGIVNING 3: Lov om social service § 12 a

Risikovurdering

Når kommunen møder en borger udsat for æresrelaterede konflikter kan fagpersonen foretage en umiddelbar risikovurdering af borgerens situation, jf. SEL § 12 a, stk. 3. I forbindelse med afklaringen af borgerens situation er det ligeledes vigtigt, at du tænker pårørende ind, jf. SEL §12 a, stk. 3, nr. 2. Her må du have en skærpet opmærksomhed på, om borgeren har børn, og hvordan deres beskyttelsesbehov skal tænkes ind. Som fagperson har du skærpet underretningspligt, når det drejer sig om børn, jf. SEL § 153.

I æresrelaterede sager, hvor hele eller store dele af familien eller netværket kan være involveret, er det afgørende, at personens sikkerhed prioriteres højt. En konflikt kan eskalere meget hurtigt, og sikkerhedshensynet er derfor afgørende i denne type af sager.

Det er væsentligt at tydeliggøre, at behovet for sparring i denne type sager ofte er stort. Udover at orientere sig i kommunens interne beredskabsplan, kan du benytte specialiseret rådgivning.

Det nationale team af sikkerhedskonsulenter rådgiver og sparrer med fagpersoner, ligesom borgere kan få gratis sparring og rådgivning i konkrete sager. Sikkerhedskonsulenterne leverer en håndholdt indsats og kan bistå med screening og risikovurdering, rådgivning om håndtering af sager, henvise til og koordinere aktører i sagsforløbet samt følge op på sager. **Sikkerhedskonsulenterne dækker alle kommuner. Se mere på: siri.dk/sikkerhedskonsulenterne**



§

LOVGIVNING 3

Lov om social service § 12 a

Stk. 1. Kommunalbestyrelsen skal sørge for, at personer over 18 år, der henvender sig på grund af æresrelaterede konflikter, får mulighed for at få gratis rådgivning i henhold til § 10.

Stk. 2. Skønner kommunalbestyrelsen, at der er behov for det, skal personer over 18 år, der risikerer at blive eller er udsat for en alvorlig æresrelateret konflikt, tilbydes en handleplan.

Stk. 3. Handleplanen skal indeholde

1. en risikovurdering for den pågældende borger,
2. oplysninger om borgerens aktuelle situation, herunder relevante forhold vedrørende bopæl, arbejde, uddannelse og forholdet til pårørende,
3. overvejelser om eventuelle relevante støttemuligheder i forhold til bopæl, arbejde og uddannelse samt formålet hermed og
4. overvejelser om eventuelle relevante støttemuligheder efter denne lov eller efter anden lovgivning og formålet hermed.

Stk. 4. Handleplanen skal udarbejdes i samarbejde med borgeren.



§

LOVGIVNING 4

Lov om retssikkerhed og administration på det sociale område § 5

§ 5. Kommunalbestyrelsen skal behandle ansøgninger og spørgsmål om hjælp i forhold til alle de muligheder, der findes for at give hjælp efter den sociale lovgivning, herunder også rådgivning og vejledning. Kommunalbestyrelsen skal desuden være opmærksom på, om der kan søges om hjælp hos en anden myndighed eller efter anden lovgivning.



I nogle sager kan det være hensigtsmæssigt, at du overvejer, om der skal foretages særlig navne- og adressebeskyttelse, hvis borgeren flytter til ny adresse, jf. CPR-lovens § 6.

Det kan også være hensigtsmæssigt, at du overvejer, om politiet skal inddrages. Hver politikreds har specialiserede teams med viden om forskellige voldsformer, herunder bl.a. æresrelaterede konflikter. Herudover kan politiet have vigtig viden om familien, som kan være betydningsfuldt i risikovurderingen. Hvis borgeren giver samtykke, kan du kontakte politiet for at høre, om de har yderligere oplysninger eller input, der kan kvalificere og skærpe risikovurderingen. Politiet kan dermed understøtte afklaringen af borgerens beskyttelsesbehov.

På grund af den skærpede sikkerhedsrisiko og det pres fra familien, der kan være i æresrelaterede sager, er det derudover hensigtsmæssigt, at politiet er orienteret om, at borgerne ikke skal eftersøges, hvis familien henvender sig. I kapitel 7 er en uddybende beskrivelse af politiets handlemuligheder i disse sager.

Risikovurderingen og samtalerne med borgeren vil vise, om borgeren har behov for beskyttelse lige nu eller ej, samt hvad de er motiveret for. Du bør dog være opmærksom på, at risikovurderingen er et øjebliksbillede og kan ændre sig hurtigt. Der bør derfor løbende laves risikovurderinger, afhængig af sagens udvikling.

Handlemuligheder, når borgeren ikke har behov for beskyttelse

I nogle tilfælde er risikovurderingen lav, og der kan her arbejdes med borgerens muligheder for at bevæge sig ud af situationen uden akutte indsatser. Så længe risikovurderingen er lav, bør man forholde sig til følgende handlepligter og handlemuligheder som hjælp til borgeren.

Helhedsorienteret vejledning

Først og fremmest bør det overvejes, om borgeren skal tilbydes en handleplan, jf. SEL § 12 a i forbindelse med æresrelaterede konflikter og negativ social kontrol. I alle tilfælde bør der altid tilbydes helhedsorienteret vejledning omkring borgerens muligheder for hjælp, jf. § 5 i retssikkerhedsloven. Som udgangspunkt har kommunen pligt til at vejlede, hvis der er anledning til det, og inden for det sociale område har kommunen pligt til at vejlede, selv om borgeren ikke har bedt om vejledning. Vejledningen forudsætter, at kommunen i forvejen er i kontakt med borgeren, og kan for eksempel ske, når kommunen følger op på borgerens behov for hjælp.

Se side 41:

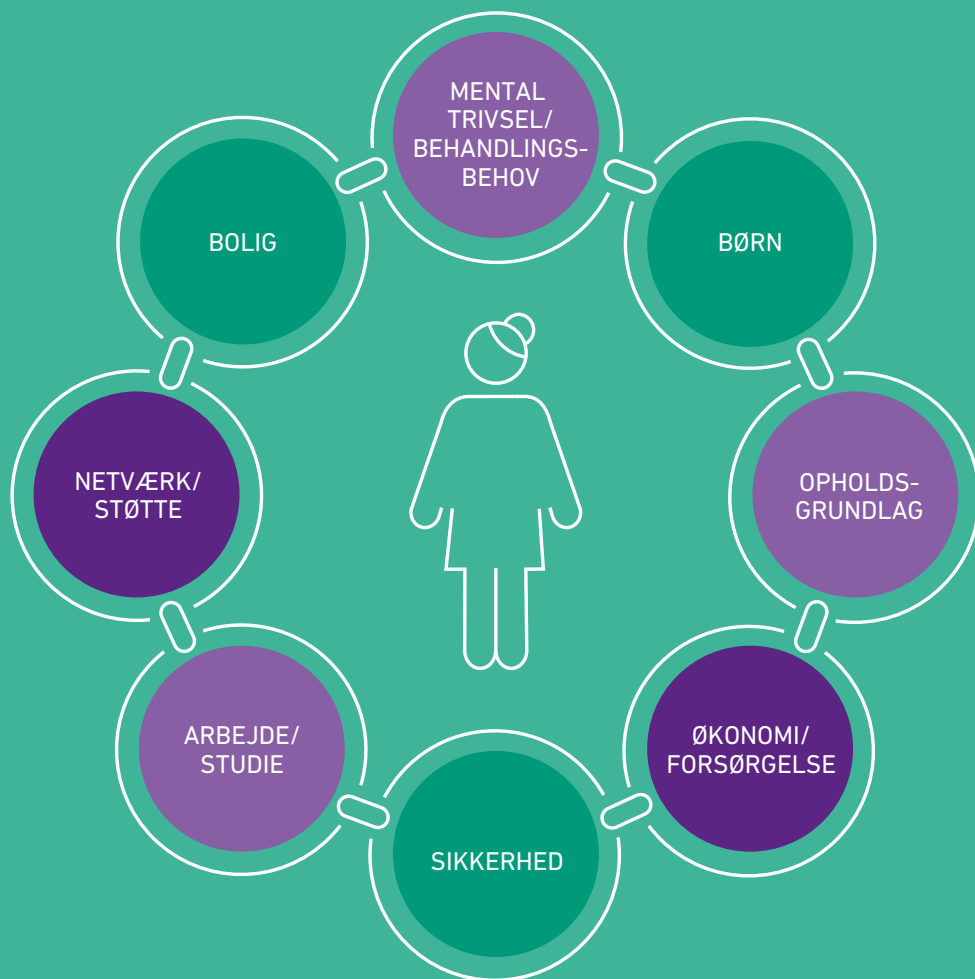
LOVGIVNING 4. Lov om retssikkerhed og administration på det sociale område § 5

Når man rådgiver borgeren om vedkommendes handlemuligheder, er det vigtigt at forholde sig helhedsorienteret til borgerens situation. Overordnet set kan borgerens liv anskues som forskellige livsområder, der hænger sammen og påvirker hinanden.

SE FIGUR 6: Eksempel på borgerens livsområder

FIGUR 6

Eksempel på borgerens livsområder





Ofte vil ændringer i et livsområde have indflydelse på andre områder. Flytter en kvinde i en æresrelateret konflikt fx på krisecenter, vil det påvirke hendes børn, mentale trivsel, netværk og evt. hendes opholdsgrundlag. Du må derfor som rådgiver forsøge at forholde dig til så mange områders interaktion som muligt i din rådgivning og løbende justere rådgivningen til borgeren.

Helt konkret kan du stille dig selv spørgsmålet: *”hvad kan ændres ved borgerens situation, så borgeren opnår mulighed for at ændre sin udsatte situation?”* For nogle borgere i en æresrelateret konflikt kan det betyde, at de har brug for viden om og motivation til at se, at deres vilkår kan ændres, for andre borgere kan det betyde, at de har brug for at flytte sig fysisk fra familien eller partneren, og atter andre kan have brug for hjælp til at fastholdes i arbejdsmarkedsrettede tilbud på trods af familiens ønsker.

Eksempel

For at give yderligere inspiration til helhedsorienteret vejledning med udgangspunkt i borgerens livsområder er væsentlige nedslagspunkter i lovgivningen skitseret nedenfor. Den må dog ikke anses som en udtømmende liste. Brug af lovgivningen skal tilpasses den enkelte borgeres situation og behov for viden.

SE LOVGIVNING 5: **Inspiration til helhedsorienteret vejledning**

Viden om rådgivningstilbud og netværk

Der findes en række ambulante rådgivningstilbud, som borgeren kan henvises til, og som kan styrke borgerens viden og ageren i egen situation. Det er derfor væsentlige at have viden om ambulante tilbud. I de tilfælde, hvor borgeren vælger at bryde med familien eller partneren, vil det desuden være hensigtsmæssigt også at have fokus på, om borgeren har brug for hjælp til at finde nogle fællesskaber eller netværksgrupper i civilsamfundet. Ensomhed er nemlig ofte årsag til, at personer vender tilbage til situationer, der er skadelige for dem selv.

Bagerst i denne håndbog findes en liste over aktuelle landsdækkende rådgivningstilbud.

Inspiration til helhedsorienteret vejledning

Borgerens behov for støtte	Lov
Mulighed for at anvise borgeren til bolig	Lov om almene boliger
Økonomisk hjælp til at flytte og økonomisk støtte til betaling af bolig, ex beboerindskudslån og boligstøtte	Lov om aktiv socialpolitik (kap 10), Lov om individuel boligstøtte
Forsørgelsesgrundlag ved ændring af borgerens situation, fx ved flytning fra familie eller partner	Lov om aktiv beskæftigelsesindsats, Lov om aktiv socialpolitik, Lov om statens uddannelsesstøtte
Almene og særlige tilskud til enlige forsørgere	Lov om en børne- og ungeydelse, Lov om børnetilskud
Mulighed for tidlig forebyggende indsats: fx. tilbud om gruppebaseret hjælp og støtte eller tilbud om individuel tidsbegrænset socialpædagogisk hjælp og støtte.	Lov om social service (kap 15 a)
Mulighed for at give mentorstøtte fx til at understøtte borgerens ønske om uddannelse, beskæftigelse	Lov om aktiv beskæftigelsesindsats (kap 26)
Mulighed for tilbud af behandlingsmæssig karakter, til borgere med betydelig og varigt nedsat fysisk eller psykisk funktionsevne eller med særlige sociale problemer, når støtten er nødvendig for at bevare eller forbedre borgerens fysiske, psykiske eller sociale funktioner og ikke kan opnås gennem de behandlingstilbud, der kan tilbydes efter anden lovgivning	Lov om social service (kap 18)
Opholdsgrundlag	Udlændingeloven



OPMÆRKSOMHEDSPUNKT 8

Familiesammenførte ægtefæller med midlertidigt opholdsgrundlag, der ønsker skilsmisse

Udlændingestyrelsen kan undlade at inddrage eller nægte at forlænge en opholdstilladelse, hvis grunden til, at samlivet ophører, er, at ægtefællen eller samleveren har været udsat for vold, misbrug eller anden overlast fra en anden ægtefælle. Også grov psykisk vold er omfattet.

For at det kan blive aktuelt at bevare en opholdstilladelse i denne situation, skal det dokumenteres eller godtgøres, at personen eller dennes barn har været udsat for vold, misbrug eller lignende, og at det er den reelle årsag til, at samlivet er ophørt.

Vold, misbrug eller lignende kan fx dokumenteres ved en politirapport (hvis volden har været anmeldt til politiet), udtalelser fra de sociale myndigheder, samtaler med socialrådgivere eller andre, rapporter fra skadestuer, praktiserende læger og krisecentre.

To års ophold i Danmark eller mere frem til samlivsophævelsen vil som udgangspunkt være tilstrækkeligt til, at opholdstilladelsen bevares, hvis personen har gjort en indsats for at blive integreret i det danske samfund.

Ved mindre end to års ophold i Danmark vil personen også kunne bevare opholdstilladelsen, hvis denne har opnået en forholdsvis stærk tilknytning til Danmark. Det kan fx være, hvis udlændingen er i arbejde eller under uddannelse.

Kontakt Udlændingestyrelsen: www.nyidanmark.dk

Handlemuligheder når borgeren har behov for beskyttelse

Hvis risikovurderingen viser, at borgeren har behov for beskyttelse, er der forskellige tilbud, du som fagperson kan hjælpe videre til. Valget af tilbud/indsatser afhænger i høj grad af risikovurderingen og sikkerhedsniveauet, såvel som den udsatte borgers køn, alder og evt. medfølgende børn. Det skal naturligvis også afklares om borgeren ønsker at få lavet en handleplan, jf. SEL § 12 a, ifm. med æresrelaterede konflikter og negativ social kontrol, ligesom man bør lave løbende risikovurderinger, da risikovurderingen er et øjebliksbillede. Vær også opmærksom på de borgere, som egentlig har brug for beskyttelse, men alligevel vender hjem. Her er tæt opfølgning, sikkerhedsplaner og løbende risikovurdering vigtig.

I det følgende gives der en oversigt over forskellige tilbud, der yder beskyttelse og støtte til borgere udsat for æresrelaterede konflikter, negativ social kontrol og vold.

Der skelnes imellem:

- Sikrede institutioner til mænd og kvinder udsat for æresrelaterede konflikter
- Kvindekrisecentre
- Opholdssteder til mænd
- LGBT+ Krisecenter

Der gives en samlet oversigt og kort information over institutioner ved akut behov for beskyttelse i slutningen af håndbogen.

Sikrede institutioner til mænd og kvinder udsat for æresrelaterede konflikter

På landsplan findes enkelte sikrede institutioner, som har specialiseret sig i at arbejde med mænd/kvinder og par, som er udsatte for æresrelaterede konflikter. RED-Safehouse driver to sikrede opholdssteder for kvinder, mænd og par uden børn med behov for sikkerhed efter at have været udsat for negativ social kontrol, æresrelateret vold, tvangsægteskab eller trusler herom. Enlige beboere og par mellem 18 og 30 år indskrives på RED-Safehouse jf. SEL §§ 109 og 110.

Kvindekrisecentre

Kommunerne skal tilbyde midlertidige ophold i boformer til kvinder med og uden børn, der har været udsat for vold, trusler om vold eller tilsvarende krise i relation til familie- eller samlivsforholdet, jf. SEL § 109.

Kvindekrisecenterophold er et tilbud til alle kvinder over 18 år, der er blevet udsat for vold trusler om vold eller tilsvarende krise i relation til familie- eller samlivsforhold. Kvinderne kan være ledsaget af børn. Det er et midlertidigt tilbud om akut støtte, omsorg og rådgivning. Kvindekrisecentre tager imod kvinder udsat for vold i nære relationer, uanset om volden har været fysisk, psykisk, seksuel, økonomisk eller stalking. Optagelse på et kvindekrisecenter kan ske anonymt ved kvindens egen henvendelse eller efter henvisning fra offentlige myndigheder. Det er bostedets leder, der træffer afgørelse om både optagelse på og udskrivning af kvindekrisecentret. Det er muligt at have børn med på mange kvindekrisecentre. Der findes kvindekrisecentre i hele landet.

Oplysning om ledige pladser fås ved at kontakte Lev Uden Volds Hotline på 1888.



Kommunen er forpligtiget til at tilbyde kvinder med ophold på et kvindekrisecenter 10 timers psykologbehandling, jf. SEL § 109, stk. 9. Alle børn, der ledsager deres mor på et kvindekrisecenter, tilbydes 4 -10 timers psykologbehandling, jf. SEL § 109, stk. 8. Tilbuddet skal iværksættes under selve opholdet eller umiddelbart i forlængelse heraf. Behandlingen skal udføres af en autoriseret psykolog.

Kommunen har ansvar for at tilbyde indledende og koordinerende støtte og vejledning til kvinder, som kommer på kvindekrisecenter, jf. SEL § 109, stk. 7. Den indledende rådgivning skal skabe kontakt mellem kvinden og en medarbejder, der varetager den koordinerende rådgivning. Den koordinerende rådgivning gives i forhold til bolig, økonomi, arbejdsmarked, skole, daginstitutioner, sundhedsvæsen m.v. og skal understøtte de enkelte dele i kommunalbestyrelsens øvrige tilbud.

Opholdssteder til mænd

Kommunen kan tilbyde midlertidigt ophold i boformer til personer med særlige sociale problemer, som ikke har eller ikke kan opholde sig i egen bolig, og som har behov for både botilbud og tilbud om aktiverende støtte, omsorg og efterfølgende hjælp, jf. SEL § 110.

Blandt § 110-boformerne findes mandekrisecentrene, som beskæftiger sig med mænd, som er i krise af forskellige årsager, eksempelvis samlivskrise eller vold i en nær relation. Det er lederen af bostedet, der træffer afgørelse om optagelse og udskrivning af bostedet. Optagelse kan ske ved egen henvendelse eller efter henvisning fra offentlige myndigheder.

I 2022 og 2023 er der indført en forsøgsordning, som giver mænd, som har ophold på et mandekrisecenter eller andet § 110 tilbud, og som er udsat for vold i nære relationer, ret til op til 10 timers psykologhjælp. Herunder tilbydes eventuelle ledsagende børn mulighed for 4 -10 timers psykologhjælp i forbindelse med opholdet. Behandlingen udføres af organisationen Lev Uden Vold på udvalgte lokationer i landet.

LGBT+ krisecenter

Minoritetsetniske LGBT+ personer er en særlig udsat målgruppe, da de som dobbeltminoritet i højere grad end etniske danske LGBT+ personer er udsat for homofobi, vold, æresrelateret vold og negativ social kontrol i deres etniske minoritetsmiljøer. Derudover er det væsentligt at forholde sig til disse personers særlige behov for beskyttelse. Der har været tilfælde, hvor LGBT+ personer med minoritetsetnisk baggrund har oplevet, at ophold på de ovenfor nævnte typer krisecentre og boformer har været en psykisk belastning, bl.a. fordi, de i nogle tilfælde oplever homofobi og chikane fra andre beboere. Derudover kan der være behov for en høj grad af behandling og støtte, da personer i målgruppen kan lide af depression eller selvmordstanker, have PTSD eller store psykiske vanskeligheder, ligesom almindelig livsmestring kan være en udfordring for nogle, fx på grund af manglende erfaring med at stå på egne ben.

RED+ er et krisecenter for minoritetsetniske LGBT+ unge, der flygter fra æresrelaterede konflikter og negativ social kontrol. Minoritetsetniske unge i alderen 16 år til ca. 30 år kan indskrives efter SEL §§ 66, 109 og 110.





Der findes desuden forskellige rådgivningstilbud for målgruppen af LGBTQ+ personer, som fagpersoner og borgere kan henvende sig til.

Du kan læse mere om minoritetsetniske LGBTQ+ personer i rapporten: <https://www.integrationsviden.dk/aeresrelaterede-konflikter-1/rapporter-og-andre-materialer/siris-publikationer/nydanske-lgbt-personers-levevilkar-og-stottebehov>

Sikring af anonymitet og adressebeskyttelse

For borgere udsat for æresrelaterede konflikter og negativ social kontrol kan der være behov for sikring af anonymitet og særlig adressebeskyttelse. Efter servicelovens § 109, stk. 4, skal kvindekrisecentret senest tre hverdage efter optagelsen af kvinden orientere den kommune, der er forpligtet til at yde hjælp efter service-loven, jf. §§ 9-9 b i lov om retssikkerhed og administration på det sociale område. Denne orientering skal som udgangspunkt indeholde kvindens og eventuelle børns cpr.nr., dato for optagelse og udskrivning samt begrundelsen for dette. For kvinder, der indskrives anonymt, udelades kvindens og eventuelle børns navne og cpr-numre, og det skal i øvrigt sikres, at anonymiteten opretholdes, jf. § 109, stk. 2.

Den særlige adressebeskyttelse kan iværksættes ved politiets foranstaltning, såfremt en person er udsat for trusler mod sin person i forbindelse med bl.a. æresrelaterede eller samlivsrelaterede konflikter eller i forbindelse med, at den pågældende er offer for chikane, forfølgelse eller stalking. Beskyttelsen iværksættes i forbindelse med en flytning, idet den pågældendes adresse ellers vil være kendt. Politiet giver bopælskommunen skriftlig meddelelse om beskyttelsens iværksættelse, hvorefter kommunen skal registrere den pågældende i CPR som værende uden fast

bopæl i kommunen til trods for, at den pågældende har en bopæl eller et fast opholdssted. For at yde en reel beskyttelse skal kommunen samtidig med registrering af den særlige adressebeskyttelse af egen drift i CPR registrere almindelig navne- og adressebeskyttelse med en beskyttelsesperiode på 100 år. Den almindelige navne- og adressebeskyttelse indebærer efter CPR-lovens § 28, stk. 1, at den pågældendes navn og adresse – med visse i bestemmelsen nærmere angivne undtagelser – ikke fra CPR må videregives til private.

Det er vigtigt, at de organisatoriske rammer omkring håndteringen af borgere under særlig adressebeskyttelse hviler på et godt og veltilrettelagt fundament i kommunen for, at beskyttelsen af borgere bliver reel. Der henvises for en nærmere uddybning heraf til Indenrigs- og Boligministeriets orienteringsbreve til kommunerne, der kan tilgås her:

[Orienteringsbrev vedrørende særlig adressebeskyttelse_2015-2.pdf \(cpr.dk\)](#)

[Orienteringsbrev om udvidelse af personkredsen for særlig adressebeskyttelse \(cpr.dk\)](#)



OPMÆRKSOMHEDSPUNKT 9

Integrationsansvar af udlændinge i forbindelse med flytning imellem kommuner på baggrund af en æresrelateret konflikt

En kommune kan, og skal i nogle tilfælde, overtage integrationsansvaret for en udlænding, jf. integrationslovens § 18, hvis særlige personlige forhold taler herfor.

I sager om æresrelateret konflikter kan et beskyttelsesbehov fx betyde, at det ikke vil være hensigtsmæssigt for udlændingen at blive boende i samme kommune som sin familie, ægtefælle eller andre nære relationer. Hvis vedkommende indskrives på et krisecenter, vil der typisk være et behov for, at en anden kommune, overtager integrationsansvaret for udlændingen, fx kommunen hvori krisecentret er placeret. Dette kræver, at udlændingen selv sender en anmodning til tilflytningskommunen om at overtage integrationsansvaret. Fraflytningskommunen må ikke være part i sagen og må dermed ikke være afsender på anmodning om flytning, men må gerne vejlede udlændingen.

Handlemuligheder og -pligter ved ufrivilligt udlandsophold

Nogle voksne borgere udsættes for et ufrivilligt udlandsophold, fx kan en person blive efterladt i udlandet efter et mislykket ægteskab. Det kan enten ske ved, at personen bliver taget med til udlandet mod sin vilje, eller ved at personen bliver efterladt i forbindelse med en ferie i udlandet.

I nogle tilfælde vil kommunen have mulighed for at hjælpe med udgifterne til hjemtransport af den voksne. Det er fastsat i bekendtgørelse om afholdelse af udgifter ved hjemtransport ved ufrivilligt ophold i udlandet på grund af æresrelaterede konflikter (BEK nr. 2675 af 28/12/2021). Det fremgår således af bekendtgørelsens § 1, at: "Udenrigsministeriet eller en kommunalbestyrelse kan efter denne bekendt-

gørelse afholde udgifter til hjemtransport af personer fyldt 18 år med lovligt opholdsgrundlag i Danmark, der opholder sig ufrivilligt i udlandet som følge af genopdragelsesrejse, tvangsægteskab, tvungen forlovelse, religiøs vielse uden borgerlig gyldighed eller anden ægteskabslignende forhold, eller som følge af anden æresrelateret konflikt, og som ikke har egne midler til helt eller delvist at afholde udgifterne til hjemreisen."

Af § 3, stk. 5 fremgår det yderligere, at der kan anmodes om at få refusion ved Styrelsen for International Rekruttering og Integration på udgifter op til 15.000 kr. per person (BEK nr. 2675 af 28/12/2021)

Udenrigsministeriets vagttjeneste/Borger-service: Telefon 33 92 11 12 (døgntelefon)



OPMÆRKSOMHEDSPUNKT 10

Kommunens pligt til at videregive oplysninger om genopdragelsesrejser i barndommen

Kommunen skal efter udlændingelovens § 44 c, stk. 1, løbende videregive relevante oplysninger til Udlændingestyrelsen eller Styrelsen for International Rekruttering og Integration, når kommunen har begrundet mistanke eller viden om en forestående, igangværende eller gennemført genopdragelsesrejse eller et andet udlandsophold af negativ betydning for et udenlandsk barn med opholdstilladelse i Danmark. Oplysningerne kan videregives uden samtykke fra forældremyndighedsindehaveren.

Det vil eksempelvis kunne være oplysninger om, at en udlænding i en periode ikke er mødt i skole eller er taget ud af skolen midt i skoleåret uden varsel. Det vil også eksempelvis kunne være oplysninger fra en udlænding om at skulle på et ferieophold efter forældrenes bestemmelse, men hvor udlændingen ikke er bekendt med opholdets nærmere indhold. Endvidere vil det f.eks. kunne være oplysninger om, at en forælder har udøvet vold mod barnet eller tvang over for barnet, forudsat at oplysningerne, herunder omstændighederne omkring volden og/eller tvangen, må antages at have betydning for vurderingen af, om der er tale om en genopdragelsesrejse eller andet udlandsophold af negativ betydning for udlændingen. Det vil f.eks. kunne være, hvis en forælder har udøvet vold mod barnet som en reaktion på, at barnet følger danske normer og værdier.

Oplysningerne har betydning for udlændingemyndighedernes vurdering af bl.a., om en udlændings opholdstilladelse ikke skal anses for bortfaldet til trods for et længerevarende ophold uden for landet, fordi udlændingen som mindreårig er sendt på genopdragelsesrejse eller andet udlandsophold af negativ betydning for udlændingen.

Uanset et udenlandsk barn er blevet myndig, skal kommunen videregive sådanne relevante oplysninger om gennemførte rejser og udlandsophold til Udlændingestyrelsen eller Styrelsen for International Rekruttering og Integration.

Kommunerne kan benytte dette skema i forbindelse med en videregivelse af oplysninger i henhold til udlændingelovens § 44 c, stk. 1: www.nyidanmark.dk/-/media/Files/US/Application-forms/Indberetning/ib3_da.pdf

6

—
—
Politiet
—
—

6

Politiet

Politiet kan også spille en rolle i de æresrelaterede sager, da de hændelser, som borgeren har været udsat for, kan være strafbare, og borgerens sikkerhed og velvære kan være i risiko. Vejledningspligten, som er fastsat i retssikkerhedslovens § 5, omfatter også mulighed for at søge hjælp hos andre myndigheder. I dette kapitel gives en oversigt over politiets handlemuligheder, som kan danne grundlag for din vejledning af borgeren om muligheden for hjælp hos andre myndigheder.

Politiet kan rejse sigtelser i sager, hvor der er begået en strafbar handling, men derudover har politiet også nogle muligheder for at hjælpe den enkelte borger med forskellige sikkerhedsmæssige foranstaltninger. Skemaet herunder skitserer, hvilke relevante handlemuligheder politiet har i forhold til disse problemstillinger. Det er relevant, at du som fagperson forholder dig til dette i din rådgivning og støtte af den enkelte borger.

Hver politikreds har, som tidligere nævnt, specialiserede teams med viden om forskellige voldsformer, herunder æresrelaterede konflikter, som kan understøtte arbejdet med risikovurdering af borgerens situation. Politiet kan også kontaktes, så de kan informere borgerens familie om, at han eller hun befinder sig på et sikkert sted, og at de ikke skal prøve at kontakte hende/ham, ligesom de i særlige tilfælde kan assistere ved indflytning på krisecentre. Politiet har desuden forskellige sikkerhedsmæssige handlemuligheder, som er listet i boksen på næste side.

[Se side 56:](#)

LOVGIVNING 6. Politiets handlemuligheder





LOVGIVNING 6

Politiets handlemuligheder

Særlig adressebeskyttelse (Lov om det Centrale Personregister)

Politiet kan iværksætte særlig adressebeskyttelse for en borger under og over 18 år, som udsættes for trusler mod sin person i forbindelse med fx æres- eller samlivsrelaterede konflikter eller i forbindelse med, at den pågældende er offer for chikane, forfølgelse eller stalking, jf. CPR-lovens § 6.

Tilhold, opholdsforbud og bortvisning

(Lov om tilhold, opholdsforbud og bortvisning, lov nr. 112 af 03/02/2012)

Tilhold

Politiet kan give et tilhold, hvorved, en person forbydes at kontakte, rette henvendelse til eller at opsøge en anden, både personligt, mundtligt og skriftligt i op til fem år jf. tilholdslovens §§ 1, 2 og 5. Man kan ikke søge tilhold, hvis man stadig bor sammen med udøveren. Man behøver ikke at være skilt eller separeret, men samlivet skal være ophørt, for at et tilhold kan gives. Hvis samlivet ikke er ophørt, kan bortvisning evt. anvendes i stedet.

Bortvisning

Politiet kan give en person over 18 år en bortvisning, hvis personen er mistænkt for at have udsat et medlem af den fælles husstand for en seksualforbrydelse, ulovlig tvang, vold, trusler om vold eller anden personfarlig kriminalitet og der efter det oplyste er bestemte grunde til at antage, at den pågældende ved forbliven i hjemmet atter vil begå en sådan lovovertrædelse, jf. tilholdslovens §§ 7 og 8. Ved bortvisning kan en person over 18 år forbydes at opholde sig i sit hjem. Forbuddet gælder for et fastsat tidsrum på op til 4 uger, jf. tilholdslovens § 10.

Opholdsforbud

Politiet kan give en person et opholdsforbud, når et tilhold ikke vurderes at være tilstrækkeligt til at beskytte den udsatte person, jf. tilholdslovens §§ 3 og 4. En person kan således forbydes at opholde sig eller færdes i et nærmere afgrænset område, hvor den anden part ofte færdes, fx i nærheden af den andens bopæl, opholdssted, uddannelsesinstitution eller arbejdsplads, i op til et år.

Overfaldsalarm

Politiet har mulighed for at udlevere overfaldsalarmer til voldsudsatte personer, der er i risiko for at blive udsat for vold. Overfaldsalarmerne er en særlig mobiltelefon med indbygget GPS-funktion. Overfaldsalarmerne kan fås ved henvendelse til borgerens lokale politistation.

7

**Oversigt over
rådgivninger,
krisecentre
og relevante
myndigheder**

7

Oversigt over rådgivninger, krisecentre og relevante myndigheder

I det følgende afsnit kan du se en oversigt over udvalgte rådgivnings- og henvisningsmuligheder, som kan være relevante at anvende i arbejdet med opsporing af negativ social kontrol og æresrelaterede konflikter. Tilbudsportalen har en oversigt over alle tilsynsgodkendte krisecentre.

Afsnittet er delt op i rådgivninger, krisecentre og andre myndigheder. De fleste tilbud har en målgruppe, de forsøger at understøtte; fx borgere, fagpersoner eller pårørende eller flere forskellige målgrupper. De forskellige tilbud er her angivet med følgende forskellige ikoner, så der gives et hurtigt overblik over, hvem stedet primært henvender sig til. Hvis der er flere primære målgrupper, vises det ved flere forskellige ikoner. Det er væsentligt, at du som fagperson også kender til de tilbud, du henviser borgere til, således at du kan finde det bedste match og bygge bro.



FAGPERSONER



BORGEREN



PÅRØRENDE

Rådgivningstilbud



Sikkerhedskonsulenterne

SIRI har etableret et nationalt team af sikkerhedskonsulenter, der yder gratis sparring og rådgivning i konkrete sager for borgere såvel som fagpersoner. Sikkerhedskonsulenterne kan blandt andet bistå med rådgivning om håndtering af sager, screening og risikovurdering, henvisning til og koordinering af aktører i sagsforløbet og opfølgning på sager. For fagpersoner tilpasser sikkerhedskonsulentens sin rådgivning til det specifikke behov i sagen, som blandt andet kan handle om:

- Hvorvidt ære spiller en rolle i sagen, og hvilke særlige forholdsregler man skal være opmærksom på
- Vejledning om foranstaltninger, der kan iværksættes inden for lovgivningens rammer med henblik på at skabe sikkerhed på både børne- og voksenområdet
- Direkte støtte til den pågældende borger om sikkerhed og handlemuligheder

Du kan læse mere om sikkerhedskonsulenterne og finde kontaktinformation på konsulenter i din region her: De nationale sikkerhedskonsulenter (www.integrationsviden.dk)



RED Rådgivning

RED Rådgivning er et landsdækkende tilbud om professionel rådgivning om æresrelaterede konflikter. RED Rådgivning rådgiver både unge, voksne, forældre og fagpersoner, der enten oplever eller arbejder med æresrelaterede konflikter.

Borgere kan henvende sig til RED Rådgivnings hotline døgnet rundt, og det er gratis og anonymt. Rådgiverne har tavshedspligt og er erfarne i at rådgive etniske minoritetsbørn, voksne og forældre. RED Rådgivnings hotline har tlf. 70 27 76 66.

Derudover har RED Rådgivning en anonym brevkasse, som borgere kan henvende sig til i forbindelse med deres situation, og kan også tilbyde mægling mellem parter i en konflikt. Borgere har også mulighed for at få personlig og psykologisk rådgivning efter aftale.



Sabaah

Sabaah er en forening, som arbejder for at forbedre vilkårene for LGBT+-personer (blandt andre homo- og biseksuelle og transkønnede) med minoritetsetnisk baggrund. Sabaah tilbyder rådgivning målrettet personer med etnisk minoritetsbaggrund, som har LGBT+ status, forældre hertil eller personer, der på anden måde tumler med tanker og følelser knyttet til seksuel orientering og/eller kønsidentitet. Derudover driver Sabaah forskellige netværksaktiviteter. <http://sabaah.dk/>



Lev uden vold

Lev Uden Volds hotline kan kontaktes døgnet rundt på tlf. 1888. Her kan du få hjælp og rådgivning om vold i nære relationer – både hvis du er voldsudsat, voldsudøver, pårørende eller fagperson – enten telefonisk eller via chat. Telefonrådgivningen har åbent 24 timer i døgnet året rundt. Chatten har åbent på udvalgte tidspunkter. Lev Uden Vold tilbyder også juridisk rådgivning. Den juridiske rådgivning er målrettet fagpersoner, der ringer på vegne af en voldsudsat, og har konkrete juridiske spørgsmål i relation til vold i nære relationer.

www.levudenvold.dk/hjaelp-og-radgivning



Danner: Sig det til nogen - migrant

”Sig det til nogen” tilbyder ambulante rådgivningsforløb til voldsudsatte kvinder og deres pårørende. De har et særligt spor med fokus på kvinder med migrantbaggrund og deres pårørende.

www.danner.dk/gratis-raadgivningsforloeb



Exitcirklen

Ugentlige samtalegrupper for psykisk voldsramte i trygge og anonyme rammer i henholdsvis København, Odense, Aarhus og Aalborg.

www.exitcirklen.dk

Krisecentre og safehouses

Alle tilbud godkendt efter servicelovens § 109 fremgår af Tilbudsportalen.



Lev uden vold

Lev Uden Volds hotline kan kontaktes døgnet rundt på tlf. 1888 og kan hjælpe med at finde et relevant krisecenter med ledige pladser.

www.levudenvold.dk/hjaelp-og-radgivning



RED-Safehouse

RED Safehouse driver to sikre og skjulte opholdssteder for unge på flugt fra æresrelaterede konflikter omhandlende social kontrol, æresrelateret vold, tvangsægteskab eller trusler herom. RED Safehouse har høj sikkerhed og en traumeorienteret og individuel socialpædagogisk indsats, der hjælper til at skabe tryghed og struktur omkring den unge.

www.red-safehouse.dk



RED+

RED+ - Et rådgivnings- og krisecentertilbud til minoritetsetniske LGBT+ personer, der oplever negativ social kontrol eller en æresrelateret konflikt. Det er for alle køn i aldersgruppen 16-30 år.

www.red-center.dk/redplus/

Relevante myndigheder



Politi

Find din politikreds.

www.politi.dk/politikredse



Udenrigsministeriet borgerservice/ globale vagtcenter vedr. ufrivillige udenlandsophold

Tlf. 33 92 11 12 (døgnåbent)



Udlændingestyrelsens Hotline for negativ social kontrol

Hotline i Udlændingestyrelsen, som borgere (og fagpersoner, der måtte ringe på vegne af en borger) kan kontakte for vejledning om regler/muligheder for at bevare opholdstilladelsen, hvis en borger ønsker skilsmisse som følge af negativ social kontrol/en æresrelateret konflikt eller fysisk/psykisk vold.

Hotline: tlf. 70 26 28 18

[www.nydanmark.dk/da/Kontakt-os/
Kontakt-Udlændingestyrelsen/Udlændingestyrelsens-hotline](http://www.nydanmark.dk/da/Kontakt-os/Kontakt-Udlændingestyrelsen/Udlændingestyrelsens-hotline)



VISO

VISO yder gratis rådgivning og udredning om æresrelaterede konflikter. VISO tilbyder rådgivning og udredning til fagpersoner, når en borger er udsat for en æresrelateret konflikt. Rådgivningen kan fx indeholde risikovurdering, faglig sparring og samtaler med den unge og familien. Derudover kan VISO også bidrage til at opkvalificere fagpersoners viden på området.

www.socialstyrelsen.dk/rådgivning-om-aeresrelaterede-konflikter



Ankestyrelsen

Vejledning af kommuner på social- og beskæftigelsesområdet. Tlf. 33 41 12 00, kl. 9-15 i hverdage.

Ved underretning om en akut sag uden for åbningstiden kan Ankestyrelsen kontaktes på tlf. 61 89 73 79.



SIRIs Rejsehold

Styrelsen for International Rekruttering og Integration bidrager til at forebygge og håndtere æresrelaterede konflikter og negativ social kontrol gennem bl.a. opkvalificering af fagfolk og holdningsbearbejdende og dialogskabende aktiviteter med unge og forældre.

www.integrationsviden.dk/aeresrelaterede-konflikter-1

Referencer

Als Research (2018), Unges oplevelse af negativ social kontrol. København.

Als Research (2022) Nydanske LGBTQ+ personers levevilkår og støttebehov. København.

Dokkedahl m.fl. (2021), The complex trauma of psychological violence: cross-sectional findings from a Cohort of four Danish Women Shelters. I European Journal of Psychotraumatology, vol. 12/1.

Lev Uden Vold (2018), Psykiske, fysiske og sociale konsekvenser af psykisk vold i parforhold - Kortlægning af forskning. Frederiksberg.

Ottosen, M.H. (2018), Psykisk Partnervold. København: VIVE.

Ottosen, M.H. (2022), Partnervold i Danmark. VIVE.

SIRI (2019), Videnskortlægning om æresrelaterede konflikter. Valby.

Tomm, Karl (1992): "Er hensigten at stille lineære, cirkulære, strategiske eller refleksive spørgsmål?" Interviewet som intervention III. del. I Forum 1992, nr. 4.

Udlændinge- og Integrationsministeriet (2020), Medborgerskabsundersøgelsen 2020.

www.integrationsbarometer.dk/tal-og-analyser/medborgerskab-ligebehandling-og-selvbestemmelse

Udlændinge- og Integrationsministeriet, Medborgerskabsundersøgelsen 2022.

www.integrationsbarometer.dk/tal-og-analyser/medborgerskab-ligebehandling-og-selvbestemmelse

SIRIs publikationer

Du kan hente publikationerne på:
www.integrationsviden.dk/aeresrelaterede-konflikter-1/rapporter-og-andre-materialer/siris-publikationer

En guide til at opspore og håndtere negativ social kontrol i den beskæftigelsesrettede integrationsindsats

Guiden har primært til formål at give metoder og redskaber til arbejdet med "gråzonesager", hvor den negative sociale kontrol er en barriere for beskæftigelse, men hvor der ikke er tale om psykisk og fysisk vold og egentlige lovbrud.

Metodehæfte til arbejde med æresrelaterede konflikter og negativ social kontrol

Metodehæftet er rettet mod praktikere, der er i kontakt med børn, unge og voksne, der enten er i risiko for at blive udsat for æresrelaterede konflikter og negativ social kontrol – eller som er udsat for det. Metodehæftet kan give inspiration og overblik, både i forhold til metoder, der kan være godt at anvende og i forhold til tilbud, man kan inddrage og henvise til.

Videnskortlægning om æresrelaterede konflikter (2019)

Kortlægningen er primært rettet til fagpersoner, der arbejder i krydsfeltet mellem social- eller beskæftigelsesområdet og integrationsområdet. Fokus er på at styrke den integrationsfaglige praksis i mødet med borgere, der er udsat for æresrelaterede konflikter.

Vejledning – Forebyggelse og håndtering af æresrelaterede konflikter og negativ social kontrol

For mange fagpersoner i kommunerne er æresrelaterede konflikter og negativ social kontrol relativt ukendte eller nye emner, som kan være svære at håndtere i det daglige arbejde. Derfor har Styrelsen for International Rekruttering og Integration (SIRI) udarbejdet en vejledning til kommunale handlings- og beredskabsplaner.

God praksis i æresrelaterede sager – Inspirationskatalog til kommunerne

Formålet med dette inspirationskatalog er at hjælpe kommunerne i deres arbejde med sager om æresrelaterede konflikter. Kataloget omfatter både børne- og voksenområdet.

Æresrelaterede konflikter og negativ social kontrol

Håndbog til rådgivning på voksenområdet

2022

Der kan frit citeres fra publikationen med angivelse af kilde.

Materialet er samlet og redigeret af:
Styrelsen for International Rekruttering og Integration
Carl Jacobsens Vej 39
2500 Valby

www.siri.dk

ISBN: 978-87-93445-67-3 (elektronisk udgave)
ISBN: 978-87-93445-68-0 (trykt udgave)

Design: BGRAPHIC
Tryk: OnPrint A/S





**Udlændinge- og
Integrationsministeriet**

Styrelsen for International
Rekruttering og Integration

