



Udlændinge- og
Integrationsministeriet

Styrelsen for International
Rekruttering og Integration

Metodehæfte til arbejde med æresrelaterede konflikter og negativ social kontrol

—

Kolofon

Udgivelse: Styrelsen for International
Rekruttering og Integration
Udgivelsesår: 2018
Layout/design: mouret.dk
ISBN elektronisk: 978-87-93445-23-9
ISBN tryk: 978-87-93445-24-6

Publikationen kan downloades på:
[http://uim.dk/arbejdsomrader/aeresrelaterede-
konflikter-og-negativ-social-kontrol/tilbud-og-
vaerktojer-til-fagfolk/bibliotek-1/bibliotek](http://uim.dk/arbejdsomrader/aeresrelaterede-konflikter-og-negativ-social-kontrol/tilbud-og-vaerktojer-til-fagfolk/bibliotek-1/bibliotek)
Der kan frit citeres fra publikationen
med angivelse af kilde.

Metodehæfte til arbejde med æresrelaterede konflikter og negativ social kontrol

Indholdsfortegnelse

Indledning	6	Håndterende indsatser	28
Hvad er æresrelaterede konflikter og negativ social kontrol?	7	Om sikkerhed og risikovurderinger	29
Forebyggende indsatser for forældre	10	Netværkskortet	30
Forældreguiden	12	Fokuscirklen	33
Mindspring – et forældreforløb	14	Kulturagrammet	34
Sundhedsplejersker styrker integrationen	15	Genogrammet	37
Forældrekurset "De Utrolige År"	16	App'en MÆRK	40
Forebyggende indsatser for børn og unge	20	Bekymringsbarometer	42
Undervisningsmateriale	21	Særlige rådgivningstilbud	44
Workshops	22		
Grupper for piger og drenge	24		
Mindspring-forløb for unge	25		

Indgribende indsatser 48

ICS – Integrated Children’s System; en sagsbehandlingsmodel	48
Samarbejdsmodellen	50
Patriark	51
Signs of Safty	52
Botilbud	53
Efterværn	54
App’en MOD – Mit Overblik i Dagligdagen	55
CTI – Critical Time Intervention	56
Mægling	57
Kontaktliste	58

Indledning

Fatma på 16 år får at vide, at hvis hun ikke stopper med at opføre sig "for dansk", bliver hun sendt "hjem" til Tyrkiet. Ayse er 14 år, og hendes storebror tager hver dag hendes telefon for at tjekke, hvem hun sender sms'er til – for hun må ikke have kontakt med drenge. Og 19-årige Uzmas far truer hende med vold, hvis hun forlader den mand, hun lige er blevet gift med – selvom han slår. Imens har Ali på 17 år ondt i maven, for han kan mærke, at han mere er til drenge end til piger – men det er der ingen, der må finde ud af.

Unge med problemer som de her nævnte har brug for hjælp. Derfor udgiver Styrelsen for International Rekruttering og Integration dette metodehæfte, der kan bruges i arbejdet med æresrelaterede konflikter og negativ social kontrol.

Metodehæftet er først og fremmest rettet mod praktikere, der er i kontakt med børn, unge og voksne, der enten er i risiko for at blive udsat for æresrelaterede konflikter og negativ social kontrol – eller som er udsat for det.

Metodehæftet kan give inspiration og overblik, både i forhold til metoder, det kan være godt at anvende, og i forhold til tilbud, man kan inddrage eller henvise til.

Hæftet bygger på rapporten "Metoder i arbejdet med æresrelaterede konflikter og negativ social kontrol", som VIVE – Det Nationale Forsknings- og Analysecenter for Velfærd udgav i september 2018. Rapporten viser, at selvom der er begrænset dokumentation for virksomme metoder på området, så er der en lang række gode erfaringer at bygge videre på. Disse erfaringer – både fra Danmark og fra udlandet – danner grundlag for dette metodehæfte.

Hæftet kan med fordel anvendes sammen med "Håndbog til kommuner om æresrelaterede konflikter og negativ social kontrol", som Styrelsen for International Rekruttering og Integration udgav i maj 2018.

Hvad er æresrelaterede konflikter og negativ social kontrol?

Ved en æresrelateret konflikt forstås en konflikt, som knytter sig til opfattelsen i en familie af, at et familiemedlem har krænket familiens ære. En krænkelse af familiens ære kan fx opstå i tilfælde, hvor et familiemedlem har en kæreste, har sex uden for ægteskab eller har valgt en ægtefælle mod familiens ønsker. Der er i særlig grad fokus på unge kvinders seksuelle adfærd og ofte en forventning om, at de er jomfruer, når de bliver gift. Også drenge og mænd kan blive udsat for æresrelaterede konflikter og negativ social kontrol og kan også blive sat til at vogte over, at fx deres søstre følger gruppens regler.

Æreskodekset gælder kun i nogle familier og er knyttet til en opfattelse af familien som en samlet enhed, hvor den enkeltes handlinger kan påvirke hele familien. Familien kan både omfatte den nære familie og den udvidede familie – også i andre lande.

Negativ social kontrol i forhold til æresrelaterede konflikter handler om handlinger, styring, kontrol eller sanktioner, der i væsentlig grad hæmmer eller begrænser den enkeltes livs-udfoldelse, adfærd, valg og rettigheder.

Det kan fx være kontrol eller restriktioner i forhold til livsstil, fritidsaktiviteter, sociale relationer, valg af ægtefælle eller retten til at bestemme over sin egen krop. Det kan få konsekvenser for den enkelte i form af fx manglende frihed og lighed samt deltagelse i skole- og fritidsaktiviteter.

Æresrelaterede konflikter kan have form af fx isolering af den unge, indespærring, trusler, vold, genopdragelsesrejse, tvungen forlovelse og tvangsægteskab.

Se mere:

- Om regeringens indsats på: www.uim.dk/arbejdsomrader/aeresrelaterede-konflikter-og-negativ-social-kontrol
- Om metoder i arbejdet med æresrelaterede konflikter og negativ social kontrol på: <http://uim.dk/arbejdsomrader/aeresrelaterede-konflikter-og-negativ-social-kontrol/tilbud-og-vaerktojer-til-fagfolk/bibliotek-1>

Forebyggende indsatser for forældre

Forebyggende indsatser for forældre

Æresrelaterede problemstillinger og negativ social kontrol handler i vid udstrækning om konflikter imellem forældre og børn. Disse konflikter kan også række bredere ud og foregå mellem søskende, andre typer familiemedlemmer eller sociale netværk.

I nogle tilfælde er en forløber for disse konflikter en autoritær børneopdragelse, hvor børn fx afstraffes fysisk. Når nogle forældre slår deres børn, kan det skyldes, at de selv er blevet opdraget på den måde. Det kan også skyldes stress og bekymringer i et nyt samfund, hvor forældrene er bange for at miste kontrollen med deres børn.

Forskning viser, at støtte til forældre kan give dem andre og bedre redskaber til at opdrage deres børn. Støtte til forældre kan også hjælpe forældre og børn til at kommunikere bedre. Vi ved, at en del æresrelaterede konflikter udspringer af dårlig kommunikation, hvor forældre ikke er klar over, at deres handlinger krænker deres børn.

Derfor kan man formode, at forebyggende arbejde i forhold til børnefamilier med etnisk minoritetsbaggrund kan være med til at forhindre, at der senere opstår æresrelaterede konflikter og negativ social kontrol.

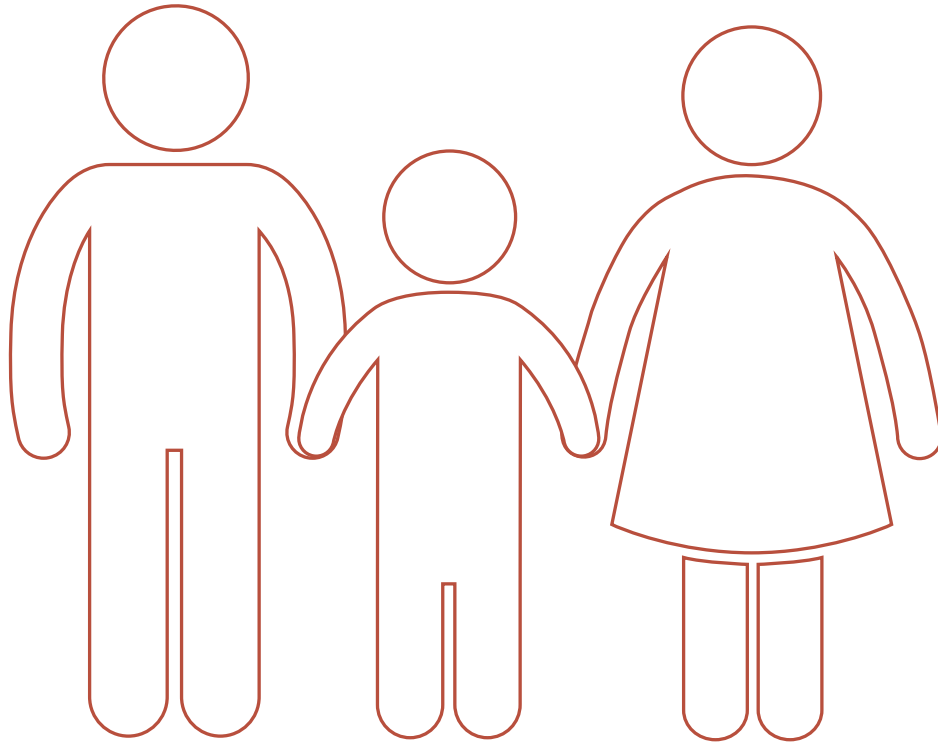
Forløb, der støtter forældre, kan gøre gavn både for nyankomne familier og familier, der har været i Danmark i en årrække. I sådanne forløb er en god kontakt til forældrene vigtig. Derfor er åbenhed og tillid nøgleord. Det er vigtigt at fokusere på enkle budskaber og have en klar kommunikation. Hvis det er nødvendigt, skal forløb foregå på forældrenes modersmål – enten i form af gruppeledere, der selv har etnisk minoritetsbaggrund eller via brug af tolk.

Vi beskriver forskellige forebyggende indsatser for etniske minoritetsforældre på de næste sider.



Overvej, når du laver forebyggende indsatser for forældre:

- Hvordan vil I rekruttere til indsatsen?
Her kan man fx bruge informationsmøder og opsøgende arbejde. Overvej også, om ansatte i børneinstitutioner o.lign. kan udbrede viden om indsatsen.
- Hvordan håndterer I de sproglige udfordringer?
Hvis I bruger tolk, er tolken så dygtig nok?
Er der undervisningsmateriale, som skal oversættes?
- Skal I arrangere børnepasning i forbindelse med indsatsen?
Hvor mange børn vil det dreje sig om? Husk, at nogle familier kan have en del børn.
- Husk, at studier viser, at forældre kan være tilbageholdende med at melde sig til kurserne, men at de ofte er glade for dem, når de først kommer i gang.



Forældreguiden

Indsats og formål: Forældreguiden er en håndbog, der kan give flygtningefamilier viden og råd om, hvordan de håndterer hverdagens udfordringer. Bogen kan være en hjælp, både i asylfasen og når familier har fået opholdstilladelse og skal bygge et nyt liv op i Danmark.

Målgruppe: Flygtningeforældre der er ved at opbygge et nyt liv i Danmark.

Indhold: Guiden er opbygget omkring disse fire temaer:

- Reaktioner på dramatiske begivenheder
- Råd om forælderrollen
- Råd fra forældre til børn
- Egenomsorg

Formålet med Forældreguiden er at øge familiernes trivsel og styrke forældrenes handlemuligheder. Forældreguiden kan fx hjælpe forældre med at håndtere deres egne og deres børns reaktioner på krig og flugt. Den kan også give konkrete råd om forælderrollen og om, hvordan man drager omsorg for sig selv.

Forældreguiden findes på ni sprog. Den er tilgængelig, både som et hæfte og som en app, der hedder Parent Guide.

I app'en findes en audio-udgave på arabisk, somali, tigrinja, kurdisk-sorani, farsi, russisk og dansk, særligt rettet mod analfabeter eller forældre med læsevanskeligheder.

Guiden er udarbejdet i samarbejde mellem Røde Kors' Asylafdeling, Senter for Krisepsykologi i Bergen og HERO - Norges største asyloperatør.

E-læringskursus til fagfolk: Forældreguiden er også et værktøj til dig, der arbejder med flygtningefamilier. Et e-læringskursus giver dig viden om Forældreguidens temaer og klæder dig på til at formidle disse. E-læringskurset giver generel viden om traumer, reaktioner på traumer og om børns udvikling og tilknytning. Ved hjælp af cases, refleksionsøvelser og undervisningsmateriale giver e-læringskurset værktøjer, du kan bruge i samtaler med forældre eller i undervisningssammenhæng, og som dermed kan styrke din dialog med målgruppen.

Sådan kommer du i gang: Forældreguiden kan downloades som pdf-udgave på ni sprog her: www.rodekors.dk/vores-arbejde/rode-kors-asyl/eksperter-og-viden-i-asyl/laering-og-vejledninger

På samme link finder du e-læringskurset til fagprofessionelle.

App'en Parent-Guide kan downloades på App Store eller Google Play.

Forældreguiden kan rekvireres i trykt udgave på ni forskellige sprog ved at skrive til: parentguide@redcross.dk



Tolkeguide – håndbog om tolkning i den kommunale indsats

Denne håndbog giver gode råd om brug af tolk. Her kan du lære mere om, hvordan du kan bruge tolken som samarbejdspartner, og hvilke forhold, du bør sikre, er i orden, inden en tolkesamtale går i gang.

Bogen findes her:

www.traume.dk/sites/default/files/Tolkeguide%20-%20h%C3%A5ndbog%20om%20tolkning%20i%20den%20kommunale%20indsats.pdf

Mindspring – et forældreforløb

Indsats og formål: Mindspring er et gruppeforløb for forældre med flygtningebaggrund. Det skal styrke forældreevnen og forebygge mistrivsel hos børnene. Forløbene sætter fokus på forældreskab og opdragelse, normer og værdier samt stress, identitet og traumer.

Målgruppe: Flygtningefamilier med børn.

Indhold: Mindspring-metoden bygger på følgende principper:

- Inddragelse af flygtninge og indvandreres egne erfaringer med livet i eksil
- Peer-to-peer-tilgang (ligesindede deler erfaringer)
- På baggrund af en manual følger du faste temaer, som er aktuelle og relevante for deltagerne
- Forskellige øvelser sikrer, at deltagerne får lejlighed til selv at reflektere over temaerne og derigennem opnå ny indsigt og bevidsthed
- Deltagerne får styrket deres handlekompetencer

Mindspring-forløbene afholdes af Dansk Flygtningehjælp. Gruppen ledes af en Mindspring-træner, der selv har flygtninge- eller indvandrerbaggrund, og har gennemgået et kursusforløb i metoden. Gruppen og Mindspring-træneren taler sammen på deres fælles modersmål. Der indgår også en medtræner, som er en lokal fagperson. Medtræneren skal kunne samle en gruppe forældre, der har samme modersmål. Medtræneren stiller også lokaler, samt en tolk – der skal tolke for medtræneren - til rådighed under gruppeforløbene.

Sådan kommer du i gang: For at starte et Mindspring-forløb skal der være en gruppe på 8-9 forældre, der taler samme sprog. Det kan være i et boligområde, via en daginstitution eller lignende. Du kontakter dernæst Dansk Flygtningehjælp og aftaler det videre forløb.

Se mere: www.vidensportal.dk/temaer/Tidlig-indsats/indsatser/mindspring



De otte temagange

1. Velkomst og om at opdrage sine børn i et andet samfund end man selv er opvokset i
2. Jeg- og vi-kultur, normer og værdier i konflikt – og hvad er social kontrol?
3. Opdragelses- og læringsformer og kommunikation med teenagebørn
4. Bekymringer, tillid og mistillid, straf og belønning
5. Om identitet og identitetsforandring – og børns identitet
6. Stress og gode råd til håndtering af stress
7. Hvad er traumer, og hvad vil det sige at være traumatiseret? Børn og traumer
8. At reagere med følelser og gode råd til at få kontrol

Sundhedsplejersker styrker integrationen

Indsats og formål: Sundhedsplejersker kommer ud til alle småbørn i Danmark. De kan dermed spille en vigtig rolle i at vejlede etniske minoritetsfamilier om børneopdragelse og give dem viden om livet i Danmark.

Projektet øger sundhedsplejerskers viden om flygtningefamiliernes udfordringer, bl.a. ved at styrke deres traume- og kulturforståelse. Projektet skal også være med til at bygge en bedre bro mellem familierne og danske institutioner, så flere flygtningebørn kommer i daginstitution, og flere mødre fx deltager i mødregrupper – noget, der kan være en start på at opbygge danske netværk.

Projektet gennemføres i et partnerskab mellem Foreningen for ledere af sundhedsordninger for børn og unge i Danmark, FALS, samt VIA University College og Metropol.

Målgruppe: Flygtningefamilier med børn under seks år, som er kommet til Danmark siden 2015 og har fået opholdstilladelse.

Indhold:

- Kompetenceudviklingsforløb for sundhedsplejersker.
- Der er udviklet fem besøgsplaner, som skal komme 2400 flygtningefamilier til gavn, hvor flygtningefamilier tilbydes flere og længere hjemmebesøg. Dermed bliver der god tid til at sætte forældrene bedre ind i vigtige temaer, så som opdragelse, tilknytning, sprogudvikling, dagtilbud osv. Besøgsplanen inkluderer fuld tolkebistand for bedre at forebygge mistrivsel og styrke samarbejdet med daginstitutioner og skole.

Se mere: www.via.dk/da/efter-og-videreuddannelse/sundhed-omsorg/sundhedsplejersker-styrker-integration

Forældrekurset "De Utrolige År"

Indsats og formål: De Utrolige År (DUÅ) er en serie af evidensbaserede programmer for børn, deres forældre og lærere/pædagoger. Programmerne skal styrke tilknytningen og det positive samspil mellem børn og forældre og imellem børn og pædagoger/lærere. Programmerne styrker børnenes sociale kompetencer og deres evne til læring m.v.

Målgruppe: Børn i alderen 0-12 år, deres forældre og personalet i børnenes daginstitutioner og skoler.

Indhold: DUÅ-programmerne er gruppebaserede og anvender blandt andet videomodellering, gruppedrøftelser, summøvelser, rollespil og praktiske øvelser. Der findes både DUÅ-programmer med et forebyggende sigte og med et mere behandlende sigte.

DUÅ er et manualbaseret program. Det betyder dels, at der er udarbejdet en særlig manual for, hvordan du arbejder med DUÅ, og dels, at du skal være uddannet i DUÅ for at arbejde med programmet. DUÅ-uddannelsen er relevant for fx pædagoger, lærere, psykologer, familiekonsulenter, sundhedsplejersker og socialrådgivere.

Uddannelsen består af en to- eller tredages workshop. Efter uddannelsen modtager du vejledning og supervision fra DUÅ Danmark.

Erfaringer fra indsatsen: DUÅ-programmer har været brugt i danske kommuner siden 2006.

Fra 2016-2019 afprøves DUÅ i forhold til udsatte etniske minoritetsforældre med børn i alderen et til otte år i fire kommuner. Projektet er igangsat af Styrelsen for International Rekruttering og Integration. Projektet skal give viden om brugen af evidensbaserede familieprogrammer til etniske minoritetsforældre – en målgruppe, hvor metoderne i dag ikke anvendes i lige så høj grad som i forhold til majoritetsdanske forældre.

Projektet tager højde for målgruppens baggrund, hvilket betyder, at tolke er blevet uddannet i, hvordan DUÅ-metoden skal oversættes, ligesom sessionerne er forlænget pga. tolkningen. Slutteligt oversættes centrale begreber til deltagernes modersmål.

De foreløbige resultater fra projektet peger på, at deltagende forældre får et stort udbytte af undervisningen, at de er blevet mere bevidste om deres forældrerolle og at den indbyrdes relation mellem forældre og børn samt mellem forældre er forbedret. Læringen fra undervisningsforløbene har blandt andet givet forældrene en større indsigt i, hvordan de kan sætte grænser, løse konflikter og støtte deres børn i at blive mere skoleparate. Forældrene fortæller desuden, at de har fået en bedre forståelse for daginstitutionernes rolle, pædagogiske metoder og praksis gennem forløbet. Fagprofessionelle omkring forældrene oplever, at forældrenes sproglige kompetencer forbedres. De foreløbige resultater baserer sig på interviews og surveys med forældre og projektdeltagere fra projektets første runde af forældreforløb. Læs midtvejsevalueringen af projektet her: www.uim.dk/filer/integration/midtvejseval-foraeldreprogram-dua-final-04_6-9-2018.pdf

Se mere: www.deutroligeaar.dk

"Helt ærligt, så legede jeg ikke med mine børn før dette kursus. Jeg satte bare legetøjet foran dem, og så gik jeg hen for at lave min ting. Nu leger vi med LEGO, vi tegner og vi taler bedre sammen nu. Og der er mere ro derhjemme nu. Deres sengetid og vores spisetid bliver meget bedre."

Deltager

"Vi har fået en kode at tale i med forældrene. De har måske før følt sig afmægtige, men nu ved de, at vi løfter i fælles flok, og forældrene bruger samme 'DUÅ-sprog' om hændelser, som de oplever i daginstitutionen. Jeg har set børn, men så sandelig også forældre, blomstre i det. Nu kommer forældre til mig, så de kan spørge, og vi kan tale om, hvordan vi kan støtte barnet i børnehaven."

Pædagog

Forebyggende indsatser for børn og unge

Forebyggende indsatser for børn og unge

Det er vigtigt at støtte børn og unge i deres liv i Danmark. Det kan handle om at lære børn og unge at tale om følelser og sætte ord på deres ønsker for eget liv. Det kan gøre de unge mere bevidste om deres rettigheder og ressourcer og hjælpe dem med at definere, hvad de selv ønsker sig for fremtiden.

Forebyggende arbejde kan ske ved, at skolen tager emner som fx negativ social kontrol op i undervisningen. Det kan ske i fag som historie, biologi, samfundsfag og religion – eller i flere fag på én gang. Det er vigtigt, at undervisningen målrettes hele klassen, fx ved at tage afsæt i generelle temaer som uddannelsesvalg, kønsstereotyper, normer og værdier. Denne undervisning kan være med til at forebygge, at børn og unge udsættes for æresrelaterede konflikter og negativ social kontrol ved at styrke børn og unges evner til at gå i dialog med deres forældre. Den kan også ruste unge til bedre at modstå urimelige begrænsninger, de måtte møde i deres liv.

“En klasselærer kontaktede mig, fordi hun havde en pige i 7. klasse, som blev overvåget af sin storebror i 9. klasse. Pigen havde fortalt hende, at hun havde det svært med det og ønskede hjælp. Så kontaktede jeg moren. Det viste sig, at der ingen far var i familien, og drengen derfor havde fået en rolle som familiens overhoved. Jeg indkaldte hele familien til et møde og fandt ud af, at moren ikke ønskede, at hendes dreng skulle have denne rolle. Vi fandt i fællesskab frem til en løsning, så drengen ikke skulle bære det tunge ansvar på sine skuldre, og hans søster blev fri for overvågningen.”

*Integrationsvejleder,
Københavns Kommune.*

En anden form for forebyggende arbejde handler om etablering af pige- eller drengegrupper. Disse grupper kan blandt andet styrke unges evner til at reflektere og give dem viden om deres rettigheder og pligter i Danmark.

Endelig består en vigtig del af fx skolers og fritidsklubber forebyggende arbejde i at sikre en god inddragelse af forældrene i hverdagen. Hvis der er en god dialog her, kan man langt nemmere løse de problemer, der måtte opstå hen ad vejen.

Undervisningsmateriale

Der findes undervisningsmateriale, der kan bruges i arbejdet med at forebygge æresrelaterede konflikter og negativ social kontrol. Materialet kan kombineres med oplægsholdere udefra, der fx laver workshops med eleverne.

"Du har et valg!"

– Styrelsen for International Rekruttering og Integration.
Dette undervisningsmateriale retter sig imod grundskolens 6. til 10. klasse. Undervisningspakken henvender sig til lærere, som vil medvirke til at forebygge negativ social kontrol og æresrelaterede konflikter ved at tage emnerne op i undervisningen og bruge facilitering og workshopformatet som metoder, der gør det lettere at undervise i tabubelagte emner. Undervisningspakken består af en lærervejledning, et elevmateriale, en skabelon til drejebog, en Power Point-samling samt en ressourceguide.

Hent materialet her: www.uim.dk/publikationer/du-har-et-valg-laerervejledning

"Ungt liv"

– Als Research.

Dette undervisningsmateriale retter sig mod lærere, der underviser unge mellem 15 og 25 år. Det er beregnet til brug i en dobbelttime, og brugen forudsætter ikke, at eleverne forbereder sig først. Materialet indeholder en række øvelser, cases, og tekstuddrag, som giver mulighed for at tilpasse undervisningen.

Hent materialet her: www.alsresearch.dk/uploads/Publikationer/Ungt_liv_Undervisningsmateriale.pdf

"Veje til et godt ungdomsliv"

– Københavns Kommune og Navigent.

Dette inspirationskatalog retter sig imod medarbejdere på skoler, klubber og væresteder. Der er også gode råd til ansatte på job- og sprogcentre. Hvordan forholder du dig til fx udfordringer med at få alle unge med til svømmeundervisning eller med på lejrskole? Hvad kan man gøre, hvis man oplever, at eleverne overvåger hinanden? Inspirationskataloget indeholder også mange nyttige links.

Hent materialet her: www.kk.dk/sites/default/files/uploaded-files/Inspirationskatalog%20om%20veje%20til%20et%20godt%20ungdomsliv.pdf

Workshops

Dialogkorpset er et korps af unge og forældre, der selv har haft negativ social kontrol, tvangsægteskab eller lignende æresrelaterede konflikter tæt inde på livet, og som sætter gang i dialogen om emnerne blandt unge, forældre og fagfolk. Korpset rejser rundt i Danmark på bl.a. skoler og i klubber og faciliterer en dialog om fx ligestilling mellem kønnene, ære, omdømme, social kontrol, familiekonflikter, tvangsægteskab osv. Det er gratis at få besøg af Dialogkorpset.

Sådan kommer du i gang: Hvis du vil have besøg af Dialogkorpset eller høre nærmere om, hvad korpset kan tilbyde, kan du kontakte Styrelsen for International Rekruttering og Integration, der driver Dialogkorpset: dialogkorpset@siri.dk

Se mere: www.uim.dk/arbejdsomrader/aeresrelaterede-konflikter-og-negativ-social-kontrol/tilbud-og-vaerktojer-til-fagfolk/vaerktojskassen

Empowerment-workshops til unge kvinder. Styrelsen for International Rekruttering og Integration tilbyder i regi af Dialogkorpset en gratis todages empowerment-workshop til pigeclubber med medlemmer i alderen 15-20 år. Workshoppen tager udgangspunkt i historiefortælling, dialog og kropsbevidsthed. Gennem brug af historiefortælling skabes der bevidsthed hos pigerne om handle-mønstre, forforståelser og selvforståelse.

Sådan kommer du i gang: For mere information om workshoppen, kontakt Styrelsen for International Rekruttering og Integration: dialogkorpset@siri.dk

Se mere: www.uim.dk/arbejdsomrader/aeresrelaterede-konflikter-og-negativ-social-kontrol/tilbud-og-vaerktojer-til-fagfolk/vaerktojskassen

Øvelse fra Dialogkorpset: Frugtsalat – Hvad er social kontrol?

Formål: Brainstorm på en sjov måde! At deltagerne bliver klar over, hvilke handlinger de anser som negativ social kontrol.

Materialer: Stole i en rundkreds, én stol for lidt.

Spørg: Hvad kan være eksempler på negativ social kontrol?
Tænk i handlinger!

Start med selv at stille dig i midten af rundkredsen og giv et eksempel på, hvad negativ social kontrol kan være i praksis (fx 17årig må ikke gå alene på gaden uden at blive fulgt af sin storebror). Alle, der er enige i, at eksemplet er negativ social kontrol, rejser sig og bytter plads. Den, der ikke får en stol, skal så komme med næste eksempel.

HUSK: Det må gerne gå lidt stærkt, det skal være en dynamisk øvelse.

Grupper for piger og drenge

Pige grupper kan være et frirum, hvor man kan tale om svære og personlige emner. Sådanne grupper kan øge pigers selvværd og viden om fx rettigheder og seksualitet. For nogle piger kan fraværet af drenge også være en forudsætning for, at de har mulighed for at deltage.

Der findes pige grupper i forskellige dele af Danmark, se fx www.girltalk.dk. Her kan piger mellem 12 og 24 år også chatte anonymt.

Et svensk studie af pige grupper, der skulle forebygge bl.a. æresrelaterede konflikter, fremhæver, at det er vigtigt, at gruppelederne ikke selv bruger ord som "ære" og "æresrelateret vold". I stedet handler det om at være åbne over for den enkelte piges virkelighed og udfordringer. De voksne gruppeledere kan få stor betydning for de unge. Her er det vigtigt, at de voksne giver sig tid til at lytte, hvis unge ønsker at betro sig til dem, og sikrer, at det sker et sted, hvor andre ikke kan overheøre samtalen.

Se mere i Marianne Nøhr Larsen: "De små oprør" (2004).

Drengegrupper kan også være et vigtigt tilbud, men der er færre erfaringer med sådanne grupper end med pige grupper. Der er norske og svenske erfaringer med, at drengegrupper kan gøre "vanskelige" drenge mere rolige og få dem til at udvise mere tillid til voksne. Erfaringerne herfra er, at det er vigtigt, at grupperne bliver afholdt i skoletiden for at sikre fremmødet. En anden positiv

erfaring herfra er, at hvor mens skolen kan have en nul-tolerance politik overfor nogle af drengenes holdninger, behøver dette ikke være tilfældet i gruppen. I stedet kan du have en "omsorgsfuld-konfronterende" tilgang og udfordre drengene for at få dem til at reflektere over deres holdninger.

Gruppeforløb kan starte med, at du tager individuelle samtaler med drengene. Ofte viser sådanne samtaler, at drengene dels kan have været udsat for vold og dels kan have svært ved at tale om deres forældre. De kan også opleve forældrekrav om at skulle "passe på deres søstre". Hvad en sådan besked egentlig indebærer, kan være svært for en teenager at tackle uden at have nogen at tale med det om. Her kan en drengegruppe være en åbning til meningsfulde samtaler med voksne, som de unge oplever at kunne stole på.

Andre erfaringer er, at rekruttering til drengegrupper kan kræve en gennemtænkt indsats, som støttes af skolernes ledelse. Det er endvidere meget vigtigt med velkvalificerede gruppeledere. Det kan øge de unges tillid, hvis gruppelederen ikke er en ansat fra skolen, men kommer udefra.

Endelig bør fokus ikke kun være på at tale sammen – det er også vigtigt også at gøre noget aktivt sammen.

Se mere i Maren Bak: "Förebygga hedersrelaterat våld, hur gick det? Utvärdering av tre projekt" (2013).

Mindspring-forløb for unge

Indsats og formål: Mindspring for unge er et gruppeforløb målrettet unge flygtninge. Formålet er at styrke de unges egen handlekompetence i forhold til emner, som er relateret til livet i eksil og de unges egen virkelighed. Forløbene skal forebygge psykiske, sociale og familiermæssige problemer for de unge.

Målgruppe: Flygtninge mellem 16 og 30 år.

Indhold: Et Mindspring-forløb foregår i grupper med 8-10 deltagere. Forløbet består af otte ugentlige møder á to timers varighed. Forløbet ledes af en Mindspring-træner, der selv har flygtninge- eller indvandrerbaggrund, og har gennemgået et kursusforløb i metoden, og afholdes på deltagerens modersmål. I forløbet indgår også en medtræner, som er en lokal fagperson. Endelig er der en tolk til stede, der oversætter for medtræneren.

Forløbene indeholder en række temaer om det at være ung og være nødsaget til at forlade sit hjemland og leve i Danmark.

Vigtige temaer er:

- Identitet, identitetsforandring og udvikling
- Den gode historie – egne ressourcer og styrker
- Ensomhed og fællesskab
- Stress, traumer – og håndtering af dette
- At vokse op i og med to kulturer med forskellige normer og værdier



Mindspring bygger på principperne:

- Inddragelse af flygtninge/indvandreres egne erfaringer med livet i eksil
- Peer-to-peer-tilgang (ligesindede deler erfaringer)
- Brug af en manual med faste temaer, som er aktuelle og relevante for deltagerne
- Brug af øvelser sikrer, at deltagerne får lejlighed til selv at reflektere over temaerne og opnå ny indsigt og bevidsthed derigennem
- Deltagerne får styrket deres handlekompetencer
- Samarbejde mellem frivillige med flygtninge-/indvandrerbaggrund og professionel fagperson

Mindspring forløbene afholdes af Dansk Flygtningehjælp.

Der er udarbejdet en manual for Mindspring-forløb for unge. Manualen kan findes her: www.viden.sl.dk/media/8949/mindspring-for-unge.pdf

Erfaringer fra indsatsen: Als Research har evalueret Mindspring-gruppeforløb for unge. Evalueringen viste, at de interviewede trænere, unge deltagere og kommuner var meget tilfredse med forløbene. Særligt peer-to-peer-tilgangen og forløbenes fokus på at styrke deltagerens handlekompetencer og ressourcer blev vurderet positivt (Als Research, 2014).

Se mere: www.mindspring-grupper.dk/gruppedeltagere/ungegrupper
www.viden.sl.dk/media/8949/mindspring-for-unge.pdf

Håndterende indsatser

Håndterende indsatser

Det kan være svært for unge at søge hjælp, hvis de har problemer. Her kan alle unge opleve, at de svigter deres familie, men situationen kan være endnu vanskeligere for etniske minoritetsunge, der er opdraget med et kollektivtisk familiesyn.

Det er vigtigt at få en nuanceret og dækkende forståelse af situationen for den person eller familie, som du arbejder med. På de næste sider præsenteres forskellige redskaber, som du kan bruge til at afdække bekymringer og få et klarere billede af den unges udfordringer. Redskaberne kan bruges enkeltvis eller kan supplere hinanden.

Der er også forskellige muligheder for at søge rådgivning og få støtte, når du i dit arbejde støder på æresrelaterede konflikter og negativ social kontrol. Disse muligheder præsenteres på side 44-45.



Vigtigt ved det første møde:

- Hvis en person søger hjælp, tyder det på, at problemet skal tages alvorligt, for det kræver overvindelse at gå ud over familien. Du skal derfor ikke bagatellisere det, du hører. Det kan være den eneste gang, en ung vover at tale om sine problemer.
- Det første møde er vigtigt. Sørg for at få nok konkret information til at vurdere, hvordan sagen skal håndteres, og husk at få kontaktinformation og lave en ny aftale. Sørg for, at den unge kan tale med dig i rolige rammer uden at blive set af andre. Sørg for at have god tid. Vær tålmodig, nærværende og en aktiv lytter. Fortæl, at det er i orden at være bekymret – og at dele sine bekymringer med andre for at få hjælp.
- Stil åbne "hv"-spørgsmål, og spørg ind til, hvorfor den unge søger hjælp netop nu.
- Oplys om, at du har tavshedspligt, og sørg for at forsikre den unge om, at du er dig bevidst om den unges loyalitetskonflikt. Hvis den unge er mindreårig, skal du oplyse om din pligt til at orientere de sociale myndigheder, hvis den unges helbred og udvikling er i fare.
- Hvilken type hjælp ønsker den unge? Og har han/hun et realistisk billede af, hvad du og systemet kan gøre? Skab overblik over den unges muligheder, men pres aldrig den unge til at tage en beslutning. Hjælp den unge til at se konsekvenserne af forskellige muligheder, og diskuter dem.
- Husk, at overdrivelser og ændringer af forklaring kan være symptom på manglende tillid til myndighederne og en frygt for, hvad henvendelsen kan føre med sig.

Om sikkerhed og risikovurderinger

Nogle æresrelaterede konflikter er både komplekse og alvorlige. Ofte vil det være nødvendigt at foretage en grundig risikovurdering for at kunne vurdere, hvilken indsats der skal til. Derfor er det vigtigt, at du får spurgt ind til sikkerhedssituationen på det første møde.

Måske skal politiet inddrages – de kan også have vigtig viden om familien, som kan være væsentlig i en risikovurdering. Hver politikreds har en ressourceperson i forhold til æresrelaterede konflikter.

Hvis den unge er under 18 år, er det vigtigt at fortælle om din underretningspligt. Læs mere herom i SIRI's "Håndbog til kommuner om æresrelaterede konflikter og negativ social kontrol".

Vigtige spørgsmål for at afklare sikkerhedssituationen

Konflikten

- Hvad går konflikten konkret ud på? Ofte har konflikten med familien stået på i lang tid.
- Er der en særlig årsag til, at den unge søger hjælp netop nu?
- Hvem er parterne i konflikten? Tegn det eventuelt, så det bliver visualiseret for den unge. Det kan være med til at skabe overblik (se "genogram", på side 37).
- Er den unge truet eller udsat for vold? Spørg ind til, om der har været fysisk vold eller andre former for overgreb.

Familien

- Familiemønstre og rollefordeling er anderledes i familier med et kollektivistisk livssyn end i familier med et individualistisk livssyn. Undersøg derfor familiens dynamik sammen med den unge: Hvilke roller har de forskellige familiemedlemmer i konflikten? Hvem er overhovedet? Er familien under pres fra andre? Er der familiemedlemmer, der kan tale den unges sag?
- Undersøg, hvilket land familien oprindeligt kommer fra, og om de kommer fra et land- eller byområde. Spørg ind til, hvordan familien tænker, om de er traditionelle, hvordan de har opdraget børnene og efter hvilke værdier, samt hvilke forventninger familien har til den unge.

-
- Spørg ind til, om der er nogen i familien eller familiens netværk, både i Danmark og i oprindelseslandet, der har modsat sig eller udfordret familiens krav og forventninger. Undersøg gerne, hvordan der er blevet reageret på dette, hvordan det er italesat, og hvilke konsekvenser der har været.
 - Har den unge fortalt sin familie om, hvad han/hun selv ønsker? Det er ikke altid muligt for den unge at tage konflikten op med familien. Husk, at dialog med familien kan få konsekvenser for den unge i form af repressalier fra familien eller netværket. **Kontakt aldrig familien uden den unges samtykke.**

Din rolle

- Hvilken hjælp har den unge brug for?
- Har den unge et realistisk billede af, hvad du kan hjælpe med, og hvilke muligheder der er? Fortæl, hvad din rolle kan være for den unge. Overvej, om det vil være relevant at inddrage andre professionelle, og gør det altid i samarbejde med den unge.
- Vær bevidst om, at den unges situation kan have stor indflydelse på jeres samtale. Han/hun kan være plaget af følelser af ambivalens, skyld og skam, som kan influere på samtalen. Der kan være meget på spil for den unge, som kan frygte for konsekvenser og repressalier.
- **I alvorlige sager er det vigtigt at kontakte politiet, VISO, sikkerhedskonsulenterne eller Etnisk Ung med henblik på en mere uddybende risikovurdering.**

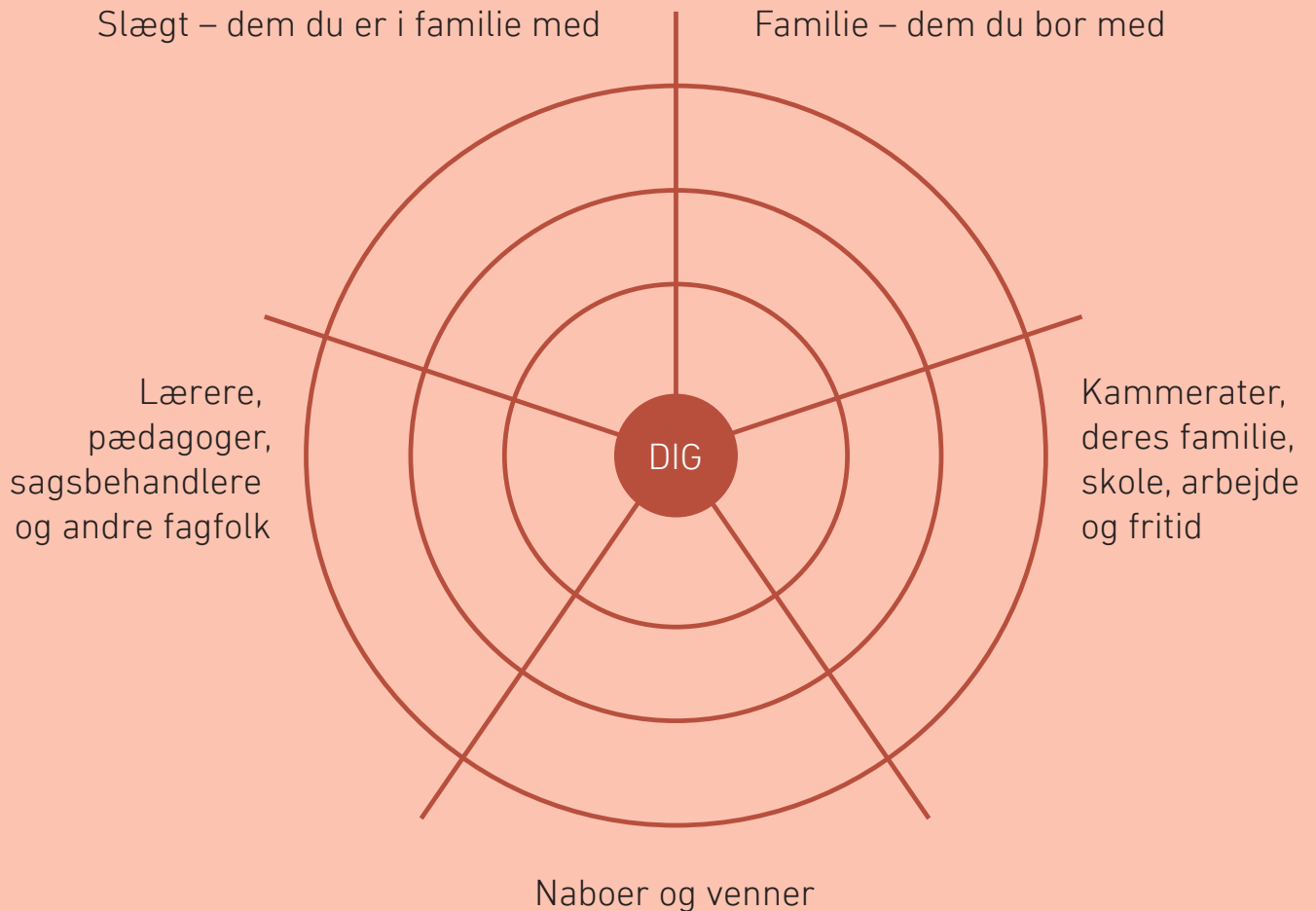
Netværkskortet

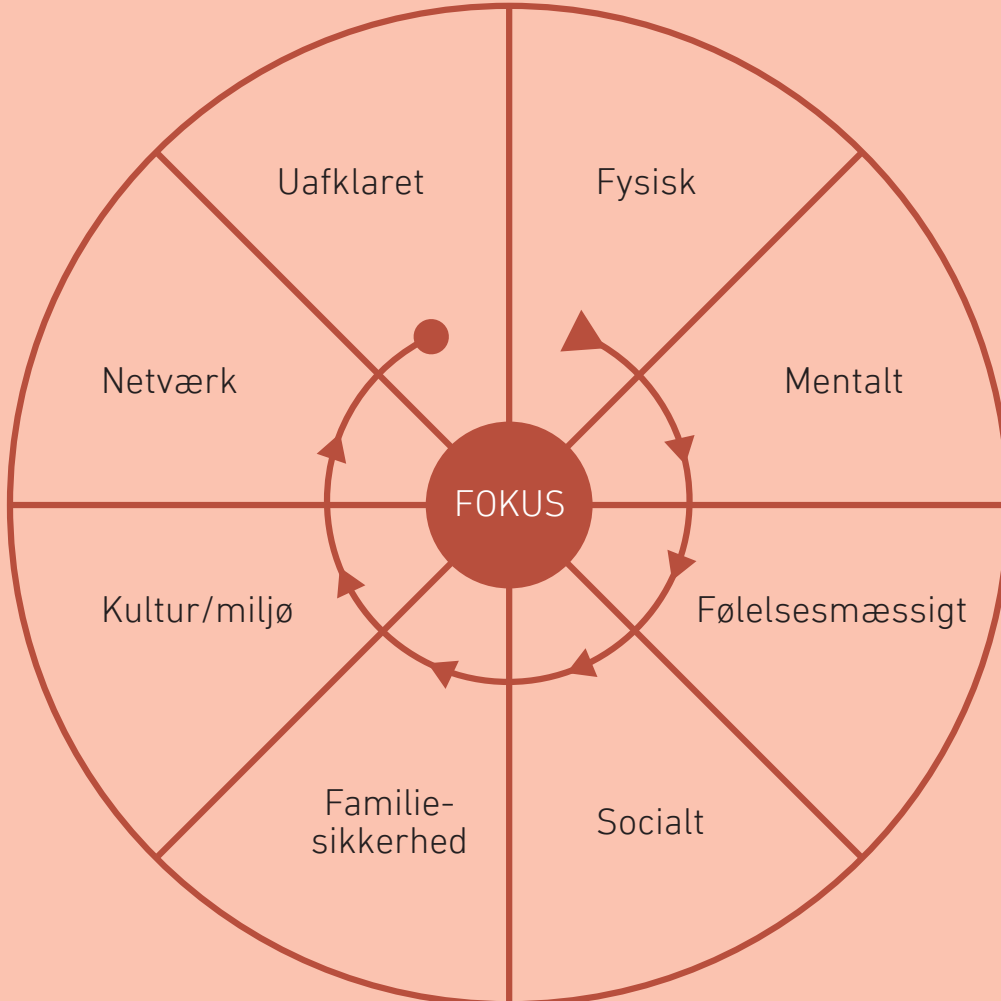
Formål: Netværkskortet er et redskab, du kan bruge til at få et overblik over den unges aktuelle relationer.

Det kan være en nem metode til at komme i dialog med den unge og lære personen bedre at kende. Det kan få den unge til at sætte ord på, hvem der betyder noget i familien og i netværket.

Som fagperson kan du også bruge øvelsen til at finde ud af, hvor god den unge er til at skelne mellem nære og overfladiske relationer. Det kan være nyttigt at bruge netværkskortet med jævne mellemrum, så kan du se, hvordan den unges netværk udvikler sig over tid.

Konkret printer du et netværkskort ud og udfylder det samme med den unge. Forklar, at du gerne vil have et billede af, hvem hun eller han kan trække på i sin hverdag. Alt efter, hvor tætte personerne er på den unge, placeres de i passende afstand fra midtercirklen. Sørg for at komme hele vejen rundt i cirklen, så I får afdækket alle muligheder for netværk.





Fokuscirklen

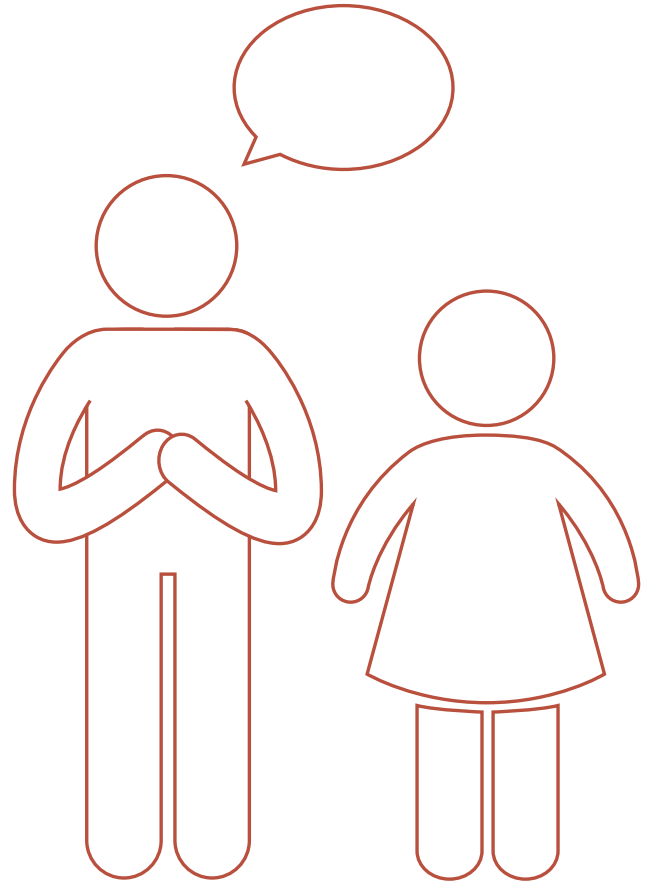
Formål: Du kan bruge fokuscirklen til at skabe overblik over den unges samlede situation. Modellen er et redskab til dig som fagperson, som kan anvendes som en slags huskeliste til at afdække den unges egne ressourcer og udfordringer, samt de relationer og miljøer, som den unge færdes i.

- Højre side af cirklen: Skriv stikord om indre ressourcer og udfordringer
- Venstre side af cirklen: Skriv stikord om ydre ressourcer og om udfordringer hos familie, netværk osv.

I arbejder jer igennem modellen i urets retning evt. i samarbejde med andre involverede fagpersoner.

Du arbejder dig igennem modellen i urets retning evt. i samarbejde med andre involverede fagpersoner. Når I har været cirklen rundt, har du et bedre billede af, hvilke oplysninger du har, og hvilke du mangler at få. På et senere tidspunkt kan du også bruge fokuscirklen til at få overblik over den unges udvikling.

Se mere: Inge Loua (2012): "Når Aicha løber hjemmefra", kapitel 6 – Metoder i det psykosociale arbejde.



Kulturagrammet

Formål: Kulturagrammet er en guide over emner, der kan være vigtige at spørge ind til, når du arbejder med etniske minoritetsfamilier. Bruger du kulturagrammet, kan du få en mere nuanceret og dækkende forståelse af familiens livssituation. Du kan måske også få ideer til nye handlemuligheder.

1. Længde af ophold her i landet og alder ved migration:

Hvor længe har familien levet i eksil, og opholdte de sig andre steder på vej til Danmark? Kom de sammen, eller var de adskilt undervejs?

2. Årsager til migration og juridisk opholdsgrundlag:

Hvorfor familien endte i Danmark er vigtigt. Er de flygtninge eller familiesammenførte? Kan de tage på ferie til hjemlandet, og tænker de på at vende tilbage? Hvilken opholdstilladelse har de? – opholdsgrundlag kan have stor betydning.

3. Karakter af brud med hjemlandet: Familiens forhold til hjemlandet er vigtigt. Er de bekymrede for familie tilbage i hjemlandet? Hvilken karakter har bruddet med hjemlandet for forskellige familiemedlemmer? Har forældre og børn forskellig indstilling til oprindelseslandet?

4. Familierelationer: Hvordan er familiens magtstrukturer – også på tværs af landegrænser? Hvem bestemmer, hvad forskellige familiemedlemmer må og ikke må? Hvem forholder forældrene sig til, når de tager en beslutning, fx om datteren må tage med på lejrskole?

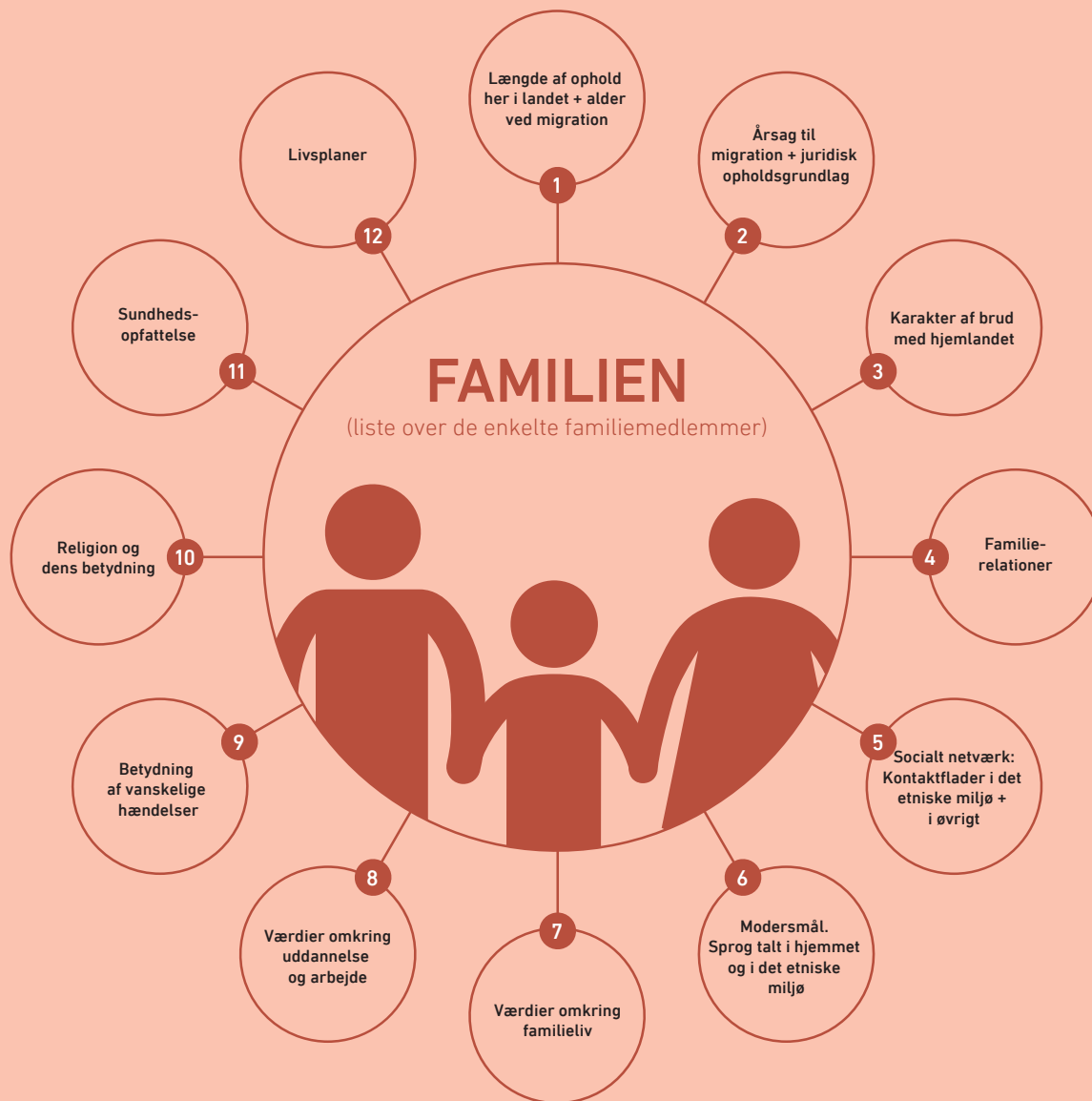
5. Socialt netværk – kontaktflader i det minoritetsetniske miljø og i øvrigt: Hvem er familiens netværk – kommer alle deres kontakter fx fra et snævert minoritets etnisk miljø med et bestemt syn på, hvordan man skal leve? Er der børn i familien, der har uddannelse, og som kan hjælpe med at forstå verden omkring dem?

6. Modersmål – sprog talt i hjemmet og i det minoritetsetniske miljø: Familiens danskkundskaber er vigtige at kende, dels for at vide, om man skal brug tolk til samtaler, og dels fordi et begrænset dansk giver begrænset adgang til informationer og kontakt. Der kan også være stor forskel på, hvad man kan udtrykke på forskellige sprog.

7. Værdier omkring familieliv: Hvad anser de enkelte familiemedlemmer for at være vigtige værdier i familien? Hvilke forestillinger har forældrene om, hvordan børnene skal opføre sig? Kan man få et billede af, om forskellige familiemedlemmer er forandringsparate eller ej?

8. Værdier omkring uddannelse og arbejde: Er det vigtigt for forældrene, at børnene får uddannelse eller arbejde? Skal det være en længere uddannelse, som de synes er god, eller må den unge vælge efter lyst og evne?

9. Betydningen af vanskelige hændelser: Især flygtningefamilier har ofte voldsomme traumer med sig. Traumer kan have vidtrækkende konsekvenser og være afgørende for, hvad man må og ikke må som barn og for, hvor forandringsparate de voksne er.



10. Religion og dens betydning i hverdagen: Hvad betyder religion i hverdagen? Hvilke forventninger er der til de unges religiøsitet? Har forældrene selv læst og tolket Koranen, eller er de analfabeter og lever efter, hvad andre fortæller dem, der står i den? Lad være med at tro, at regler ikke kan laves om. Du må gerne udfordre folks opfattelse af religiøse regler, så længe du gør det respektfuldt.

11. Sundhedsopfattelse: Er der fysisk eller psykisk sygdom i familien? Forældrenes sundhedsopfattelse kan også sige noget om, hvordan de tackler livet i det hele taget. Er sundhed noget, de selv har indflydelse på, eller er det noget udefrakommende, der skal løses med medicin?

12. Livsplaner: Hvilke drømme og planer har familie-medlemmerne for fremtiden? Hvad er de enkelte familie-medlemmers planer for sig selv og for hinanden? Mens forældrene drømmer om veluddannede børn, de kan tage med til hjemlandet og finde gode ægtefæller til, drømmer de unge måske om at flytte hjemmefra, finde sig en kæreste og få sig en ganske anden uddannelse, end forældrene havde tænkt.

Det er også vigtigt at spørge ind til familiens **sociale forhold**. Dette er ikke indeholdt i Kulturagrammet, men skal med for at få et ordentligt billede af familien og for at kunne adskille, hvad der er kulturelt, og hvad der er social betinget: Hvordan bor familien, og hvor meget plads har de? Har forældrene job og uddannelse – og har andre i familien og omgangskredsen det? Det kan være vigtigt for en families indsigt og magt over eget liv at kende nogen, der kan hjælpe med at forstå ting ved Danmark, som de selv er usikre på. Hvordan er familiens økonomi? Her er mange etniske minoritetsfamilier ganske udfordrede.

Se mere: Marianne Skytte (2007): "Etniske minoritetsfamilier og socialt arbejde".

Genogrammet

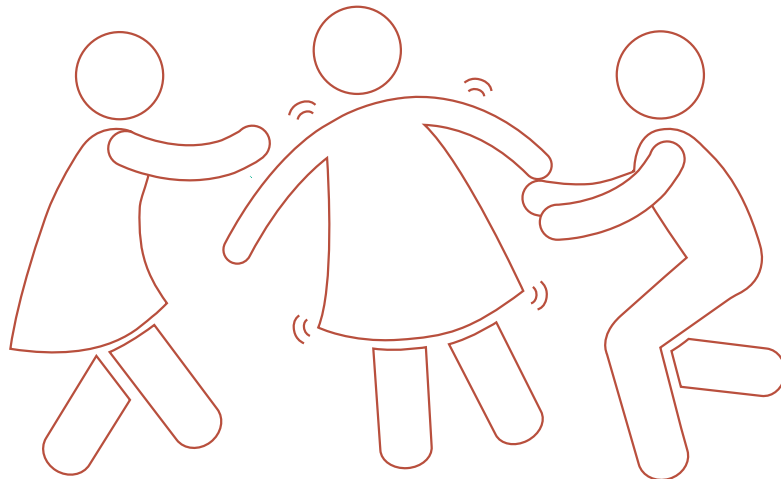
Formål: Genogram er en måde at få et overblik over den unges familie. Det kan hjælpe til et bedre overblik over en konflikt – både i forhold til risikomomenter og til, hvor den unge måske kan hente hjælp og støtte. Genogrammet er en tegning af den unges stamtræ med tilføjelse af vigtige oplysninger om de enkelte familiemedlemmer.

Først tegner du i fællesskab med den unge blot stamtræet med personer. Dernæst – og gerne som del af en samtale – tilføjes flere detaljer som alder, bopæl, og relation til den unge, samt ikke mindst, hvilke familiemedlemmer den unge frygter eller føler sig knyttet til. Begge kategorier kan udgøre en potentiel fare for unge, der er truet og eventuelt er nødt til at bo i skjul. Et genogram kan også bruges til at finde ressourcer i den unges netværk.

Du skal være opmærksom på, at også familiemedlemmer, der er bosat langt fra Danmark, kan have stor betydning. Er der flere relationer i spil på samme tid, kan du spørge ind til, hvad det betyder: Handler konflikten fx om et ægteskab eller en skilsmisse imellem to unge, der er fætter og kusine, vil en svigermor samtidig være en faster eller moster. Hvis andre fra to søskendeflokke er gift med hinanden, kan problemer i ét par have konsekvenser for andre par, hvilket kan være vigtigt at få afdækket.

Du kan bruge et A3 papir og tusser i forskellige farver. Afsæt god tid til arbejdet.

Se mere: Inge Loua (2012): "Når Aicha løber hjemmefra", kapitel 6 – Metoder i det psykosociale arbejde. Se eksempel på Meltems genogram på næste side.

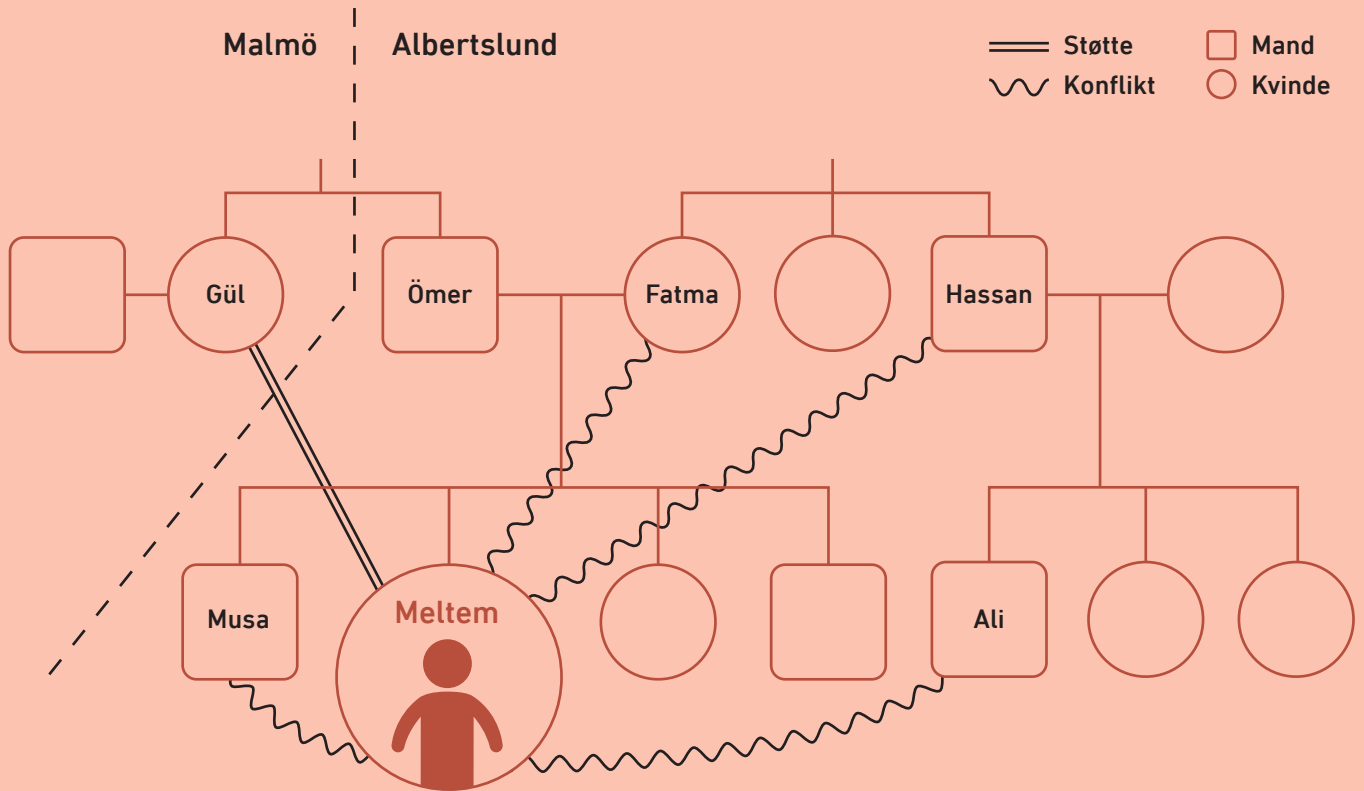


Eksempel – et genogram

Meltem er 18 år. Hun har forladt hjemmet og søgt hjælp hos myndighederne, fordi hun er under stærkt pres for at gifte sig med Ali. Ali er Meltems fætter på moderens side. Meltems mor kom til Danmark som barn, og hendes storebror, Hassan (som altså er Meltems morbror og Alis far), har meget at sige i familien. Meltems egen far, Ömer, er familiesammenført. Meltem er meget glad for ham, men han har dårligt helbred og har ikke så meget indflydelse i familien.

Det meste af Meltems familie bor i Albertslund og omegn. Meltem har en storebror, Musa, der tit har problemer med politiet. Musa har udsat Meltem for vold i årevis, uden at forældrene har grebet ind, men volden er blevet værre i forbindelse med konflikten omkring ægteskabsplanerne med Ali. Meltem har to otte år yngre søskende – et tvillingpar, som er meget knyttet til hende, og som hun bekymrer sig for. Meltem har en faster, Gül, som hun har en god relation til. Gül er familiesammenført og bosat i Malmø.

Ud fra genogrammet kan man aflæse nogle trusler – i form af storebror, farbror, mor og fætter (zig-zag-linjerne). I et sikkerhedsperspektiv er det her vigtigt at få afklaret storebrors kriminelle baggrund. Her kan politiet være til hjælp. Meltems historie viser også, at hendes mor ønsker at styre hendes liv – hun sætter sig ikke imod storebrors vold, og hun bakker op om ægteskabsplanerne med fætteren, måske fordi det er hendes storebror, og ikke hendes mand, der er toneangivende. Modsat kan Meltem ikke få meget hjælp hos sin far, hvis sygdom også er en del af hele familiens historie. Som familiesammenført står faren også ret alene, men har dog en søster (Gül i Malmø), som måske kan være en støtte for Meltem. Endelig er der to yngre søskende, som gør Meltem sårbar, fordi hun frygter for, hvordan de har det, nu hvor hun har forladt familien.



App'en MÆRK

Indsats og formål: App'en MÆRK henvender sig både til unge, der står i en æresrelateret konflikt, og til fagpersoner, der møder de unge og deres familier. App'en kan bruges som et redskab, der dels giver hurtig adgang til vejledning, og dels kan lede en videre til andre muligheder for hjælp.

Til fagfolk: Hvis du står med en ung person i krise og har mistanke om, at problematikken bunder i ære og negativ social kontrol, kan MÆRK give dig hurtig adgang til viden om emnet. Denne del af MÆRK har følgende temaer:

- Akut i Danmark
- Akut ved udrejse
- Hvad skal jeg gøre?
- Forebyggelse, dialog og kurser
- Støtte efter konflikten

Under hvert tema er der råd til, hvordan du skal handle i forskellige situationer, og hvem du kan kontakte. Der findes gode råd og links til faktaark om forskellige typer af æresrelaterede konflikter, vejledning til serviceloven, retningslinjer for, hvornår du skal underrette m.v.

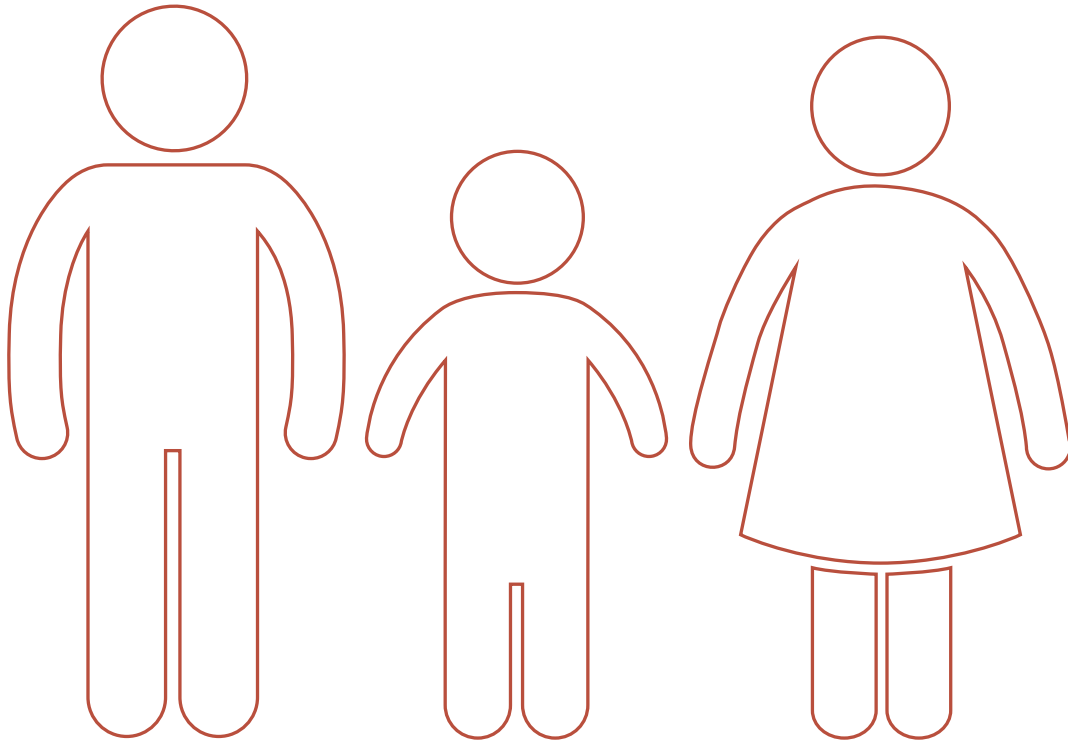
Til unge: Den del af MÆRK, der henvender sig til unge, er inddelt i følgende temaer:

- Har du brug for et godt råd?
- Er du i fare?
- Frygter du at blive sendt til udlandet?
- Dine rettigheder

Også her findes informationer om fx gratis psykologhjælp, konfliktmægling, mentorordninger og rådgivning i forbindelse med genopdragelsesrejser og tvangsægteskaber. Der er også konkrete råd og overblik over unges rettigheder i forhold til fx seksuel lavalder, ægteskab, krop og selvbestemmelse.

MÆRK er udviklet af Styrelsen for International Rekruttering og Integration.

Hent app'en her: MÆRK kan downloades gratis i App Store og Google Play.



Bekymringsbarometer

Bekymringsbarometeret kan bruges til at danne et hurtigt overblik over situationen og vise, hvor akut situationen er. Samme person kan bevæge sig mellem de forskellige faser inden for kortere eller længere tid, men dette behøver dog ikke altid ske.

Grøn fase: Typisk hvor en ung tager kontakt til fagpersonen for første gang for at få stillet nogle spørgsmål og drøfte sin situation. Det behøver ikke være pga. en konkret konflikt. Måske vil en ung/borger blot tale med en empatisk lytter, der eventuelt kan fortælle om de muligheder, der findes. Der er som sådan ingen grund til bekymring, og situationen kræver ingen yderligere handling fra fagpersonens side.

Gul fase: Typisk hvor en ung/borger betror sig til en fagperson om en potential truende eller allerede eksisterende konflikt i forhold til adfærd, som familien betragter som æreskrænkende. Dette kan være i sager om hemmelige kærester eller en ung, der på anden måde lever et dobbeltliv, hvor forskellige aktiviteter skjules for familien. Vær opmærksom på, at gul fase hurtigt kan skifte til rød fase, hvis en ung/borger opdages, og familien reagerer med repressalier. Oplys derfor den unge/borgeren om handlemuligheder, hvis konflikten eskaleres, og situationen bliver farlig. Som fagperson skal du tænke mulige scenarier igennem, så du selv ved, hvad næste skridt kan være.

Rød fase: Typisk hvor en ung/borger henvender sig pga. en kommende potentielt farlig eller allerede farlig situation, hvori konflikten er optrappet i sådan en grad, at den unges/borgernes helbred og sikkerhed er i akut fare. Det kan være fordi, den unge skal tvangsgiftes meget snart, måske i udlandet, eller fordi en hemmelig kæreste truer den unge med at vise belastende billeder af et seksuelt forhold til familie og netværk. Her er det vigtigt at oplyse unge over 18 år om mulighederne for at komme på et sikkert opholdssted samt at kontakte politiet og/eller relevante hjælpeinstanser. Hvis den unge er under 18 år, skal kommunen orienteres, så vedkommende kan blive beskyttet omgående.

Det er godt at diskutere dine overvejelser. Afhængig af, hvor bekymret du er, kan du gøre det med en kollega eller med en leder – eller du kan ringe til telefonrådgivningen i Etnisk Ung.



Akut

Forhold er opdaget, kæresten har taget billeder og truer med at lægge dem på Facebook



- Skal tvangsfjernes
- Er i fare i eget hjem
- Er truet af nære omsorgspersoner



Risiko

Er i en situation, der potentielt kan blive farlig



- Hemmelig kæreste
- ANGST for at blive opdaget grundet konsekvenserne
- Klare symptomer på mistriivsel



Forebyggende

Spørgsmål stilles



- Ingen grund til bekymring
- Ingen definerende problemer

Særlige rådgivningstilbud

Har du spørgsmål eller tvivl i forbindelse med en sag, er der muligheder for at søge hjælp og rådgivning. Nogle tilbud er kun til fagfolk, mens andre også tilbyder hjælp direkte til borgere.

Etnisk Ung

Etnisk Ung tilbyder rådgivning, konfliktmægling, psykolog-hjælp mv. i forhold til etniske minoritetsunge, som er udsat for pres, kontrol eller tvang fra familien. Tilbuddet er dels professionel sparring og konsulentbistand til fagfolk, og dels hjælp til de unge. Endelig er der også rådgivning til forældre.

www.etniskung.dk

Tlf: 3295 9019 (Rådgivning til fagfolk), 7027 7666 (Døgnåben hotline, rådgivning til unge), 70 27 03 66 (Rådgivning til forældre). På hjemmesiden er der også adgang til anonym, netbaseret rådgivning for unge.

VISO

VISO er den nationale Videns- og Specialrådgivningsorganisation på det sociale område. VISO giver gratis landsdækkende rådgivning i konkrete sager og rådgiver om tilrettelæggelsen af den kommunale indsats.

www.socialstyrelsen.dk/viso; tlf: 7242 4000;
VISO@socialstyrelsen.dk,
sikkermail.viso@socialstyrelsen.dk (Sikker post adresse)

Etnisk Konsulentteam

Etnisk Konsulentteam er placeret i Københavns Kommunes socialforvaltning og bistår med sparring om sager, konfliktmægling, trusselsvurderinger og undervisning. Emner kan fx være generationskonflikter i etniske minoritetsfamilier, æresrelaterede problemstillinger, social kontrol, tvangsægteskaber og kønslemlæstelse. Etnisk Konsulentteam kan rekvireres gratis ved henvendelse til VISO eller mod betaling ved direkte henvendelse:

www.etniskkonsulentteam.dk; tlf: 3317 3333,
VISO: 7242 4000

Sabaah

Sabaah er en forening for LGBT+ personer (bl.a. homo- og biseksuelle og transkønnede) med anden etnisk baggrund end dansk. Sabaah arbejder for at forbedre vilkårene for LGBT+ personer med minoritetsetnisk baggrund gennem bl.a. information, rådgivning og netværksaktiviteter.

www.sabaah.dk; tlf: 3323 2000 (Rådgivning til unge hver torsdag 18-20); Mail: info@sabaah.dk

Rådgivningstilbud til kommunerne

Styrelsen for International Rekruttering og Integration har et rejsehold, der yder gratis støtte til kommunerne i deres arbejde med æresrelaterede konflikter og negativ social kontrol. Rejseholdet tilbyder rådgivning i forhold til:

- Udvikling af beredskabsplaner/arbejdsgange til håndtering af æresrelaterede sager
- Etablering af en kommunal handlingsplan for området
- Exitforanstaltninger
- Opkvalificering af fagpersonale
- Henvendelses- og handlemuligheder

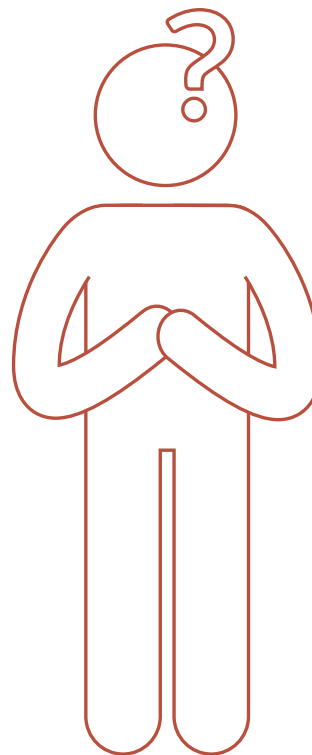
Rejseholdet kan både give telefonisk rådgivning og komme på besøg.

Telefon: 72 14 23 33; Mail: aere@siri.dk

Sikkerhedskonsulenter

Et nyetableret team af sikkerhedskonsulenter kan også yde bistand. Teamet skal styrke sikkerheden for borgere udsat for æresrelaterede konflikter og negativ social kontrol. Teamet består af seks sikkerhedskonsulenter forankret i kommunerne: Odense, Aarhus og København. De yder generel sparring og rådgiver også i konkrete sager. De kan hjælpe med risikovurderinger og koordinere med andre aktører i sagsforløbet. Det er gratis at benytte sikkerhedskonsulenterne.

Se mere: www.uim.dk/arbejdsomrader/aeresrelaterede-konflikter-og-negativ-social-kontrol/tilbud-og-vaerktojer-til-fagfolk/copy_of_radgivning-og-kurser



Indgribende indsatser

Indgribende indsatser

I nogle tilfælde er der brug for forskellige former for indgribende indsatser. Her er det vigtigt at sikre sig koordinering, samarbejde og god sagsbehandling. Erfaringsmæssigt ved man, at overgange af forskellige slags kan udfordre kvaliteten i det sociale arbejde. Det kan handle om den overgang, der sker, når en borger fylder 18 år, og dermed formelt går fra at være barn til at være voksen. Andre udfordringer kan opstå, hvis en borger fx flytter fra én del af Danmark til en anden. Systematiske tilgange til det sociale arbejde kan være med til at sikre et godt udbytte af de valgte indsatser, også på tværs af sådanne overgange.

Indgribende indsatser handler i nogle tilfælde om at give børn, unge eller voksne ophold på botilbud af forskellig slags. Når sådanne ophold slutter, kan overgangen til et selvstændigt liv være ganske udfordrende, hvorfor der også her kan være behov for at yde en særlig støtte.

På de følgende sider beskrives såvel mere generelle sagsbehandlingsmodeller som indsatser særligt målrettet etniske minoriteter, der har udfordringer i forhold til æresrelaterede konflikter og alvorlig social kontrol.

ICS – Integrated Children's System; en sagsbehandlingsmodel

Indsats og formål: ICS er en sagsbehandlings- og udredningsmetode, der generelt bruges i sagsbehandling i forhold til udsatte børn og unge. Den er altså ikke specifikt målrettet æresrelaterede problemstillinger, men kan bruges som en mere almen metode til at sikre en god sagsbehandling.

Målgruppe: Professionelle, der arbejder med udsatte børn, unge og deres familier.

Kernen i ICS er forståelse for, at børn og unges velfærd bliver formet i samspillet mellem tre hovedområder:

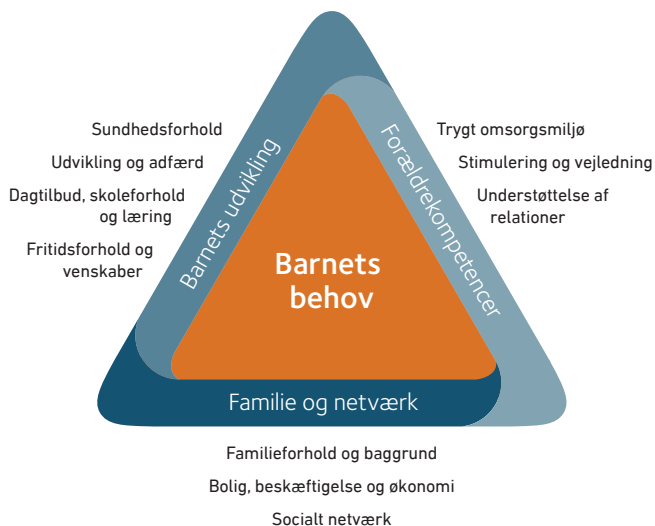
- Barnets/den unges udviklingsmæssige behov
- Forældrekompetencer
- Familieforhold – familie og omgivelser

Grundprincipperne i ICS er, at der skal være:

- fokus på barnet
- inddragelse af barnet/den unge og familien
- styrkelse af det tværfaglige samarbejde.

Arbejdet med ICS er anerkendende og helhedsorienteret. I forhold til arbejdet med etniske minoritetsfamilier er det vigtigt, at den professionelle også søger at inkludere et minoritetsetnisk perspektiv.

I forhold til **barnets udvikling** (venstre side af ICS-trekanten) kan arbejdet sætte fokus på, hvordan barn og forældre forstår og italesætter barnets behov i forhold til familiens



behov, og hvordan samspillet er her. Med hensyn til sundhedsforhold kan det fx handle om at afdække barnets konkrete kost- søvn- og motionsvaner. Det er også vigtigt at være opmærksom på, om barnet kan være traumatiseret, fx som følge af flugt. Med hensyn til skoleforhold og læring kan det handle om barnets (sproglige) ressourcer, og hvordan det får den bedste støtte til at udvikle sig her.

I forhold til **forældrekompetencer** (højre side af ICS-trekanten) kan der være behov for at beskrive familiens livssyn, forståelse af forælderrollen og værdier omkring familieliv. Forældre med flygtninge- og indvandrerbaggrund kan opleve, at de forældrekompetencer, der blev anerkendt i deres hjemland, ikke anerkendes i en dansk kontekst.

Her kan forældre have behov for hjælp til at "knække koden" – som de fx kan få på forældrekurser. Med hensyn til forældrenes baggrund kan det handle om at afdække udfordringer. Deltager mor ikke i samarbejdet med skolen, fordi hun ikke kan sproget godt nok? Har far psykiske eller fysiske problemer, der går ud over familielivet?

I forhold til **familie og netværk** (bunden af ICS-trekanten) kan det handle om at inddrage familiens forståelse for roller og traditioner i hele den udvidede familie. Hvor mange børn er der i familien, og hvad er deres roller? Hvilket sprog taler man i familien og i det sociale netværk? Hvad er baggrunden for, at familien kom til Danmark, og hvilke drømme ankom de med? Hvem har man i sit netværk – og hvad betyder de for en? Hvad er familiens situation på arbejdsmarkedet, og hvordan er deres økonomiske situation?

I arbejdet med ICS-trekanten er det vigtigt, at du arbejder reflekteret med din egen kulturforståelse. Du kan gå forrest og invitere til dialog – vær åben og nysgerrig. Kulturforståelse kræver, at man tør se forskellene og anerkende dem som forskellighed uden at vurdere dem. Samtidig skal du være tydelig på, hvad myndighedsrollen betyder i mødet.

I dette afklarende arbejde kan redskaber som kulturagrammet og genogrammet være nyttige – se side 34 og 37.

Se mere: www.vidensportal.dk/temaer/styring-og-sagsbehandling/indsatser/ics-integrated-childrens-system-1

Samarbejdsmodellen

Indsats og formål: Samarbejdsmodellen skal sikre en sammenhængende og helhedsorienteret indsats for unge med psykiske vanskeligheder. Formålet med Samarbejdsmodellen er at styrke de unges psykiske, kommunikative og sociale kompetencer, så de kan tage ansvar for deres eget liv og blive i stand til at deltage i uddannelse og/eller arbejdsmarkedet på lige fod med andre unge. Den kan dermed også gøre gavn i arbejdet med æresrelaterede konflikter m.v.

Målgruppe: Psykisk sårbare unge mellem 16 og 24 år.

Indhold: Samarbejdsmodellen er bygget op omkring tre elementer:

- Centrale personer omkring den unge
- Bestemte redskaber i arbejdet med den unge
- En struktureret proces med fastlagte møder.

Centrale personer: Det særlige ved Samarbejdsmodellen er, at den unge tilknyttes en 'guide', der skal skabe sammenhæng i den unges liv og give støtte i overgangen til voksenlivet. Guiden er en kommunal eller regional medarbejder, der skal fungere som stifinder for den unge og koordinere samarbejdet og indsatsen, som den unge modtager. Derudover kan Samarbejdsmodellen inddrage en netværksperson, som vælges fra den unges private netværk, til at støtte den unge i forløbet. Hvis den unge har en kontaktperson eller mentor, kan denne også fungere som den unges netværksperson. Endelig ned sættes et tværfagligt team omkring den unge, der skal imødekomme den unges forskellige behov.

Redskaber: Samarbejdsmodellen indeholder en række redskaber, der er udviklet til de fagpersoner, som samarbejder med den unge. Redskaberne skal sikre bedst mulig inddragelse af den unge og støtte den unge i forhold til uddannelse og beskæftigelse. Redskaberne er blandt andet en samtykkeerklæring, et netværksoverblik, en grundkontrakt, et indsatsoverblik, samt udviklingsmål og aftaler.

En struktureret proces: Samarbejdsmodellen er bygget op omkring en struktureret proces, der er synlig for den unge og for samarbejdspersonerne. Den unges guide er ansvarlig for at afholde netværksmøder, hvor den unge, det tværfaglige team og den unges private netværk deltager. Derudover foregår der vidensdeling mellem de forskellige aktører i Samarbejdsmodellen. Endelig indeholder modellen et indikatorskema, som skal understøtte fagpersonernes opsporing af unge med psykisk mistrivsel.

Der er udarbejdet en implementeringsguide, der beskriver, hvordan man kommer i gang med at arbejde med Samarbejdsmodellen. Implementeringsguiden kan du finde her: www.socialstyrelsen.dk/unge/eftervaern/om-eftervaern/vejen-til-uddannelse-og-beskaeftigelse/materialesamling

Erfaringer fra indsatsen: Erfaringerne fra kommuner, der har afprøvet Samarbejdsmodellen, peger på, at Samarbejdsmodellen skaber et mere effektivt samarbejde og et mere kvalificeret forløb for den unge, så flere kommer i uddannelse eller beskæftigelse. Halvdelen af de unge gennemgår en positiv udvikling i forhold til skole, uddannelse og beskæftigelse, mens 40 pct. oplever en fremgang i forhold til deres psykiske helbred.

Vil du vide mere? www.socialstyrelsen.dk/udgivelser/samarbejdsmodellen-overgang-fra-barn-til-voksen

Patriark

PATRIARK er et risikovurderingsværktøj til brug for vurdering af risikoen for fremtidig vold i forbindelse med sager om æresrelaterede konflikter.

Udarbejdelsen af en PATRIARK-vurdering har fem trin:

1. Indsamling af baggrundsinformation
2. Beskrivelse af konkret sag
3. Vurdering af risiko- og sårbarhedsfaktorer
4. Vurdering af risiko for fremtidig vold
5. anbefalinger/plan i forhold til risikohåndtering

Politiet, VISO og sikkerhedskonsulenterne er certificerede i brugen af PATRIARK. Se kontaktinformationer på side 58.

Signs of Safety

Indsats og formål: Signs of Safety er en metode til at styrke det tværfaglige samarbejde mellem familier og fagpersoner omkring udsatte børn og unge. Signs of Safety har et overordnet mål om at skabe samarbejde og partnerskab med familien om en løsning, der kan skabe sikkerhed og trivsel for barnet.

Målgruppe: Udsatte børn og unge, hvor der kan være mistanke om, eller er konstateret omsorgssvigt

Indhold: Signs of Safety er struktureret omkring et skema, der danner rammen om samtalen med familien. Skemaet udfyldes af en fagperson sammen med familien og det øvrige netværk. I samtalen stilles en række spørgsmål, som der i fællesskab tages stilling til, b.l.a.: Hvad er vi bekymrede for? Hvad virker godt? Hvad skal der ske?

En anden version af Signs of Safety-skemaet er De Tre Huse, som er målrettet børn. De Tre Huse udfyldes af fagpersoner og barnet, og anvendes til samtaler med børn om, hvorfor myndighederne er involveret i familien og til at kortlægge, hvad der skal ske fremadrettet. Helt konkret anvendes De Tre Huse ved, at fagpersonen tegner tre huse: Huset med bekymringer, Huset med de gode ting og Drømmehuset. I husene tegnes eller skrives barnets tanker om sit liv.

Forbehold: Da et grundprincip i Signs of Safety-tilgangen er at inddrage og etablere partnerskab med familien og netværket, kan metoden i sin generelle form være problematisk i sager omhandlende æresrelaterede konflikter på grund af følgende:

- For omfattende inddragelse af forældrene kan få børn med problemer til at trække deres udtalelser tilbage, fordi de kommer i klemme. Er dette tilfældet, kan disse børn/unge ende med at stå helt uden mulighed for at få hjælp.
- Metoden stiler mod at inddrage det brede familienetværk. Da det i forhold til æresrelaterede konflikter i høj grad handler om at begrænse, hvor bredt viden om problemer i en given familie spredt sig, kan brugen af metoden risikere at gøre mere skade end gavn.

Signs of Safety kan dog i nogle sager anvendes som en strukturerende metode til at afklare sager og fremme samarbejdet, ligesom metoden kan bruges i samspil med udarbejdelse af risikovurderinger som fx PATRIARK. Her kan Signs of Safety-skemaet med de tre kolonner: "Hvad bekymrer" (risikofaktorer), "Hvad fungerer" (beskyttelsesfaktorer), "Hvad skal der ske" samt "Sikkerhedsskalaen" anvendes.

Se mere: www.vidensportal.dk/temaer/Omsorgssvigt/indsatser/signs-of-safety

Botilbud

Børn, unge eller voksne, der er truet, kan få ophold på forskellige former for institutioner. Nogle institutioner retter sig specifikt imod personer, der er udsat for æresrelaterede konflikter. De har både en særlig faglig ekspertise og et højt sikkerhedsniveau. Se mere om relevant lovgivning m.v. i "Håndbog til kommuner om æresrelaterede konflikter og negativ social kontrol".

Sikre opholdssteder til børn

I Danmark findes tre opholdssteder, der har særlige kvalifikationer i forhold til børn på 12-17 år, som er udsat for æresrelaterede konflikter og/eller negativ social kontrol. De tre opholdssteder kan kontaktes her:

www.safehouse-jylland.dk/
www.etnisk-safehouse.dk/
kontakt@safebase.dk

Sikre opholdssteder til voksne

RED-Safehouse driver to sikrede opholdssteder for kvinder, mænd og par uden børn, der har behov for sikkerhed efter at have oplevet negativ social kontrol, æresrelateret vold, samt (trusler om) tvangsægteskab o.lign.

RED-Safehouse modtager beboere på 16-30 år.

www.r-e-d.dk
tlf: 45 11 78 00

Rosenly er et specialkrisecenter for voldsudsatte etniske minoritetskvinder, hvis sikkerhed eventuelt er truet. Rosenly modtager kvinder i alderen 18-30 år med og uden børn.

www.sanktlukas.dk/rosenly
Tlf: 29 13 20 20

Kvindekrisecentre findes over hele Danmark. De modtager kvinder over 18 år med og uden børn. For en oversigt over centre, samt for information om ledige pladser, kontakt LOKK – Landsorganisationen af Kvindekrisecentre.

www.lokk.dk
Tlf: 70 20 30 82

Efterværn

Efter ophold på et botilbud kan det være udfordrende at skulle flytte ud og starte et nyt liv alene. Her kan efterværn gøre en vigtig forskel. Efterværn er støtteindsatser, der hjælper personer, der fx forlader et krisecenter eller et sikret botilbud.

I den svære overgang fra ungdom til voksenlivet kan et sådan efterværn være særligt vigtigt, når unge voksne har begrænsede netværk. Mangel på netværk er netop et vilkår for mange af de unge, der søger hjælp for æresrelaterede konflikter, da de ofte ikke kan få støtte fra deres familier og netværk.

I et efterværn kan der gives praktisk støtte i forhold til at flytte i egen bolig, søge arbejde eller uddannelse mv. Det kan også have fokus på at opbygge et netværk, der kan hjælpe med håndtering af sociale og psykiske udfordringer. Endelig kan der være særlige sikkerhedshensyn i forhold til etablering af ny bopæl og tilværelse.

"Bruddet med og flugten fra familien gør ikke, at alt er i orden. Det er bare en begyndelse"

(Fagperson, Norge).

Efterværn hos Exitcirklen

Indsats og formål: En form for efterværn finder sted hos organisationen Exitcirklen. De tilbyder hjælp og støtte fra fagpersonale med baggrund som fx læge, sexolog, socialrådgiver, jurist, terapeut mv. Exitcirklen tilbyder også samtalegrupper i København, Aarhus og Odense for piger og kvinder, der har været udsat for psykisk vold og negativ social kontrol. Derudover tilbyder Exitcirklen mentorforløb.

Målgruppe: Piger og kvinder, der har været udsat for vold – også psykisk vold – og social kontrol.

Kontakt:

www.exitcirklen.dk

Tlf: 51 70 03 93

App'en MOD – Mit Overblik i Dagligdagen

Indsats og formål: MOD - Mit Overblik i Dagligdagen er en app, der kan hjælpe unge udsat for æresrelaterede konflikter i deres udvikling og håndtering af konflikten. App'en kan skabe overblik over tid på et opholdssted, til udflytning og opstart af egen tilværelse.

MOD fungerer som et dialog- og overgangsredskab, som den unge og dennes kontaktperson kan anvende under deres samtaler. Ved at bruge app'en som guide for samtalen med kontaktpersonen skal den unge opnå et større indblik i, og overblik over, sin egen situation.

Målgruppe: MOD er målrettet 16 til 30-årige, der opholder sig på fx et krisecenter eller en døgninstitution. App'en kan bruges både før og efter fraflytningen herfra.

MOD er udviklet af Styrelsen for International Rekruttering og Integration

Indhold: MOD indeholder syv temaer, som guider den unge og dennes kontaktperson gennem samtaler. Et tema er fx "vores samarbejde", hvorunder grundlaget for samarbejdet mellem den unge og kontaktpersonen skal drøftes. Et andet tema er "kontakter", hvor den unge kan notere, hvilke personer, der fremover kan være en støtte for dem.

Hent app'en her: Søg på "mod dagbog" i App Store og "mod styrelsen siri" i Google Play samt "boselv".

CTI – Critical Time Intervention

Indsats og formål: CTI (Critical Time Intervention) er en metode til at støtte personer i forskellige overgangsperioder, hvor deres livssituation forandrer sig – fx fra ophold på et krisecenter til at bo i egen bolig. Her kan kvinder have brug for støtte, både til at etablere sig, skabe netværk og finde arbejde eller uddannelse, og til at give deres børn den hjælp, de har brug for.

Målgruppe: Kvinder, der flytter fra et krisecenter, og deres eventuelle børn.

Indhold: CTI-metoden er en evidensbaseret metode, der bygger på en række kerneelementer. For at kunne tilbyde CTI, skal en eller flere medarbejdere (ofte bostøtte-medarbejdere) uddannes i CTI-metoden, og kan herefter varetage rollen som CTI-medarbejdere for målgruppen.

Et CTI-forløb består af følgende faser:

- Kontaktskabelsesperiode: Her møder borgeren en CTI-medarbejder og orienteres om CTI-forløbet. Kontaktskabelsesfasen finder sted, mens kvinden stadig opholder sig på krisecenteret.
- Første fase: Forløbet planlægges og igangsættes, og kvinden flytter fra botilbud og ud i egen bolig. CTI-medarbejderen koordinerer forløbet omkring kvinden.
- Anden fase: Forløbet afprøves efter planen og tilpasses om nødvendigt i forhold til kvindens behov.
- Tredje fase: Forløbet forankres, og ansvaret for borgernes forløb overdrages til borgeren selv og dennes støttenetværk.

CTI-metoden består af følgende kerneelementer, der skal være til stede i alle CTI-forløb:

- Metoden er recovery-orienteret, dvs., at borgeren er den centrale aktør og vidensperson, og CTI-medarbejderen understøtter borgerens fokus på egne ressourcer, håb og ønsker.
- Forløbet er tidsbegrænset til 9 måneder.
- Forløbet er opdelt i tre lige lange faser.
- Forløbet har aftagende intensitet, da ansvar og opgaver løbende overdrages til borgeren selv og det støttenetværk, der er etableret omkring borgeren.
- Forløbet har et målrettet fokus på særlige områder, der er udvalgt af borgeren.
- Forløbet er tilpasset den enkelte borgers ønsker og behov.
- Forløbet er baseret i lokalmiljøet og har fokus på borgernes integration heri.
- Forløbet udføres af en CTI-medarbejder, der har en uddannelse eller kompetencer, der er i overensstemmelse med Center for the Advancement of Critical Time Interventions uddannelse i CTI-metoden.

Der er gode erfaringer med at bruge metoden i forhold til kvinder, der fraflytter krisecentre, også når de har etnisk minoritetsbaggrund.

Se mere: www.socialstyrelsen.dk/projekter-og-initiativer/voksne/cti-for-kvinder-pa-krisecenter

Mægling

Der er efterhånden omfattende erfaring med, at det er meget vanskeligt for unge at bryde helt med deres familier. Man forsøger derfor i forskellige regier at arbejde med forældrene til unge, der fx flygter hjemmefra og søger beskyttelse på grund af æresrelaterede konflikter.

Indsats og formål: Mægling kan finde sted i nogle familier, hvor der er æresrelaterede konflikter. Til forskel fra den almindelige tilgang til mægling befinder de to parter – den unge og forældrene – sig sjældent i samme rum. I stedet bevæger en "tilrettelægger" sig frem og tilbage imellem de to parter. Denne form for mægling tager hensyn til den store magtdistance, der kan være imellem børn og forældre – en distance, som kan gøre det vanskeligt for (voksne) børn at udtrykke deres mening direkte. En anden vigtig årsag til at holde parterne adskilt er de alvorlige krænkelser af de unge, som ofte er gået forud. Et generelt mål med mægling i forhold til æresrelaterede konflikter er ikke nødvendigvis at løse alle problemer, da det sjældent vil være resultatet. I stedet er et vigtigt mål, at situationen skal blive tryk for den unge.

Ved overvejelser om igangsætning af mægling er det vigtigt at vurdere, om mægling vil give mening i forhold til den givne familie. I nogle kontekster og familier risikerer man at gøre mere skade end gavn, hvis parterne ikke er reelt åbne for mægling.

Målgruppe: I Danmark foregår mægling på området i regi af fx Etnisk Ung og af Etnisk Konsulentteam i Københavns Kommune. Mæglingerne kan undertiden også involvere politiet. Den primære gruppe, der mægles i forhold til, er kvinder fra 18 til 27 år.

Se mere: Farwha Nielsen (2011): "Tværkulturel konfliktmægling- familiekonflikter blandt etniske minoritetsborgere".

www.etniskung.dk/For-fagfolk/Konfliktmaegling
Tlf. 32 95 90 19

Kontaktliste

Etnisk Safehouse:
www.etnisk-safehouse.dk/

Etnisk Ung:
www.etniskung.dk/

Exitcirklen:
www.exitcirklen.dk/

LOKK - Landsorganisation af kvindekrisecentre:
www.lokk.dk/

Politi:
www.politi.dk/da/servicemenu/forside/

RED-Safehouse:
www.red-safehouse.dk/

Rosenly:
www.sanktlukas.dk/rosenly/

Sabaah:
www.sabaah.dk/

Safebase:
kontakt@safebase.dk

Safehouse Jylland:
www.safehouse-jylland.dk/

Sikkerhedskonsulenterne:
www.uim.dk/arbejdsomraader/aeresrelaterede-konflikter-og-negativ-social-kontrol/tilbud-og-vaerktojer-til-fagfolk/copy_of_radgivning-og-kurser

Socialstyrelsen:
www.socialstyrelsen.dk

Styrelsen for International Rekruttering og Integrations rejsehold:
aere@siri.dk

VISO:
www.socialstyrelsen.dk/viso/udvalgte%20indsatsomraader/aeresrelaterede-konflikter

For mere information: se "Håndbog til kommuner om æresrelaterede konflikter og negativ social kontrol" (SIRI, 2018).

www.uim.dk/filer/nyheder-2018/haandbog-til-kommuner-om-aeresrelaterede-konflikter.pdf

